

Gratis zum
Mitnehmen!



vereinsinfo

Gewerbe- und Vereinsmagazin

Region Affoltern

2015

Turnverein Obfelden TVO

Collection
HERRENMODE
KAENZIG

Umfangreichste Auswahl an Herrenmode in ALLEN Grössen!

Nur bei
uns!

Mauro-Feucht Herrenmode AG
Zwillikerstrasse 3 · 8908 Hedingen
Telefon 044 761 79 28
www.collection-kaenzig.ch

Mo: 14–18.30 Uhr · Di–Fr: 9–12 Uhr und 14–18.30 Uhr
Sa: 8–16 Uhr durchgehend · vis-à-vis Volg · Gratis-Parkplätze
nur 2 Minuten von den S-Bahnen 9 und 15



Ab CHF 29'800.-^{*}
inkl. Aufbau



Der neue Amarok Swiss Champion mit Pritsche oder 3-Seiten-Kipper.

Der Amarok beeindruckt nicht nur durch seine Fähigkeiten auf und abseits der Strasse, er ist auch der ideale Partner für den Alltag. Mit dem Amarok Swiss Champion bieten wir Ihnen eine Komplettlösung inkl. Schweizer Aufbau zu einem attraktiven Preis. Ob mit robustem Pritschenaufbau und einer Nutzlast von bis zu 1'080 kg oder mit praktischem 3-Seiten-Kipper: der Amarok Swiss Champion ist immer eine gute Wahl.

Wir beraten Sie gerne.



* Preis inkl. MwSt, Angebot nur für Gewerbetreibende.

Metzschewitz

Auto-System AG
Metzschewitz

Auto-System AG
Zürcherstrasse 198
8910 Affoltern am Albis
Tel. 043 322 70 40
www.auto-system.ch

Vorwort: Vereine als Kitt der Gesellschaft.



Thomas Ammann

Gemeindepäsident Obfelden

Vereine sind auch im Zeitalter der Individualisierung von grosser gesellschaftlicher Bedeutung, aber die Herausforderungen sind grösser geworden. Der Wert des Vereins als Kitt der Gesellschaft, als soziale Heimat und Beitrag zur Gesundheitsvorsorge ist unbestritten; ebenso, dass seine integrative Kraft helfen kann, soziale, ethnische, kulturelle und religiöse Schranken zu überwinden.

Vereine agieren heutzutage aber in einem veränderten gesellschaftlichen Umfeld. Der Selbstentfaltung, Flexibilität und Ungebundenheit werden hohe Werte beigemessen und die Verlockungen des Internets, ein wachsendes Freizeitangebot und kommerzielle Anbieter konkurrieren die Angebote der Vereine. Zudem knabbern Familie und Beruf am Zeitbudget vieler Menschen, was dazu führt, dass es schwieriger geworden ist, sie langfristig zu binden und für Ehrenämter zu begeistern.

Es gilt deshalb den Vereinen Sorge zu tragen, denn viele Aufgaben liessen sich ohne die Tätigkeit der Vereine und ihrer Mitglieder gar nicht bewältigen. Wer sonst würde den Nachwuchs in den Sport- und Turnvereinen trainieren, sich um unsere Natur kümmern, Chöre leiten, Kulturveranstaltungen organisieren oder bei der Bewältigung gemeinnütziger Arbeiten mithelfen?

Wer als Ehrenamtlicher für die Vereinsarbeit als Vorsitzender, Quästor, Aktuar, Trainer oder Betreuer Zeit aufwendet, den lockt nicht die finanzielle Entschädigung, sondern die blosser Bereicherung des Lebensgefühls und der Lebensfreude sowie die Möglichkeit neue soziale Kontakte zu schliessen. Darüber hinaus trägt der Einsatz von Menschen, die sich freiwillig und unentgeltlich für andere engagieren ganz entscheidend zur Bewältigung gemeinnütziger Aufgaben innerhalb der Gemeinde und im Bezirk bei.

Es ist daher ein Glücksfall, dass sich aus der Mitte unsere Gemeinschaft immer wieder engagierte Bürgerinnen und Bürger zusammenfinden, um sich mit Leidenschaft und Hingabe für unserer Gesellschaft einzusetzen. Ohne Vereine wäre das Leben in unseren Gemeinden und im Bezirk eintöniger und langweiliger. Den vielen freiwilligen Helfern, die meist ganz bescheiden im Hintergrund arbeiten und ihre knappe Freizeit dem Gemeinwohl widmen, gilt daher der herzlichste Dank.



INTUS

Ihr Know-how-Pool für
Immobilien, Treuhand, Versicherungen und Rechtsberatung

Ihr Vertrauenspartner

INTUS AG • Industriestrasse 17 • 8910 Affoltern a.A. • Telefon 044 763 74 70 • intus.ch



**Scharf Sehen ist keine Kunst,
scharf aussehen schon!**



Ihr Scharfmacher

Vista Optic

Bahnhofplatz 1 8910 Affoltern

www.vistaoptic.ch info@vistaoptic.ch

Tel. 044 761 34 60

Inhaltsverzeichnis:

6	Notfallnummern	55	Obfelden
8	Vereinsverzeichnis	57	Ottenbach
27	Affoltern am Albis	59	Stallikon
38	Bonstetten	61	Wettswil
43	Hausen am Albis	63	Gastroführer
47	Hedingen	67	Veranstaltungen
49	Knonau	72	Firmenverzeichnis
51	Mettmenstetten		

Gastroführer S. 63



Veranstaltungen S. 67



Firmenverzeichnis S. 72



Notfallnummern:

Hier finden Sie alle wichtigen Nummern auf einen Blick.



Internationale Notrufnummer	112	Strassenzustand	163
Polizei	117	Lawinenbulletin	187
Feuerwehr	118	Rega, Rettungsflugwacht	1414
Strassen-Pannenhilfe	140	Air-Glacier	1415
Tel.-Seelsorge, Dargebotene Hand	143	Elternnotruf	044 261 88 66
Sanitär, Ambulanz	144	Tropeninstitut	061 284 81 11
Giftinfos, Notfallberatung	145	Tierrettungsdienst	044 211 22 22
Kinder-/Jugendnotruf	147		

Wir bieten Ihnen kompetente Beratung, termingerechte Ausführung und Qualitätsarbeit.

Besuchen Sie uns auf www.schnider-co.ch; wir freuen uns auf Ihre Kontaktaufnahme.

Heidi & Emil Schnider mit Mitarbeitern



Tel. 044 700 01 85
info@schnider-co.ch
www.schnider-co.ch

Schnider & Co.
8906 Bonstetten

Zimmerei / Sägerei

Beratungen - Dachfenster
Lukarnen - Terrassenböden
Treppenbau - Wärmedämmungen

reuss fit

Ottenbacherstrasse 23
8912 Obfelden
www.reuss-fit.ch
043 530 30 30

... aus Freude am Training



Ihr Trainerteam – erfahren & kompetent.

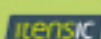
reuss-fit Qualitop-zertifiziertes Fitnesscenter



 milon

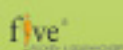
10PHI in 30 Minuten.
3 milon Zirkel (alles auf Chip-
karte programmiert).



 itensic

Rumpfstabilisations-Training



 five

Kücken-und Gelenkkonzept





Workout für Individuelles
Krafttraining





GROUPFITNESS
grosses Kursangebot



Das Training in gemüthlicher
Atmosphäre mit einem
Eiweiss-Shake ausklingen
lassen!



Tolle, sonnige Terrasse
mit Lounge.



Unsere neue Sauna zum
verweilen.

Melden Sie sich für ein GRATIS-Probetraining!

Wir freuen uns auf Sie!



Vereinsverzeichnis:

Finden Sie hier Ihren Verein zum Mitmachen.



Affoltern

Aemtler Bühne S. 44

Raffaele Cavallaro, 8910 Affoltern a.A.
078 661 71 07, www.aemtlerbuehne.ch

Aemtler Chuchi Affoltern

Richard Mosimann
Im Hägeler 12, 8910 Affoltern a.A.
044 761 17 09

AOBA Akkordeon Orchester Bezirk Affoltern

Urs Schneebeil, 8910 Affoltern a.A.
056 664 13 57, www.aoba.ch

Apple's Paradise Big Band

Marco Venetta
079 634 06 73, www.bigbandsound.ch

Arbeitgeberverband des Bezirks Affoltern

Peter Strebel

Arbeitsgemeinschaft PRO AMT

Reinhard Möhrle
Chüeweidweg 127, 8143 Stallikon
044 700 03 55

Arbeitsgruppe für Seniorendienste Affoltern

Ernst Bründler
Breitenstrasse 29, 8910 Affoltern a.A.
044 761 94 19

Armbrustschützenverein Affoltern am Albis und Umgebung

Dachlisserstrasse, 8910 Affoltern a.A.
044 760 11 30

Ass. Regionale, Familia Lucana

Donato Puntillo
Zeughausstrasse 1i, 8910 Affoltern a.A.
044 761 07 90

Association Spitex privée Suisse ASPS

Suzanne Scherer
Uferweg 15, 3000 Bern 13
031 370 76 73, www.spitexprivee.ch

Athletic-Club Albis ACA

René Gossweiler

Badminton Club Affoltern

Kai Santschi
Schwandenrain 10a, 8910 Affoltern a.A.
044 735 18 03, www.bcaffoltern.ch

Bezirksgesangsverein

Werner Uhr
Hofackerstrasse 11, 8908 Hedingen
044 761 44 08

Bezirksschützenverein

Heinz Meili
Hofwies 7, 8906 Bonstetten
079 642 48 93, www.bsva.ch

Bienenzüchterverein des Bezirks Affoltern

Josef Felder
Wilgibelweg 15, 8910 Affoltern a.A.

Brass Band Hope and Glory

Matthias Peter
Langweidstrasse 3b, 8912 Obfelden
044 760 08 28, www.hope-glory.ch

Cäcilienverein Affoltern am Albis

Claudio Lingenhag
Pfaffächerstrasse 30, 8913 Ottenbach
079 448 26 44, www.caecilienverein-affoltern.ch

Centro Sociale Affoltern

Donato Puntillo
Giessenstrasse, 8910 Affoltern a.A.
076 388 38 16

TAXI REGIONAL
0840 840 600

carlo taxi 8915 Hausen a. A.
079 350 18 06

HÄBERLING
Bau GmbH

Steigstrasse 2
8912 Obfelden
Phone 043 333 99 11
Natel 079 664 40 89

info@haeberling-bau.ch
www.haeberling-bau.ch

David Häberling
Dipl. BauSchw

- Umbauten/Renovierungen
- Kundenmaurerarbeiten
- Betonfräsen
- Kernbohrungen
- Plattenarbeiten
- Umgebungsarbeiten

Chresta-Moto-Club

Che Chresta
Industriestrasse 18, 8910 Affoltern a.A.

Circolo Culturale di Realtà Nuova

Sonia Pellegrini, 044 761 13 60

Colonia Libera Italiana

Ferdinando Gerardi
Steinernstrasse 2d, 8913 Ottenbach
044 761 15 80

Comitato Cittadino

Antonio Fiore
Riedstrasse 6, 8908 Hedingen
044 761 24 75

Contact-Jugendberatung Bezirk Affoltern

Obere Bahnhofstrasse 14, 8910 Affoltern a.A.
043 322 60 40, www.contact-jugendberatung.ch

Coop-Frauenbund Affoltern

Nelly Rindlisbacher
Untere Bahnhofstrasse 14, 8910 Affoltern a.A.
044 761 45 05

Damenturnverein

Barbara Steinmann
Friedhofstrasse 2, 8932 Mettmenstetten

Edi's Blasmusikanten Affoltern

Hugo Lang
Chilefeldstrasse 3, 5664 Merenschwand
079 220 45 76
www.edis-blasmusikanten.kmu-web.com

Eidgenössische Turnveteranen Gruppe Albis

Ernst Jud
Moosstrasse 1, 8908 Hedingen
044 761 47 41

Eishockey-Club Affoltern-Hedingen

Werner Reiterhauser
Püntenstrasse 10, 8925 Ebertswil
079 404 79 63, www.ehc-affoltern-hedingen.ch

Energieberaterverein Knonauer Amt

Hans Peter Stutz
Fabrikstrasse 6, 8912 Obfelden
044 761 21 95, arch-fabrik@bluewin.ch

Familienclub Affoltern am Albis

Pia Kinner
043 817 14 40, www.familienclubaffoltern.ch

Familienzentrum Bezirk Affoltern

Eliane Studer Kilchenmann
Zürichstrasse 136, 8910 Affoltern am Albis
044 760 12 77
www.familienzentrum-bezirk-affoltern.ch

Feldschützen-Gesellschaft Zwillikon

Albert Suter
Jonerstrasse 24, 8909 Zwillikon
044 761 85 09, albert.suter@datazug.ch

Feuerwehrverband des Bezirks Affoltern

Beat Schmid
Muristrasse 9, 8912 Obfelden
079 225 16 07, beat.schmid@datacomm.ch

Flag Football Verein Lakeside Panthers

8135 Langnau am Albis, www.lakesidepanthers.ch

Fleckviehzucht-Genossenschaft des Bezirks Affoltern

Arnold Grimm
Unterdorf 20, 8914 Aeugst am Albis
044 761 69 31, agrimm@bluewin.ch

Floorball Albis

Joël Mattle, 8910 Affoltern a.A.
www.floorball-albis.ch

Forel Klinik

Islikonerstrasse 5, 8548 Ellikon an der Thur
052 369 11 11, www.forel-klinik.ch

Frauenetzwerk der evang.-meth. Kirche

Iris Büchner
Betpurstrasse 16a, 8910 Affoltern a.A.
044 760 21 21, iris.buechner@bluewin.ch

Frauenturnverein Affoltern am Albis S. 30

Eveline Fenner
043 322 88 88
efenner@top4u.ch, www.ftva.ch

Frauenverein Zwillikon

Brigitte Grimmer-Ernst
Ottenbacherstrasse 69, 8909 Zwillikon
044 761 83 95

Fussballclub Affoltern S. 29

Ferruccio Gusmini
Postfach 266, 8910 Affoltern a.A.
076 419 02 81, www.fcAffoltern.ch

Gastro Affoltern S. 28

Vreni Spinner
Albisstrasse 15, 8932 Mettmenstetten
044 768 30 62, www.gastro-affoltern.ch

Gebäudetechnikverband Affoltern-Amt

Sonnenbergstrasse 15, 8910 Affoltern a.A.
043 322 88 71, www.suissetec.ch

Geflügel- und Kaninchenzüchterverein

Ueli Hug
Zwillikonerstrasse 24, 8913 Ottenbach
044 761 39 97



Ihre Amavita Apotheke Affoltern am Albis freut sich auf Ihren Besuch und berät Sie jederzeit gerne und kompetent!

Amavita Apotheke Affoltern am Albis

Obere Bahnhofstrasse 12

8910 Affoltern am Albis

Telefon: 051 851 32 28

E-Mail: ama220@amavita.ch

www.amavita.ch

www.facebook.com/amavita

AMAVITA 

Gemeinnützige Gesellschaft Bezirk Affoltern

Eduard Waldesbühl
Pilatustrasse 2, 8915 Hausen am Albis
044 764 08 70, ewaldesbuehl@datazug.ch

Gemeinschaftszentrum/Bauspielplatz

Affoltern a.A.
Michael Bommel
Butzenstrasse 26, 8910 Affoltern a.A.
044 761 51 18, www.bauspielplatz.ch

Gemischter Chor der ev.-meth. Kirche

Affoltern
Peter Burkhard
Weidgartenstrasse 12, 8909 Zwillikon
044 761 20 92

Gemischter Chor Affoltern am Albis S. 31

Hermann Betschart
Brunnenstrasse 2, 8910 Affoltern a.A.
www.gcha.ch

Gentleman-Radclub Amt

Martin Platter
Weiermattstr. 24, 8926 Uerzlikon
079 231 87 18, www.grc-amt.ch

Gerold's Musikvagabunden S. 32

Hugo Lang
079 220 45 76
www.gerolds-mv.com

Gewerbeverband Bezirk Affoltern

Marcel R. Streiff
c/o Proffima Management Services
8907 Wettswil a.A.
044 700 67 67, bgv@proffima.ch

Gewerbeverein Affoltern am Albis

René Ammann
c/o Theo Fischer Malergeschäft GmbH
Alte Obfelderstrasse 8, 8910 Affoltern a.A.
079 538 38 04, www.gewerbeverein-affoltern.ch

Golfclub Affoltern

Emilio Biasio
Moosbachstrasse im Moos, 8910 Affoltern a.A.
044 760 04 80, www.golfplatz-affoltern.ch

Guggenmusik Säuligugger

Daniela Hunziker
Obschlagenstrasse 9, 8916 Jonen
079 631 32 09, www.saeuligugger.ch

Hauseigentümergeverband Albis

René Homberger
Postfach 364, 8910 Affoltern a.A.
044 763 70 80, www.hev-albis.ch

HC Sidewinders

Martin Suter
Allrütli 3, 6343 Rotkreuz
078 645 50 54, www.sidewinders.ch

Heilsarmee Affoltern

Wiesenstrasse 10, 8910 Affoltern a.A.
044 761 69 15, www.heilsarmee-korps.net

Holsteinzucht-Genossenschaft

Werner Uhlmann
Zimmerberg, 8816 Hirzel

HSV

Roger Eichmann, www.hsv-s.ch

Islamisch – Albanische Gemeinschaft Mërgimi

Lindenmoosstrasse 12, 8910 Affoltern a.A.
044 760 25 83

Jeep-Club Oberamt

Im Muchried 4, 8907 Wettswil a.A.
044 700 04 29

Jodlerklub Affoltern am Albis

Werner Haas
Weidstrasse 2, 8916 Jonen
079 578 01 35, www.jodlerklub-affolternamalbis.ch

Ju-jitsu Club Affoltern a/A

Dieter Schnurrenberger
Isenbergstrasse 31, 8913 Ottenbach
044 761 29 40, www.jjcaa.ch

JUBLA Säuliamt

Rebecca Manz
Seewadelstrasse 13, 8910 Affoltern a.A.
044 760 07 72, www.jublasaeuliamt.ch

Jugendgruppe SAC

Theo Schmidberger
Burkardusstrasse 18b, 5632 Buttwil
056 664 23 81

Jugendmusik Bezirk Affoltern (JUMBA)

Andrea Lippmann
Postfach 402, 8910 Affoltern a.A.
043 399 99 19, www.jumba.ch

Jugendtreff Hirtschür

Jonentalstrasse 3, 8910 Affoltern a.A.
044 761 40 42, www.ja-aaa.ch

Jungschar Aiona

Seraina Sommer
Pfrundstrasse 64, 8910 Affoltern a.A.
www.jsaiona.jemk.ch

Kaffeerahm-Deckeli-Sammlerverein

Gottfried Muster
Ottenbacherstrasse 13, 8909 Zwillikon
044 761 35 34, www.kaffeerahm-deckeli.ch

Kant. Turnveteranen, Sektion Affoltern am Albis

Ernst Hubschmid
Haldenrain 8, 8909 Zwillikon
044 761 14 04

Kant. Zürich. Sportkegler Sektion Albis

Walter Exer
Rifferswilerstrasse 7, 8915 Hausen am Albis
044 764 17 16

Karate-Club, Kim Dojo Albis

Bruno Attanasio
Postfach 83, 8912 Obfelden
044 700 23 08, www.kimdojoalbis.ch

Kath. ausserschulische Jugendgruppen

Seewadelstrasse 13, 8910 Affoltern a.A.
044 761 61 05

Kath. Jugendarbeit

Seewadelstrasse 13, 8910 Affoltern a.A.
044 761 61 05

Kavallerieverein des Bezirks Affoltern

Peter Hutmacher
Chalofenweg 12, 8914 Aeugstertal
079 370 78 28, www.kv-affoltern.ch

Kids Bike Treff Affoltern am Albis

Alte Obfelderstrasse 36, 8910 Affoltern a.A.
079 745 14 22, www.rrc-amt.ch

Kinofoyer LUX

Thomas Schweizer
Postfach 406, 8910 Affoltern a.A.
043 488 40 32, www.kinolux.ch

Kultur in Affoltern

Postfach 465, 8910 Affoltern a.A.
044 761 47 28, kia@affolternamalbis.ch

Kynologischer Verein Affoltern

Irène Kleiner
Postfach 459, 8910 Affoltern a.A.
079 241 34 25, www.kvaaffoltern.ch

Landjugendgruppe Amt

Fredy Müller
Schürweid, 8926 Uerzlikon
079 776 02 28, www.landjugend.ch/zh/amt

Landwirtschaftlicher Bezirksverein

Affoltern am Albis

Alfred Binder
Boggmatte, 8934 Knonau
044 768 20 06

Lehrstellenforum Bezirk Affoltern am Albis

Jürg Büchi
c/o BOA Büchi Optik Affoltern GmbH
alte Dorfstrasse 21, 8910 Affoltern a.A.
044 761 29 19, www.lehrstellenforum.ch

Leichtathletik-Vereinigung Albis

Hanspeter Feller
Postfach 466, 8910 Affoltern a.A.
079 377 48 74, www.lvalbis.ch

Lignum Knonaueramt

René Müller
Baaregg 33, 8934 Knonau
044 767 06 34, www.lignum.ch

Männerchor Sängerbund am Albis

Kurt Kienast
Im Bruggen 16, 8906 Bonstetten

Männerkochgruppe Affoltern am Albis

Theo Schmid
Steinacherstrasse 4, 8910 Affoltern a.A.
079 706 74 41, at.schmid@bluewin.ch

Männerturnverein Affoltern am Albis MTVA

Peter Langhans, 8910 Affoltern a.A.
079 423 22 27, www.mtva.ch

Modellfluggruppe Affoltern am Albis

Martin Schneebeli
Rigistrasse 16, 8912 Obfelden
079 601 81 20, www.mgaffoltern.ch

MOIRA tanztheater

Marina Gantert
Bahnhofplatz 5, 8908 Hedingen
044 760 14 75, www.moira-tanztheater.ch

Musikschule Knonaueramt

Fritz Matzinger
Breitenstrasse 16, 8910 Affoltern a.A.
044 761 99 11, www.musikschuleknonaueramt.ch

Musikverband Amt und Limmattal MVAL

Hans Boos
Im Moos 17, 8902 Urdorf
079 636 25 35

Musikverein Harmonie Affoltern a. A.

Patricia Gmür
Tannrütistrasse 3, 8910 Affoltern a.A.
043 322 80 40, www.harmonie-affoltern.ch

Nachschulische Jugendgruppen

Seewadelstrasse 13, 8910 Affoltern a.A.
044 761 61 05

Natur- und Vogelschutzverein Bezirk Affoltern

Heide Keller
Giselstrasse 21, 8925 Ebertswil
044 776 61 71, www.nvba.ch

Naturschutzgruppe Mettmenstetten

Sonja Keller
Schürenweid, 8932 Mettmenstetten
044 767 01 47, www.maettmi.ch/naturschutzgruppe

HÖRGERÄTE & GEHÖRSCHUTZ

Neuroth, Ihr
Spezialist für
besseres Hören in
Affoltern am Albis.



Richard & Michelle Toggenburger

NEUROTH
Besser hören · Besser leben.

www.neuroth.ch

NEUROTH-Hörcenter Affoltern am Albis · Bahnhofplatz 5 · Tel 044 760 38 60 · Mo - Fr: 9.30 - 12.00 & 13.30 - 18.00 Uhr

OLG Säuliamt

Martin Kehrer
Haldenstrasse 5, 8908 Hedingen
044 761 71 77, www.olg-saeuliamt.ch

Orchestergesellschaft Affoltern am Albis

Elisabeth Bosshard
Oberhausersteig 12, 8907 Wettswil a.A.
044 700 33 48

Orientierungslauf-Gruppe Säuliamt

Martin Kehrer
Haldenstrasse 5, 8908 Hedingen
044 761 71 77, www.olg-saeuliamt.ch

Pfadi Säuliamt

Rayka
In den Schwanden 2, 8910 Affoltern a.A.
079 327 40 64, <http://pfadi-sa.ch>

Pistolenschützen-Gesellschaft Affoltern

Josef Wyss
Lichtmattstrasse 1, 8910 Affoltern a.A.
079 236 51 40, www.psgaffoltern.com

Pro Zweckverband Spital Affoltern

Ottenbacherstrasse 21, 8909 Zwillikon
079 406 37 90, www.verein-zweckverband.ch

Rad Renn Club RRC-Amt

René Graf
Postfach, 8910 Affoltern a.A.
079 218 09 38, www.rrc-amt.ch

Ref. Kirchenchor Affoltern am Albis

Susanne Dietrich
Goldiger Berg 6c, 8910 Affoltern a.A.
044 761 18 13

Reiterverein Birkenhof

Susanne Schelling
Reitstall Birkenhof, 8910 Affoltern a.A.
044 761 33 16, www.rv-birkenhof.ch

Reitverein Müliberg

Lisa Kienast
Im Bruggen 14, 8906 Bonstetten
044 700 55 24, www.rvmueliberg.ch

Rotary Club Zürich-Knonaueramt

Armin Hiltpold
Alpenblickweg 15, 8910 Affoltern a.A.

SAM Sekion am Albis

Heinz Ebnöther
Wolhausenstrasse 6, 8910 Affoltern a.A.
079 437 76 86, www.s-a-m-am-albis.ch

Säuligugger Affoltern am Albis S. 33

Jennifer Fähndrich
Bifangstrasse 3, 5610 Wohlten
079 413 51 58, www.saeuligugger.ch

Schützenverein Affoltern

Bruno Schneider
Mühlebergstrasse 8, 8910 Affoltern a.A.
044 761 22 51, www.svaffoltern.ch

Sci Club Italiano Affoltern a.A. S. 35

Henri Altorfer
8910 Affoltern am Albis
info@sciaa.ch

Schweiz. Alpenclub SAC Sektion Albis

Markus Bürgin
Grundrebenstrasse 52, 8932 Mettmenstetten
044 768 24 43, www.sac-albis.ch

Schweiz. Rotes Kreuz Kanton Zürich S. 34

Rothkreuz-Fahrdienst
Drahtzugstrasse 18, 8008 Zürich
044 388 25 25, www.srk-zuerich.ch

SCIA Sci Club Italiano Affoltern am Albis

Henri Altorfer, 8910 Affoltern a.A.
www.sciaa.ch

Serbischer Klub Albis

Obere Fischbachstrasse 5, 8932 Mettmenstetten
079 338 08 63

Shukokai Karate Schule Albis

Lindenmoosstrasse 8, 8910 Affoltern a.A.
076 331 04 39, www.karate-albis.ch

Singkreis Bezirk Affoltern

Regula Klee-Häuser
alte Dorfstrasse 14, 8910 Affoltern a.A.
044 761 94 11, www.singkreisaffoltern.ch

Ski Club Bonstetten

Beatrice Liera
Bodenfeldstrasse 41, 8906 Bonstetten
www.scbonstetten.ch

Smolballclub Albis

Yann Braune
Bernhausstrasse 39, 8910 Affoltern a.A.
076 348 03 94, www.sc-albis.ch

Sportclub Italiano

Antonio Fiore
Riedstrasse 6, 8908 Hedingen
079 335 32 59

Sportclub Zwillikon

Ernst Beeler
Jonerstrasse 35, 8909 Zwillikon
079 467 45 72

Sportschützen Affoltern am Albis S. 36

Urs Schenk
079 461 68 87
www.sps-affoltern.ch

St. Niklausgesellschaft

Esther Stöckli
Sonnenbergstrasse 18, 8910 Affoltern a.A.
044 761 59 56

STV Faustball Affoltern

Peter Langhans
Pfründhofstrasse 25, 8910 Affoltern a.A.
044 761 06 00, www.stvaffoltern.ch

Tagesfamilien Bezirk Affoltern

Yvonne Schatzmann, 8910 Affoltern a.A.
044 761 30 78, www.tagesfamilien-aaa.ch

Tauchschiule Säuliamt

Urs Fischbacher, Baumgarten 9a, 8905 Arni
079 685 87 98, www.ts-s.ch

Tennisclub Säuliamt S. 37

Giessenstrasse 16, 8910 Affoltern am Albis
044 760 04 55, www.tcsaeuliamt.ch

Tischtennisclub Affoltern am Albis

Daniel Kistler
Schachenstrasse 59, 8645 Jona
079 406 59 52, www.ttcaa.ch

Trachtengruppe Knonaueramt

Angela Stump
Reppischtalstrasse 2, 8914 Aeugstertal
044 761 61 04

trail-maniacs

Patricia Schanne
Betpurstrasse 1, 8910 Affoltern a.A.
www.trail-maniacs.ch

Tschäg-Point (Jungschi)

Dominik Stäuble
Alte Obfelderstrasse 24, 8910 Affoltern a.A.
044 761 61 24, www.tschaegg-point.ch

Türlersee Schutzverband

Walter Leuthold
Rigiweg 1, 8914 Aeugstertal
044 761 55 16

Turnclub Zwillikon

Margrit Beeler
Dorfstrasse 12, 8906 Bonstetten
044 700 32 02

Turnen für Jedermann

Eugen Gomringer
Rigistrasse 5, 8912 Obfelden
044 761 49 79

Verein Bauspielplatz Affoltern

Roland Brändli
Zeughausstrasse 29b, 8910 Affoltern a.A.
079 666 90 42, www.bauspielplatz.ch

Verein Entlastungsdienste für Familien mit Behinderten im Kanton Zürich

Im Sihlhof 28, 8134 Adliswil

Verein für hilfsbedürftige Kinder Affoltern am Albis

Antoinette Herzog
Jonentalstrasse 5, 8910 Affoltern a.A.
044 761 85 74, www.froeid.ch

Verein Spitex Knonaueramt

Agnes Meili
Werkstrasse 1, 8910 Affoltern a.A.
044 762 50 40, www.spitexka.ch

Verkehrskadetten – Abteilung Albis

Valon Kamberi
Dachlissen 1, 8932 Mettmenstetten
044 776 88 33, www.vka-albis.ch

Vespa Fan Club

Daniel Urben
Postfach 2413, 8026 Zürich
076 582 04 74, www.vespafanclub.ch

Viehzuchtgenossenschaft

Stefan Obschlager
Weid, 8909 Zwillikon
044 761 65 35

Vitaswiss Sektion Knonaueramt

Marita Küng
Leberenstrasse 17, 8932 Mettmenstetten
044 767 16 63

VOBA Vereinigung Obere Bahnhofstrasse

Barbara Roth
obere Bahnhofstrasse 5, 8910 Affoltern a.A.
058 200 57 02, www.voba-affoltern.ch

VocalCord

SabinaBleisch
043 466 06 67, www.vocalcord.ch

Volkshochschule Hausen am Albis

Alexandra Hunziker
Mülilmatt 19, 8915 Hausen am Albis
044 764 17 43, www.vhsz.ch

Wahnam Tai Chi Chuan & Qigong

Alte Affolterstrasse 2, 8909 Zwillikon
079 317 61 81, www.taichichuan-wahnam.ch

Wassersportclub Albis

Roland Aeberli
Postfach, 8913 Ottenbach
044 761 12 40, www.wsca.ch

Winterhilfe Bezirk Affoltern

Markus Goldiger
Im Winkel 2, 8910 Affoltern a.A.
044 762 55 72, kanton-zuerich@winterhilfe.ch

ZALK – Zürich Arbeitsgemeinschaft für chronische Krankheiten

Markus Kühne
Im Unterdorf 2, 8320 Fehraltorf
044 945 38 13

Zürcher Wanderwege

Albisstrasse 33, 8134 Adliswil
044 771 33 56

Bonstetten

Aerobic

Chiara Grossjean
Heumattstrasse 24, 8906 Bonstetten
043 466 00 94, www.tsv-bonstetten.ch

Alter & Sport

Trudi Schriber
Leimbachstr. 99, 8041 Zürich, 044 700 22 60

Bezirksfrauenverein

Silvia Luginbühl
Schürmattstrasse 11, 8913 Ottenbach
044 761 25 08

Bonstetten 60+

Franziska Zingg
Chilestrasse 11, 8906 Bonstetten
044 700 27 97, www.bonstetten60plus.ch

Cevi Bonstetten-Hedingen

Yanik Sigrist
Hönggerstrasse 2, 8932 Mettmenstetten
044 768 23 68, www.cevi.ch/bonstetten

Chinderinsle Barabu

David Reindl
Stationsstrasse 4, 8906 Bonstetten
043 536 75 77, www.barabu.org

Club Töff-Fründ

Coschy Farrér
Schachenmatten 2c, 8906 Bonstetten
076 372 00 38, www.toeff-friend.ch

Familienclub Bonstetten-Wettswil a.A.

Anina Hartmann
Postfach 12, 8906 Bonstetten
044 380 03 59, www.fam-club.ch

Feldschützenverein Bonstetten

Bernhard Leva
Morgenhölzlistrassen 43, 8912 Obfelden
076 385 74 87, www.fsv-bonstetten.ch

Feuerwehrverein

Primus Kaiser
Postfach 88, 8906 Bonstetten
044 701 95 71, primus.kaiser@bonstetten.ch

Fit im Alter

Gianna Meili
Rütistrasse 14, 8906 Bonstetten
044 700 09 87, www.tsv-bonstetten.ch

Fitnessrends und Spiele

Sandra Auchli
Friedmattstrasse 27, 8906 Bonstetten
044 701 21 35, www.tsv-bonstetten.ch

Frauenverein Bonstetten

Manuela Rapp-Goll
Dorfstrasse 7, 8906 Bonstetten
079 776 70 73, rapp.goll@bluewin.ch

Fussballclub Wettswil a.A.-Bonstetten (FCWB)

Markus Fischer
Postfach 128, 8907 Wettswil a.A.
079 406 37 41, www.fcwb.ch

Gemischter Chor Bonstetten-Wettswil a.A.

Antoinette Herbelin
Kirchgasse 9, 8907 Wettswil a.A.
044 700 15 73, www.chor-wettswil-bonstetten.ch

Geräteturnen TSV Bonstetten

Dino Raveglia, Am Rainli 5, 8906 Bonstetten
043 466 07 79, www.tsv-bonstetten.ch

Gewerbeverein Unteramt

Marcel R. Streiff
Hüsächerstrasse 2, 8907 Wettswil a.A.
044 700 67 67, gvu@proffima.ch

Jugendriege Bonstetten

Michael Moll
Burgwies 3, 8906 Bonstetten
044 777 94 46, www.tv-bonstetten.ch

Jugendturnen Mädchen und Knaben

Maja Loder
Bruggenmattweg 12, 8906 Bonstetten
044 700 27 03, www.tsv-bonstetten.ch

Jungwacht und Blauring Säuliamt (JUBLA)

Rebecca Manz
Seewadelstrasse 13, 8910 Affoltern a.A.
079 829 93 03, scharleitung@jublasaeuliamt.ch

Kinderzentrum Kinderbetreuung S. 41

Angela Pellegrino
Schachenstrasse 76, 8906 Bonstetten
044 700 10 02, www.kinderzentrum.ch

Kiwanis-Club Knonaeramt

Sekretariat
Dorfstrasse 54, 8906 Bonstetten
scharleitung@jublasaeuliamt.ch

Kleintierzüchterverein KTZV

Jolanda Hedinger
Altenberg 201, 8903 Birmensdorf
044 737 15 09, jolanda.hedinger@gmx.ch

KNOLI-Jugend-Lauf-Cup

Peter Zumbühl
Schachenstrasse 132, 8906 Bonstetten
044 701 17 70, www.knoli.ch

KOBO (Koordinationskalender Bonstetten)

Renée Schweizer
am Rainli 2, 8906 Bonstetten
044 701 95 22, kobo@bonstetten.ch

Kulturgruppe der Alterskommission

Dorfstrasse 22, 8906 Bonstetten
044 700 33 08, ppfi@swissonline.ch

Ladyfit

Delphini Attinger
Im Bruggen 11, 8906 Bonstetten
044 361 83 54, www.tsv-bonstetten.ch

Männerchor Wettswil a.A.-Bonstetten

Fredy Dingetschweiler
Heidenchilenstrasse 25, 8907 Wettswil a.A.
044 700 12 29

Männerriege Bonstetten

Markus Reich, Büelmatt 6, 8906 Bonstetten
044 461 30 52, www.maennerriege-bonstetten.ch

MauritiusChor Bonstetten

Regina Luthiger,
Niederweg 64, 8907 Wettswil a.A.
044 700 12 22, www.mauritiuschor.ch

Mittagstisch Bonstetten

Primarschule, 8906 Bonstetten

Mukiturnen Bonstetten

Steinlerstrasse 12, 8905 Islisberg
056 470 56 47, www.tsv-bonstetten.ch

Musig im Dorf

Beatrice Liera
Bodenfeldstrasse 41, 8906 Bonstetten
044 700 33 19, www.musigimdorf.ch

Software für den Metallbau mit top Schulungs- Support- und Updateservice.

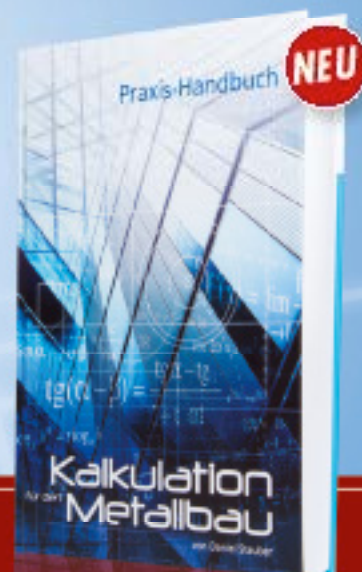
Praxis-Handbuch &
Nachschlagewerk
für Kalkulationsprofis,
Werkstattleiter und Meisterschule

34 Lektionen, 368 Seiten
mit Lernvideos und Downloads,
neu auch als E-Book. Preise siehe
www.metallbau-kalkulation.ch

kalkFero
Kalkulation & Avor

alphaCad
CAD Programm

Vollversion oder Lightversion
Preise siehe www.stauber-metallbausoftware.ch



STAUBER

Eidg. dipl. Metallbaumeister

Preis-Leistung

Im Chlösterli 4 | CH-8902 Urdorf | info@stauber-metallbausoftware.ch | 044 700 29 61

Musikverein Bonstetten

Peter Steiner
Hofächerstrasse 11a, 8907 Wettswil a.A.
044 700 04 94, www.mv-bonstetten.ch

OLG Säuliamt S. 40

Martin Kehrer
Haldenstrasse 5, 8908 Hedingen
044 761 71 77, www.olg-saeuliamt.ch

Pfadfinderkorps Flamberg

Dominik Wehrli
Wieslicher 1, 8053 Zürich
044 381 04 27, www.flamberg.ch

Pfadiabteilung Albis & Felsenegg

Postfach, 8906 Bonstetten, www.pfadi-af.ch

Pistolen- und Revolverschützen Bonstetten

Rudolf Graf
Herenholzweg 7, 8906 Bonstetten, 077 445 53 44

Pro Senectute

Susanne Wolfensberger
Chilestrasse 13, 8906 Bonstetten
044 700 18 53, susanne.wolfensberger@bluewin.ch

Räbeliechli-Umzug

Peter Oberholzer, Im Schachenhof 5, 8906 Bonstetten

Reformierter Kirchenchor

Silvia Berger
Hofwies 2, 8906 Bonstetten
044 461 11 97, www.kirchebonstetten.ch

Samariterverein Bonstetten

Silvia Botterella
Dorfstrasse 16, 8906 Bonstetten, 044 700 11 95

Skiclub (SCB)

Martin Hofer
Bruggenmattweg 80, 8906 Bonstetten
079 677 85 11, www.scbonstetten.ch

Spielgruppe Kinderatelier

Eva Sanz
Dorfstrasse 24, 8906 Bonstetten
044 680 27 07, www.kinderatelier-bonstetten.ch

Spitex Knonaueramt S. 42

Werkstrasse 1, 8910 Affoltern am Albis
044 762 50 40, www.spitexka.ch

Streethockeyclub Bonstetten-Wettswil a.A.

Sven Bürki
Ettenbergstrasse 13a, 8907 Wettswil a.A.
079 691 96 80, www.streethockeyclub.ch

Supporter-Vereinigung Streethockeyclub

Roland Weber
Herenholzweg 51, 8906 Bonstetten
044 700 21 81, sv.shcbw@gmx.ch

Tagesfamilien Bezirk Affoltern

Yvonne Schatzmann, 8910 Affoltern a.A.
044 761 30 78, www.tagesfamilien-aaa.ch

Tageskinderstätte Bonstetten

Friedhofstrasse 65, 8906 Bonstetten
044 701 12 11, www.takibo.ch

Theaterverein Bonstetten S. 39

Tanja Moll
Burgwies 3 8906 Bonstetten
044 777 94 46, www.theater-bonstetten.ch

Turnvereine Bonstetten

Patrick Gasser
Dorfstrasse 16, 8906 Bonstetten
044 701 10 60, www.tv-bonstetten.ch

Unihockey Club Buccaneers

Thomas Brodbeck
Stationsstrasse 61, 8907 Wettswil a.A.
079 964 23 96, www.uhc Buccaneers.ch

Unterämter J + S

Karin Aufdermaur
Hofächerstrasse 15a, 8907 Wettswil a.A.
079 710 28 79, karin.aufdermaur@bluewin.ch

Verein Naturnetz Unteramt

Karl-Heinz Junghanns
Räbacher 3, 8143 Stallikon
044 700 16 59, karl-henning@bluewin.ch

Verein Pro Amt

Margrith Kägi
Poststrasse 5b, 8907 Wettswil a.A.

Volley S9

Heinz Gattiker
In Bruggen 28, 8907 Wettswil a.A.
079 623 70 19, www.volley-s9.ch

Hausen

Albis Foxes Handball

Daniel Hotz
Postfach 616, 8134 Adliswil
079 456 73 36, www.albisfoxes.ch

Arbeitskreis Senioren Hausen a. A.

Beat von Arx
Zugerstrasse 18, 8915 Hausen am Albis
044 764 05 80, beatvonarx@bluewin.ch

Bläserklasse für Erwachsene im Säuliamt S. 46

Monika Raschle
Arnstrasse 19, 8908 Hedingen, 043 322 82 79

Ebi Rock Night

Tödistrasse 46, 8810 Horgen, 079 763 05 17

Floorball Oberämter Eagles

Räschstrasse 6, 8912 Obfelden
044 768 37 12, sbienz@bluewin.ch

Frauenriege

Monika Domeisen
Hotzenmattstrasse 2, 8915 Hausen am Albis
044 764 21 02, www.tvhausen.ch

Frauenverein Hausen-Ebertswil

Yvonne Peter, Rigiblickstrasse 13a, 8915 Hausen am Albis, 044 764 07 47

Fussballclub Hausen am Albis

Fritz Melli
Müsegweg 7, 8915 Hausen am Albis
044 764 18 83, www.fc Hausen.ch

Gemeinnützige Gesellschaft des Bezirks Affoltern a.A.

Georges Köppli,
Albisstrasse 23, 8915 Hausen am Albis
044 764 04 31, www.ggaffoltern.ch

Gewerbeverein Oberamt

Thomas Frick
Ebertswilerstrasse 2, 8915 Hausen am Albis
043 466 50 90, thomas.frick@frickarchitektur.ch

Jodlerklub Hausen am Albis

Kurt Bertschinger
Zelgstrasse 14a, 8630 Rütli
079 666 32 76, www.jkamablis.ch

Jungchar Aiona

Seraina Sommer, 044 761 20 54

Katholischer Kirchenchor

Ruth Zraggen
Steinacherstrasse 6, 8910 Affoltern a.A.
044 764 30 44, www.kchhausen.ch

Kerzenziehen Hausen

Frank Peter
Rigiblickstrasse 13a, 8915 Hausen am Albis

Kitihof

Blinkmatt, 6340 Baar
079 271 97 09, www.kitihof.ch

Klausgesellschaft Hausen

TobiasHerger, 8925 Ebertswil
079 540 49 51, tobias.herger@gmx.ch

Kultur im Dorf

Ruedi Taverna
Vollenweid 11, 8915 Hausen am Albis
044 764 27 61, www.kulturimdorf.ch

Männerriege

Ruedi Grob
Kappelerstrasse 2, 8911 Rifferswil
044 764 02 05, www.tvhausen.ch

Muki-Turnen

Corinne Baer, 8915 Hausen am Albis
044 764 25 33, www.tvhausen.ch

Musikverein Hausen

Ueli Imhof
Oberalb 22, 8915 Hausen am Albis
044 776 62 55, www.mvhausen.ch

Natur- und Heimatschutzgesellschaft

Andreas Müller
Zugerstrasse 18, 8915 Hausen am Albis
044 764 06 34, mueller@baug.ethz.ch

Oberämterchor Hausen am Albis

Postfach 103, 8915 Hausen am Albis
www.chorhausenamalbis.ch

Ökumenische Gruppe Welt

Dorothee Leisinger-Baumberger
Mülimatt 5, 8915 Hausen am Albis
043 466 55 30, doroundurs@hotmail.com

OLG Säuliamt

Martin Kehrer
Haldenstrasse 5, 8908 Hedingen
044 761 71 77, www.olg-saeuliamt.ch

Pfadi Säuliamt S. 45

8910 Affolten a.A.
www.pfadi-sa.ch

Pistolen- und Revolverschiessverein

Josef Pfiffner
Bergmattstrasse 14, 8915 Hausen am Albis
044 764 07 61, www.pistolenschuetzenhausen.ch

Säuliämtler Bäserocker

Jürg Rupp
Rigiblickstrasse 32, 8915 Hausen am Albis

Samariterverein Oberamt

Hansruedi Bircher
Schonau, 8911 Rifferswil
079 370 82 16
www.samariter-limmattal.ch/index.php/oberamt

Schachclub

Michael von Arx
Pilatusstrasse 1, 8915 Hausen am Albis

Schleppgemeinschaft Skylark

Willi Bucher
Bifangstrasse 24, 8915 Hausen am Albis
077 411 60 94, willi_bucher@bluewin.ch

Schützengesellschaft Hausen

Jürg Stübi, Schweikhof 7b, 8925 Ebertswil
079 215 22 77, sg.hausen@bluewin.ch

Skiclub Hausen

Heinz Gaisser
Albisstrasse 15, 8915 Hausen am Albis
079 737 33 62, www.skiclub-hausen.ch

Spielgruppe Tazzelwurm

Seraina Häcki,
Bolletstrasse 7, 8932 Mettmenstetten
044 767 07 47, www.tazzelwurm.ch

Spitex Knonaueramt

Werkstrasse 1, 8910 Affoltern am Albis
044 762 50 40, www.spitexka.ch

Sportfischerverein Türlensee

Buechbodestrasse 10, 8914 Aeugst a.A.
044 761 18 96, www.tuerlseeefischer.ch

SSC Sihltaler Sport Club

Postfach, 8135 Langnau am Albis
044 710 94 43, www.sihltalersportclub.ch

Tagesfamilien Bezirk Affoltern

Yvonne Schatzmann, 8910 Affoltern a.A.
044 761 30 78, www.tagesfamilien-aaa.ch

Tanzsportclub

Rosrainstrasse 12, 8915 Hausen am Albis
044 764 10 09, www.tanzsportclubzug.ch

Tennisclub Hausen

Daniele Gemperle
Albisstrasse 30, 8915 Hausen am Albis
079 778 18 40, www.tchhausen.ch

Theatergruppe Oberamt

Michael Schüpbach
Steinbullenstrasse 24, 8933 Maschwanden
043 466 52 24, www.tgoberamt.ch

Turnverein Hausen

Vera Studer
Türten 1, 8915 Hausen am Albis
079 335 48 44, www.tvhausen.ch

Verkehrskadetten – Abteilung Albis

Valon Kamberi
Dachlissen 1, 8932 Mettmenstetten
044 776 88 33, www.vka-albis.ch

Verschönerungsverein

Markus Welti
Heischerstrasse 11a, 8915 Hausen am Albis
079 212 99 90, www.vvhausen.ch

XY Wagenbau

Philipp Haag
Langrütistrasse 7, 8925 Ebertswil
079 128 06 12, xywagenbau@gmx.ch

Zumba

Monika Bircher
Naturfreundeweg 2, 8135 Albispass
043 311 00 41, www.monikazumba.ch

Hedingen

Baboons United

Adrian Streit, Gehrstrasse 6, 8908 Hedingen
044 761 88 46, www.baboons.ch

Chinderhuus

Moritz Wandeler
Lettenackerweg 2, 8908 Hedingen
043 817 11 33, www.chinderhuus-hedingen.ch

Damenturnverein

Brigitte Welti
Heischerstrasse 11, 8915 Hausen am Albis
076 389 36 09, www.dtvhedingen.ch

EHC Affoltern-Hedingen

Werner Reiterhauser
Pünterstrasse 10, 8925 Ebertswil
044 764 21 44, www.ehc-affoltern-hedingen.ch

Familien-Forum

Roger Wink, Im Chrätzacher 23, 8908 Hedingen
044 750 27 46
www.hedingen.ch/familienforum

Peter Winter
GmbH



bmw-winter.ch



Ihr BMW Full-Service-Partner.
Kompetent, persönlich, professionell

Peter Winter GmbH
Tel. 044 761 12 12

Ottenbacherstrasse 26
8909 Zwillikon

www.bmw-winter.ch
info@bmw-service-winter.ch

Frauenturnverein

Susanne Reichenbach
Ismatt 9, 8908 Hedingen
044 761 07 52, www.hedingen.ch/frauenturnverein

Frauenverein

Ursula Decurtins
Gäudernstrasse 4, 8908 Hedingen
044 761 70 56, www.hedingen.ch/frauenverein

FüührwehrVerein

Rudolf Fornaro
Zwillikerstrasse 60, 8908 Hedingen
044 761 04 10, www.hedingen.ch/feuerwehrverein

Gemeindebibliothek

Dorli Streit
Schachenstrasse 7, 8908 Hedingen
044 761 88 46, www.bibliothek-hedingen.ch

Gemeindeverein Hedingen S. 48

Martin Kehrer
Haldenstrasse 5, 8908 Hedingen
044 761 71 77, www.gemeindevereinhedingen.ch

Geräteriege

Zürcherstrasse 15, 8908 Hedingen
044 761 61 36, www.dtvhedingen.ch/mr2.html

Gesangverein Hedingen

Peter Lanzendörfer
Gehrstrasse 13, 8908 Hedingen
044 760 03 93, www.gesangverein.ch

Gewerbeverein

Andri Oertli Halbeis AG
Affolternstrasse 14, 9808 Hedingen
044 761 61 47, www.hedingen.ch/gewerbeverein

Jugendmusik Bezirk Affoltern (JUMBA)

Andrea Lippmann
Giessenstrasse 23, 8910 Affoltern a.A.
043 399 99 19, www.jumba.ch

Jugendriege

Marco Bräu
Schappeweg 5, 6010 Kriens
041 320 00 18, www.tvhedingen.ch

Jugendtreff

Michael Maag
Zwillikerstrasse 8, 8908 Hedingen
078 810 66 67, www.jugi-hedingen.ch

Mädchenriege

Anina Pfyl
Zürcherstrasse 15, 8908 Hedingen
044 761 61 36, www.dtvhedingen.ch/mr

Männerriege

Albert Decurtins
Gäudernstrasse 4, 8908 Hedingen
044 761 70 56, www.mrhedingen.ch

Musikverein

Monika Raschle
Arnistrasse 19, 8908 Hedingen
043 322 82 79, www.mvhedingen.ch

OLG Säuliamt

Martin Kehrer
Haldenstrasse 5, 8908 Hedingen
044 761 71 77, www.olg-saeuliamt.ch

Pfadi Säuliamt

Rayka
In den Schwanden 2, 8910 Affoltern a.A.
079 327 40 64, <http://pfadi-sa.ch>

Pro Senectute (Ortsvertretung Hedingen)

Uta Koch
Sunnemattstrasse 27, 8908 Hedingen
044 761 34 50, www.zh.pro-senectute.ch

Samariterverein

Susanne Grond
In der Hub 6, 8908 Hedingen
044 761 09 25, www.svhedingen.ch

SC Schweizer

Schmitenstrasse 19, 8912 Obfelden
079 315 03 63, www.scschweizer.ch

Schützenverein

Ruedi Meili
Güpfstrasse 18, 8908 Hedingen
044 761 74 44, www.hedingen.ch/schuetzenverein

Slowhands Säuliamt

Oli Ackermann
Seewadelstrasse 15, 8910 Affoltern a.A.
www.slowhands-ultimate.ch

Spitex Knonaeramt

Werkstrasse 1, 8910 Affoltern am Albis
044 762 50 40, www.spitexka.ch

Tagesfamilien Bezirk Affoltern

Yvonne Schatzmann, 8910 Affoltern a.A.
044 761 30 78, www.tagesfamilien-aaa.ch

Turnverein

Daniel Jelk
Obere Bahnhofstrasse 23, 8910 Affoltern a.A.
079 586 97 78, www.tvhedingen.ch

Vollgashöckler

Tobias Rösti
Bickelweg 4, 8913 Ottenbach
079 512 89 30, www.vollgashoekler.ch

Knonau

Damenturnverein

Chantal Welti, 8934 Knonau
079 714 63 88, dtvknonau@gmail.com

Dunnschti-Club Knonau

Marcel Rey
Pilatusweg 6, 8910 Affoltern a.A.
079 834 58 92, rey8910@datazug.ch

FC Knonau-Mettmenstetten

Philippe Beuchat
Postfach 5, 8932 Mettmenstetten
078 720 59 20, www.fckmm.ch

Feldschützenverein Knonau

Urs Leuthold
Jonenstrasse 15c, 8313 Ottenbach
079 455 27 33, urs.leuthold@hispeed.ch

Feuerwehr

www.mettmenstetten.ch

Feuerwehrverein

Ernst Schindler
Baareggstrasse 9, 8934 Knonau
044 767 01 29, ernst.schindler@bluewin.ch

Flobertschützen

Urs Scheidegger
Hauptikonstrasse 16, 8932 Mettmenstetten
076 436 75 21, urs.scheidi@bluewin.ch

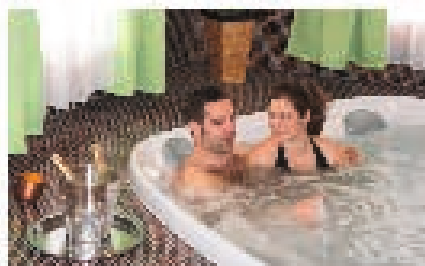
Floorball Albis S. 50

8910 Affoltern am Albis
www.floorball-albis.ch/website

Forum Weltoffenes Knonau

Lisette Müller-Jaag
Baaregg 33, 8934 Knonau
043 466 60 49, lisette.mueller@bluewin.ch

Wellness in Dachlissen/Mettmenstetten im Knonauseramt



Private Spa - Wellness pur

Lassen Sie Ihre Seele in der Wellness-Oase Dachlissen baumeln.

Die beiden Private Spa bieten alles, was das Wellness-Herz begehrt: Whirlpool, Finnische- und Infrarot-Sauna, Dampfbad, Dusch- und Kneipiensich sowie Ruhezone mit gefüllter Minibar.

Neben hausgemachter Laugensandwiches findet man auch immer etwas Süßes. Mit frischen Früchten, oft aus dem eigenen Garten, und einem Glas Cham pagner versuchen wir, unsere Gäste zu verwöhnen.

Der grosse Spa bietet Platz für 2-4 Personen, der kleine Spa für 2 Personen.

Die beiden Private Spa können Sie für einen Block von 3 Stunden buchen. Sie schlüssen die Tür und tauchen ein in eine Welt der Entspannung - Ganz für sich!

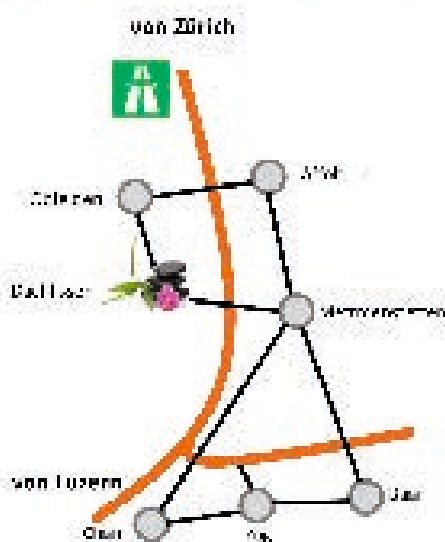
Unsere Gutscheine sind der grösste Geschenk-Hit.



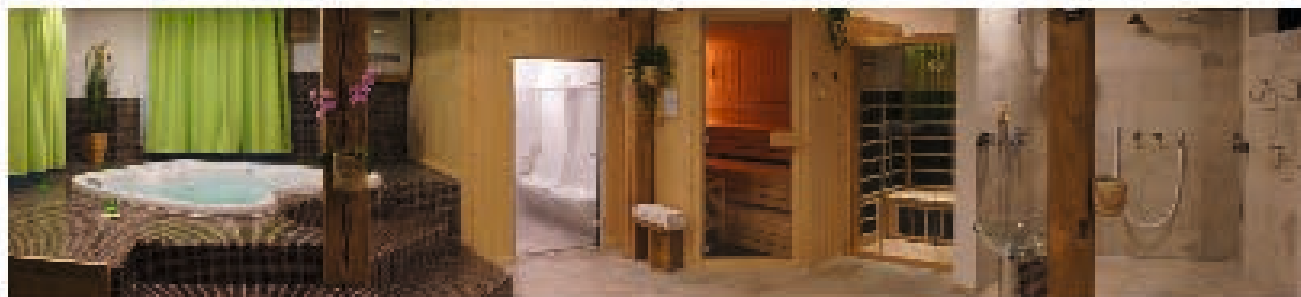
Diverse Massagen

Neben den Private Spa bieten wir verschiedene Massagen an. Gerne können diese auch mit einer Spa-Buchung kombiniert werden.

Besonders beliebt sind die Wohlfühlmassagen die während 90 Minuten verschiedene Massagetechniken umfassen.



Die Wellness-Oase Dachlissen ist über die Autobahn A4 und Zug Nr. 15, von Zürich und Lucerne in 25 Minuten bequem erreichbar.



Wellness-Oase

Dachlissen

Slow down and relax ...

Dachlissen 27, 8932 Mettmenstetten, 043 535 96 52
www.wellness-oase-dachlissen.ch



Frauenturnen

Doris Huber
Bergli 4, 8934 Knonau
044 767 04 67, hdihuber@bluewin.ch

Frauenverein

Franziska Kunz-Waser
Baarerstrasse 17, 8932 Mettmenstetten
044 768 22 82, schwalbenhof@gmx.ch

Gesangsverein Knonau

Vreni Näf
Mattenstrasse 35, 6312 Steinhausen
041 741 13 91, vreni.naef@bluewin.ch

Gewerbegruppe Knonau

Lido Galli
Zürichstrasse, 8932 Mettmenstetten
044 767 81 11

Jugendmusik Bezirk Affoltern (JUMBA)

Andrea Lippmann
Giessenstrasse 23, 8910 Affoltern a.A.
043 399 99 19, www.jumba.ch

Jugendriege

Philipp Boss
Büelweid 2, 8934 Knonau
044 767 00 00, philipp_boss@hotmail.com

Jungschützen

Urs Scheidegger
Hauptikonnerstrasse 16, 8932 Mettmenstetten
076 436 75 21, urs.scheidi@bluewin.ch

Kinderturnen

Christa Huber, 8934 Knonau
044 767 07 16

Mädchenriege

Conny Baumgartner, 8934 Knonau
043 466 82 48

Männerriege

Carlo Baumgartner
Dorfstrasse 15, 8934 Knonau
044 767 07 20, carlo.baumgartner@datazug.ch

Muki-Vaki-Turnen

Sybille Wälti, 8934 Knonau
044 768 33 80, famwaelti@gmx.ch

Musikverein Maschwanden

Martin Zimmermann
Maschwanderstrasse 14, 8912 Obfelden
079 669 56 26, www.mv-maschwanden.ch

OLG Säuliamt

Martin Kehrer
Haldenstrasse 5, 8908 Hedingen
044 761 71 77, www.olg-saeuliamt.ch

Pfadi Säuliamt

Rayka
In den Schwanden 2, 8910 Affoltern a.A.
079 327 40 64, http://pfadi-sa.ch

Samariter-Verein Mettmenstetten und Umgebung

Esthi Zürcher
Uerzlikerstrasse 21, 8926 Hauptikon
044 764 22 88, www.svmettmi.ch

Seniorenwandergruppe

Bruno Grob
Schlossmattstrasse 24, 8934 Knonau
044 767 14 02

Sport von Pro Senectute

Ruth German
Rossau, 8932 Mettmenstetten
044 767 04 07

St. Nikolausverein Knonau-Mettmenstetten

Franziska Kunz-Waser
Baarerstrasse 17, 8932 Mettmenstetten
044 768 22 82, schwalbenhof@gmx.ch

Tagesfamilien Bezirk Affoltern

Yvonne Schatzmann, 8910 Affoltern a.A.
044 761 30 78, www.tagesfamilien-aaa.ch

Turnverein

Philipp Boss
Büelweid, 8934 Knonau
044 767 00 53

Turnveteranen

Walter Schweizer
Langächertrasse 12, 8907 Wettswil a.A.
044 700 22 03

Verkehrskadetten – Abteilung Albis

Valon Kamberi
Dachlissen 1, 8932 Mettmenstetten
044 776 88 33, www.vka-albis.ch

Mettmenstetten

ADES (Hilfswerk) – Association pour le Développement de l'Energie Solaire S. 52

Im Grindel 6, 8932 Mettmenstetten
044 466 60 50
www.adesolaire.org

Aemtlter Bühne

Raffaele Cavallaro, 8910 Affoltern a.A.
078 661 71 07, www.aemtlterbuehne.ch

«bi eus z»Mättmistette»

Lisa Christen
043 558 16 47, www.maettmi.ch/bieus/

Dunschtigclub

Patrick Lüthi
Bachmattstrasse 12, 8932 Mettmenstetten
044 768 21 14, www.dunschtigclub.ch

Familienverein

Gabriela Bistoletti
Baumgartenstrasse 21, 8932 Mettmenstetten
044 768 34 43, www.eltern-mettmenstetten.ch

FC Knonau-Mettmenstetten

Philippe Beuchat
Postfach 5, 8932 Mettmenstetten
078 720 59 20, www.fckmm.ch

Frauenturnverein Mettmenstetten

Helen Ferrari
Maschwanderstrasse 18, 8932 Mettmenstetten
044 767 13 69, helen.ferrari@hispeed.ch

Frauenverein

Silvana Bartels
Püntenstrasse 26, 8932 Mettmenstetten
044 709 08 00, silvana.bartels@bluewin.ch

Gero Clowns

Marino Marchetto
Wissenbacherstrasse 20, 8932 Mettmenstetten
044 767 11 18, www.geroclowns.ch

Gewerbe Mettmenstetten, Knonau und Maschwanden

Vreni Spinner
Gasthaus zum weissen Rössli
c/o Gewerbe M-K-M
Albisstrasse 1, 8932 Mettmenstetten
044 767 02 01, www.gewerbe-mkm.ch

Hornussergesellschaft Obfelden

Hans Binggeli
Schmittenstrasse 17, 8912 Obfelden
044 761 84 72, www.hgobfelden.ch

Info DräSchiibe

Cornelia Lippuner
Zürichstrasse 4, 8932 Mettmenstetten
079 553 16 62, www.draeschiibe.ch

Jodlerklub Hausen am Albis

Kurt Bertschinger
Zelgstrasse 14a, 8630 Rüti
079 666 32 76, www.jkamablis.ch

Jugendmusik Bezirk Affoltern (JUMBA)

Andrea Lippmann
Giessenstrasse 23, 8910 Affoltern a.A.
043 399 99 19, www.jumba.ch

Jugendriege

Remo Hess
Untere Bahnhofstrasse 20, 8932 Mettmenstetten
043 466 81 89, www.tvmettmenstetten.ch

Jumpin

Andreas Isoz
Rossauerstrasse 33, 8932 Mettmenstetten
044 776 81 61, www.jumpin.ch

Jungschar Mettmenstetten

Sina Gutzwiler
Rossauerstrasse 5, 8932 Mettmenstetten
044 764 17 93, www.jungschi-mettmi.ch

Verein Krippe Mettmenstetten S. 53

Knirpsen Villa
Albisserstrasse 30, 8932 Mettmenstetten
043 466 89 18, www.knirpsen-villa.ch

Lokale Agenda 21

Ernst Forster
Wissenbach, 8932 Mettmenstetten
044 767 04 33, ernst.forster@bluewin.ch

Männerchor

Armin Frick
Im Steinisacher 1, 8932 Mettmenstetten
044 767 15 27, armin.frick@sunrise.ch

Männerriege

Paul Freimann
Baumgartenstrasse 29, 8932 Mettmenstetten
044 767 19 13
www.tvmettmenstetten.ch/maennerriege

Musikverein

Urs Brinkman
Hausmattenweg 4, 8932 Mettmenstetten
079 822 98 28, www.mvmettmenstetten.ch

Naturschutzgruppe (NSG) S. 54

www.nsg-mettmenstetten.ch
praesident@nsg-mettmenstetten.ch
info@nsg-mettmenstetten.ch

OLDHOUSE JAZZBAND

Emil Weibel
Rennweg 16, 8932 Mettmenstetten
079 207 34 07, www.oldhouse-jazzband.ch

Pfadi Säuliamt

Rayka
In den Schwanden 2, 8910 Affoltern a.A.
079 327 40 64 www.pfadi-sa.ch



**schuler +
helfenstein
AG**

**OPERATIONEN | FACHBEREICHEN | FACHBEREICHE
BEREITUNGEN UND WARTUNGEN | SCHULEN**

schuler + helfenstein ag
Hasentalstrasse 5 CH-8934 Knonau
Telefon +41 44 767 07 17
mail@schuler-helfenstein.ch
www.schuler-helfenstein.ch

Pistolenschiesverein

Daniel Raunhardt
Postfach 61, 8932 Mettmenstetten
www.psvmettmenstetten.ch

Samariterverein

Esthi Zürcher
Uerzlikerstrasse 2, 8926 Hauptikon
044 764 22 88, www.svmettmi.ch

Schützenverein Dachlissen-Mettmenstetten

Bruno Sidler
Postfach 111, 8932 Mettmenstetten
079 287 08 76, www.svd-m.ch

Skiclub

Eveline Schnyder
Grabenstrasse 15A, 6340 Baar
079 279 34 40, www.skiclub-mettmenstetten.ch

Skitourengruppe Mettmenstetten

Manfred Lorch
044 768 22 45, www.skiclub-mettmenstetten.ch

Slotracing

Beat Aschwanden
Im Grindel 35, 8932 Mettmenstetten
041 835 18 40, www.slotracing.ch

Spielgruppe im Wöschli

Sibylle Sigrüst
Hönggerstrasse 2, 8932 Mettmenstetten
044 768 23 68, susanne@boverat.ch

Sport Club Mettmenstetten

Herbert Lang
Spitzenstrasse 14, 8914 Aeugst a.A.

Sport Club Rossau

Jürg Meili
Knonauerstrasse 12, 8932 Mettmenstetten
044 767 01 03

St. Nikolausverein Knonau-Mettmenstetten

Franziska Kunz-Waser
Baarerstrasse 17, 8932 Mettmenstetten
044 768 22 82

Steelband Loca Coquitos

Walter Trüeb
Bruederquetweg 3, 8934 Knonau
044 760 12 39, www.locacoquitos.ch

Tagesfamilien Bezirk Affoltern

Yvonne Schatzmann, 8910 Affoltern a.A.
044 761 30 78, www.tagesfamilien-aaa.ch

The Blues Jam Session of Zurich

Gianni Bertossa
Albisstrasse 6, 8932 Mettmenstetten
044 382 15 14
http://thelutz.ch/jamsession.html

Theatergruppe

Hombergweg 25, 8932 Mettmenstetten
044 767 04 57

Thomas und Christopher Lambert Fanclub

Claudio Ferrari, www.thelamberts.ch

Trachtengruppe Knonaueramt

Koni Bohli
Dorfstrasse 12, 8134 Stallikon
079 387 95 70, k.bohli@hispeed.ch

Turnverein

Nik Junker
Gutsbetrieb, Freudenberg 1, 8932 Mettmenstetten
www.tvmettmenstetten.ch

UHC Mettmenstetten Unicorns

Matthias Bauert
Postfach 855, 8910 Affoltern a.A.
079 255 30 58, www.unicorns.ch

Verein Freundeskreis des Werk- und

Wohnhauses zur Weid

Michael Rütli
Postfach 16, 8932 Mettmenstetten
078 656 19 28, www.vereinfreundeskreis.ch

Verein Krippe Mettmenstetten

Susanne Vögtle
Albisstrasse 30, 8932 Mettmenstetten
043 466 89 18, www.knirpsen-villa.ch

Verkehrskadetten – Abteilung Albis

Valon Kamberi
Dachlissen 1, 8932 Mettmenstetten
044 776 88 33, www.vka-albis.ch

Verschönerungsverein VVM

Peter Junker
Gutsbetrieb, Freudenberg 1, 8932 Mettmenstetten
079 769 77 56, u.p.junker@pop.agri.ch

Vitaswiss

Marita Küng
Leberenstrasse 17, 8932 Mettmenstetten
044 767 16 36

Obfelden

Ballsportclub

André Burri
Schwerzimatstrasse 43, 8912 Obfelden
079 695 00 29, www.bsc-obfelden.ch

FARO Verein für familienergänzende Angebote

Dorfstrasse 71, 8912 Obfelden
044 760 35 35, www.tamburin.ch

Floorball Albis

Joël Mattli
Seestrasse 63, 8810 Horgen
079 281 51 02, www.floorball-albis.ch/website

Gemeinnütziger Frauenverein

Silvia Egli
Im Bächler 15, 8912 Obfelden
079 745 77 35, www.frauenverein-obfelden.ch

Gewerbeverein Obfelden

Jürg Meier
Schliffstrasse 4, 8912 Obfelden
044 761 38 03, www.gewerbe-obfelden.ch

Hornussergesellschaft Obfelden

Hans Binggeli
Schmittenstrasse 17, 8912 Obfelden
044 761 84 72, www.hgobfelden.ch

Jugendmusik Bezirk Affoltern (JUMBA)

Andrea Lippmann
Giessenstrasse 23, 8910 Affoltern a.A.
043 399 99 19, www.jumba.ch

Karateclub Obfelden

Postfach 83, 8912 Obfelden
www.kimdojoalbis.ch

Kinderkrippe Tamburin

Dorfstrasse 71, 8912 Obfelden
044 760 35 35, www.tamburin.ch

Kultur Obfelden

Rosmarie Gianinazzi
Alte Schulhausstrasse 19, 8912 Obfelden
044 761 80 70, www.kulturboden.ch

Mittagstisch Obfelden

Penny Willi von Salis, 8912 Obfelden
077 453 10 56, www.sek-obfelden.ch

Musikverein

Dominik Meister
Dorfstrasse 68, 8912 Obfelden
076 368 11 31, www.mvobfelden.ch

o2jugend

Dorfstrasse 61, 8912 Obfelden
043 817 17 04, www.o2jugend.ch

OLG Säuliamt

Martin Kehrer
Haldenstrasse 5, 8908 Hedingen
044 761 71 77, www.olg-saeuliamt.ch

Pfadi Säuliamt

Rayka
In den Schwanden 2, 8910 Affoltern a.A.
079 327 40 64, www.pfadi-sa.ch

Samariterverein

Kathrin Kälin, www.svobfelden.ch

Schützenverein Obfelden-Maschwanden

Patrick Zimmermann
Breitenstrasse 19, 5644 Auw
079 689 56 67, www.svom.ch

Tagesfamilien Bezirk Affoltern

Yvonne Schatzmann, 8910 Affoltern a.A.
044 761 30 78, www.tagesfamilien-aaa.ch

Turnverein Obfelden (TVO) S. 56

Davide Anderegg
Rüchligstrasse 11, 8912 Obfelden
079 255 53 07, www.tvobfelden.ch

Verkehrskadetten – Abteilung Albis

Valon Kamberi
Dachlissen 1, 8932 Mettmenstetten
044 776 88 33, www.vka-albis.ch

Volley Obfelden

Fabian Schneebeli
Weid 2, 8912 Obfelden
www.volley-obfelden.ch

Ottenbach

Alterskommission

Trudi Streule
Rebenstrasse 59, 8913 Ottenbach
<http://ottenbach60plus.homepage.bluewin.ch>

Altersturnen

Marlies Stanger
Rüchligstrasse 2a, 8913 Ottenbach
044 761 46 04

Chrabbelgruppe

Ursi Reumer
079 688 80 21, ursi@reumer.com

Die Alternative

Unterer Lätten 1, 8913 Ottenbach
044 763 41 01, www.diealternative.ch

Feldschützenverein

Joël Brunner
Joner Gom 1, 8913 Ottenbach
078 666 98 41, www.fsv-ottenbach.ch

Frauenturnverein Ottenbach S.58

Vreni Seematter
Rüchligstrasse 3, 8913 Ottenbach
044 761 25 88, www.ftvottenbach.ch

Gewerbeverein

Remo Marchionni
Kirchenfeldstrasse 27, 5630 Muri
079 460 67 67, www.gewerbeverein-ottenbach.ch

Güggel-Gugger

Mike Bollinger
Lättenweg 24, 5504 Othmarsingen
www.gueggel-gugger.ch

Landfrauenvereinigung

Irene Schneebeli
Luegeten, 8913 Ottenbach
044 760 09 86

Männerchor

Daniel Weber
Haldenstrasse 41, 8908 Hedingen
079 609 80 62

Männerturnverein

Alois Stanger
Rüchligstrasse 2a, 8913 Ottenbach
079 688 00 46, www.mtvottenbach.ch

Musikverein Ottenbach

Silvia Hanselmann
Postfach 176, 8913 Ottenbach
079 412 47 89, www.mv-ottenbach.ch

OTTENBACH60plus

Trudi Streule
044 761 26 50
<http://ottenbach60plus.homepage.bluewin.ch>

Ottenbacher Chor

Daniel Weber
Haldenstrasse 73, 8908 Hedingen
079 609 80 62, www.ottenbacher-chor.ch

Pontonier-Fahrverein Ottenbach

Martin Guthauser
Weingasse 15, 8916 Jonen
076 532 89 53, www.pontoniereottenbach.ch

Samariterverein

Susanne Pagano
Postfach 82, 8913 Ottenbach
044 761 24 79, www.samariter-ottenbach.ch

Tischtennisclub Ottenbach (TTCO)

Patrizia Ruh, www.ttco.org

Turnverein

Samuel Gfeller
Rickenbacherstrasse 17a, 8913 Ottenbach
044 761 06 79, www.tvottenbach.ch

Verein Historisches Kleinkraftwerk Ottenbach

Heinz Geiger
Affolternstrasse 3, 8913 Ottenbach
044 761 41 86
www.historisches.kleinkraftwerk.ottenbach.ch

Verein Kultur Ottenbach

Heiner Tschopp
Hobacherstrasse 17, 8913 Ottenbach
044 761 38 76, www.kulturottenbach.ch

Wassersportclub Albis

Roland Aeberli
Postfach, 8913 Ottenbach
044 761 12 40, www.wsca.ch

Stallikon

Damenturnverein Stallikon

Esther Kägi
In der Weid 20, 8143 Stallikon
esther.kaegi@hotmail.com

Familienclub Stallikon

Jimena Paluch
Postfach, 8143 Stallikon
078 878 34 42, www.familienclub.ch

Feuerwehrverein Stallikon

Viktor Stutz
Im Vorderdorf 3, 8906 Bonstetten
044 700 09 21

Frauenverein Stallikon

Verena Steiner Widmer
Hüttenrain 32, 8143 Stallikon
044 700 12 61

Gemeindeverein Stallikon

Franz Birri
Gamlikon 14, 8143 Stallikon
044 700 00 19, www.gemv-stallikon.ch

Jassmeisterschaft Stallikon

Robert Sidler
Hofstetterweidweg 33, 8143 Stallikon
079 655 58 42, www.jassen-stallikon.ch.vu

Jugendmusik Bezirk Affoltern (JUMBA)

Andrea Lippmann
Giessenstrasse 23, 8910 Affoltern a.A.
043 399 99 19, www.jumba.ch

jugendplus

Am Rainli 2, 8906 Bonstetten
078 853 60 66, www.jugendplus.ch

Jugendriege Stallikon

Brigitte Kälin
Balderenweg 20b, 8143 Stallikon
brigitte.kaelin@bluemail.ch

KNOLI-Jugend-Lauf-Cup

Peter Zumbühl
Schachenstrasse 132, 8906 Bonstetten
044 701 17 70, www.knoli.ch

Männerturnverein Stallikon

Peter Schwob
Büelstrasse 32, 8143 Stallikon
076 377 17 15, www.mtv-stallikon.ch.vu

MauritiusChor Bonstetten

Regina Luthiger
Niederweg 64, 8907 Wettswil a.A.
044 700 12 22, www.mauritiuschor.ch

Musikgesellschaft Stallikon

Beat Martin
Sellenbüren 84, 8143 Stallikon
044 700 42 26, www.musik-stallikon.ch

OK Dorrfest Stallikon

Reto Sonderegger
Langfurenstrasse 21, 8143 Stallikon
044 700 53 11, www.stalliker-dorrfest.ch

OLG Säuliamt

Martin Kehrer
Haldenstrasse 5, 8908 Hedingen
044 761 71 77, www.olg-saeuliamt.ch

Pfadi Albis & Felsenegg

8906 Bonstetten, www.pfadi-af.ch

Pfadfinder-Abteilung Flamberg

Linus Ender
Sonnacker 14, 8905 Arni
044 381 04 27, www.flamberg.ch

Pro Senectute Stallikon

Ingrid Spiess
Püntenstrasse 7a, 8143 Stallikon, 044 700 11 67

Samariterverein Stallikon-Aeugst

Loomattstrasse 63, 8143 Stallikon
044 700 10 10, www.samariter-stallikon.ch

Senioren-Wandergruppe

Wolff Margalit
Hofstetterweidweg 8c, 8143 Stallikon
044 700 12 08

Spitex Knonaueramt

Werkstrasse 1, 8910 Affoltern am Albis
044 762 50 40, www.spitexka.ch

Sportclub Sellenbüren-Stallikon

Franz Betschart, Hüttenrain 13, 8143 Stallikon
044 700 35 03, www.scsesta.ch

Tagesfamilien Bezirk Affoltern

Yvonne Schatzmann, 8910 Affoltern a.A.
044 761 30 78, www.tagesfamilien-aaa.ch

Tennisclub Stallikon

Benny Kaulich, Hüttenrain 37, 8143 Stallikon
044 701 24 75, www.tcstallikon.ch

Unterämter J + S S. 60

Karin Auf der Maur
Hofächerstrasse 15a, 8907 Wettswil a.A.
079 710 28 79, karin.aufdermaur@bluewin.ch

Verein Bogenschützen Stallikon

Rudolf Brunner,
Püntenstrasse 34, 8143 Stallikon, 044 700 27 19

Verein Naturnetz Unteramt

Karl-Henning Junghanns
Räbacher 3, 8143 Stallikon
044 700 16 59, www.naturnetz-unteramt.net



Kunst- Schmiede- und Metallbauarbeiten aller Art.
www.kunstschmiede-hedinger.ch
Aumülistr.8, 8906 Bonstetten, Tel. 044 700 38 20



Verein Reppischtalllauf Stallikon

Christian Kälin, Balderenweg 20b, 8143 Stallikon
www.reppischtalllauf.ch

Verkehrskadetten – Abteilung Albis

Valon Kamberi
Dachlissen 1, 8932 Mettmenstetten
044 776 88 33, www.vka-albis.ch

Visu Verein Infrastruktur Stallikon und Umgebung

Andreas Ochsenbein,
Räbacher 3, 8143 Stallikon, www.bus237.ch

Volley S9

Hugo Lombriser
Rainstrasse 61, 8143 Stallikon, www.volley-s9.ch

Zentrum Kafimüli

Lutz Eichelkraut
Weidhoferweg 11, 8143 Stallikon
079 355 63 56, www.zentrum-kafimueli.ch

Wettswil

Arbeitsgemeinschaft PRO AMT

Hansruedi Huber, im Högler 9
8910 Affoltern a.A., 044 761 81 76

Bienenzüchterverein

Jörg Knobloch
Im Muchried 6, 8907 Wettswil a.A.
044 700 11 40, www.bienen-affoltern.ch

Chinderinsle Barabu

David Reindl
Stationsstrasse 4, 8906 Bonstetten
043 536 75 77, www.barabu.org

Damenturnverein Wettswil a.A.

Claudia Angst
Oberhausenstrasse 61, 8907 Wettswil a.A.
044 371 79 70, www.dtv-wettswil.ch

Dunschtig Klub

Hanspeter Wild
Ettenbergstrasse 84, 8907 Wettswil a.A.
044 700 26 93, www.dunschtigclub.buz.ch

Familienclub Bonstetten-Wettswil a.A.

Anina Hartmann
Postfach 12, 8906 Bonstetten
044 380 03 59, www.fam-club.ch

FC Torcida

Zarko Markovic, Kirchgasse 11
8907 Wettswil a.A., 044 701 17 90

Feldschützenverein Wettswil a.A.

Heinz Meili, Hofwies 7, 8906 Bonstetten
079 642 48 93, www.fsv-wettswil.ch

Feuerwehrverein Wettswil a.A.

Lukas Meier
Stationsstrasse 76, 8907 Wettswil a.A.
www.feuerwehrverein-wettswil.ch

Fischereiverein Wettswil a.A.

Manuel Loureiro
Heissächerstrasse 20, 8907 Wettswil a.A.
044 700 24 11, ma-lo@bluewin.ch

Frauenverein Wettswil a.A.

Ruth Meierhofer
In Bruggen 11, 8907 Wettswil a.A.
044 700 27 63, www.frauenvereinwettswil.ch

Fussballclub Wettswil a.A.-Bonstetten

(FCWB)Markus Fischer
Postfach 128, 8907 Wettswil a.A.
079 406 37 41, www.fcwb.ch

Gemeindeverein Wettswil a.A.

Remo Buob
Postfach 151, 8907 Wettswil a.A.
044 700 16 16, www.gemeindeverein-wettswil.ch

Gemischter Chor Bonstetten-Wettswil a.A.

Antoinette Herbelin
Kirchgasse 9, 8907 Wettswil a.A.
044 700 15 73, www.chor-wettswil-bonstetten.ch

Gewerbeverein Unteramt

Hans-Ruedi Widmer
c/o Proffima Marketing & Business-Services
8907 Wettswil a.A.
044 767 67 67, www.gewerbe-unteramt.ch

Guggemusig Türlmischränzer

Enzo Ferretti
Brandholzstrasse 2, 8117 Fällanden
044 825 67 65, www.tuerlmischraenzer.ch

Jugendmusik Bezirk Affoltern (JUMBA)

Andrea Lippmann
Giessenstrasse 23, 8910 Affoltern a.A.
043 399 99 19, www.jumba.ch

Jugendriege (Knaben)

Judith Bigler
Kirchgasse 13, 8907 Wettswil a.A.
044 701 17 75
www.dtv-wettswil.ch/pages/jugi-boys/info.php

Kinderschwimmen und SLRG

Rettungsschwimmen

Carmen Nussbaumer
Ettenbergstrasse 50, 8907 Wettswil a.A.
044 700 11 39, savona_JN@bluewin.ch

Kinderschwimmen Wettswil a.A.

Verena Bürgisser, Rohrbühlweg 26, 5610 Wohlen
079 258 53 85



Burgwies 1 - 3, 8906 Bonstetten, Tel. 044 701 90 15, Fax 044 701 90 19
info@landibonstetten.ch, www.landibonstetten.ch

Kinderturnen Wettswil a.A.

Yvonne Parpan
Eggächer 6A, 8907 Wettswil a.A.
044 701 18 60
www.dtv-wettswil.ch/pages/kinderturnen/infos.php

KNOLI-Jugend-Lauf-Cup

Peter Zumbühl, Schachenstrasse 132
8906 Bonstetten, 044 701 17 70, www.knoli.ch

Krabbelgruppe Wettswil a.A.

Sarah Willimann
Strumbergächerstrasse 23, 8907 Wettswil a.A.
078 788 53 59, www.krabbel-gruppe.ch

Kleintierzüchterverein KTZV

Jolanda Hedinger,
Altenberg 201, 8903 Birmensdorf
044 737 15 09, jolanda.hedinger@gmx.ch

Mädchenriege

Myriam Walter Jütte
Rüschweg 10, 8905 Arni AG, 076 418 29 00

Männerchor Wettswil a.A.-Bonstetten

Fredy Dingetschweiler
Heidenchilenstrasse 25, 8907 Wettswil a.A.

MauritiusChor Bonstetten

Regina Luthiger
Niederweg 64, 8907 Wettswil a.A.
044 700 12 22, www.mauritiuschor.ch

Naturspielgruppe Zwergennest

Chantalle Städeli
Eggstrasse 3, 8907 Wettswil a.A.
079 403 83 19, www.zwergennest.ch

OLG Säuliamt

Martin Kehrler, Haldenstrasse 5, 8908 Hedingen
044 761 71 77, www.olg-saeuliamt.ch

Pfadfinder-Abteilung Flamberg

Linus Ender, Sonnacker 14, 8905 Arni
044 381 04 27, www.flamberg.ch

Samariterverein

Silvia Bottarella, Dorfstrasse 16, 8906 Bonstetten
044 700 11 95, www.samariterverein.org

Schachclub Wettswil a.A.

Kaspar Köchli, Buecheneggstrasse 27
8906 Bonstetten, 044 701 25 11

Schul- & Gemeindebibliothek

Fabienne Maurer
Poststrasse 2, 8907 Wettswil a.A.
044 700 39 37, www.bibliothek-wettswil.ch

Schwimmen: MuKi, Baby, Aquafit

Roswitha Lautenschlager
Niederweg 60, 8907 Wettswil a.A.
044 700 37 00

Spielgruppe Hokuspokus Wettswil a.A.

Renate Gabriel
Hofächerstrasse 17b, 8907 Wettswil a.A.
044 701 17 39

Spitex Knoueramt

Werkstrasse 1, 8910 Affoltern am Albis
044 762 50 40, www.spitexka.ch

Streetball Wettswil a.A.

Sabit Kastrati
Oberhausenstrasse 97, 8907 Wettswil a.A.
076 323 78 61

Streethockeyclub Bonstetten-Wettswil a.A.

Sven Bürki
Ettenbergstrasse 13a, 8907 Wettswil a.A.
079 691 96 80, www.streethockeyclub.ch

Streethockeyclub Bonstetten-Wettswil a.A.

(SHC) Fanclub Hardballs
Matthias Gretler
Ettenbergstrasse 13a, 8907 Wettswil a.A.
043 466 88 33, www.hardballs.ch

Supporter-Vereinigung SHC BW

René Bürki
Sennhüttenstrasse 5, 8907 Wettswil a.A.
044 700 10 44, sv.shcbw@gmx.ch

Tagesfamilien Bezirk Affoltern

Yvonne Schatzmann, 8910 Affoltern a.A.
044 761 30 78, www.tagesfamilien-aaa.ch

Tennisclub Wettswil a.A. S. 62

Marco Merazzi
Niederweg 71, 8907 Wettswil a.A.
079 414 57 08, www.tcwettswil.ch

TTC Wettswil a.A.

Daniel Berger
Strumbergächerstrasse 1b, 8907 Wettswil a.A.
044 701 21 52, www.ttc-wettswil.ch

Turnen Fitness für Alle

Brigitte Dubs
Im Wiesengrund 1, 8907 Wettswil a.A.
044 701 12 60

Turnen für Mutter und Kind Wettswil a.A.

Barbara Wenger Lustenberger
Oberhausenstrasse 87, 8907 Wettswil a.A.
044 271 19 63, bwenger@physio-wenger.ch

Turnen für Seniorinnen / Gym 60

Heidi Gattiker
Im Bruggen 28, 8907 Wettswil a.A.
044 700 35 08
<http://dtv-wettswil.ch/pages/gym-60/infos.php>

Turnen für Vater und Kind Wettswil a.A.

Mirko Ganarin
Niederweg 121, 8907 Wettswil a.A.
043 466 00 02, vaki@lernchance.ch

Turnverein Wettswil a.A.

Guido Bösch
Postfach 276, 8907 Wettswil a.A.
079 663 99 39, boesch.g@bluewin.ch

Unterämter J + S

Karin Aufdermaur
Hofächerstrasse 15a, 8907 Wettswil a.A.
079 710 28 79, karin.aufdermaur@bluewin.ch

Verein Idee Reppisch

Rolf Steiner
Sonneggstrasse 10, 8953 Dietikon
044 447 40 46, www.reppisch.ch

Verein Naturnetz Unteramt

Karl-Henning Junhanns
Räbacher 3, 8143 Stallikon
044 700 16 59, www.naturnetz-unteramt.net

Verein Vierzgerfäscht

Anina Hartmann
Postfach 115, 8907 Wettswil a.A.
044 380 03 59, www.vierzgerfaescht.ch

Verkehrskadetten – Abteilung Albis

Valon Kamberi
Dachlissen 1, 8932 Mettmenstetten
044 776 88 33, www.vka-albis.ch

Volley S9

Hugo Lombriser
Rainstrasse 61, 8143 Stallikon
www.volley-s9.ch

Wettswil Aktiv

Hofächerstrasse 32, 8907 Wettswil a.A.
044 700 55 40, wettswil-aktiv@bluewin.ch

Wettswiler Adventsmäart

Remo Buob
Postfach 151, 8907 Wettswil a.A.
079 355 90 90, www.maart.ch

Gemeinde Affoltern am Albis:

Zentrale Lage zwischen den Metropolen Zürich, Zug und Luzern



Dorfgeschichte

Affoltern am Albis entwickelte sich ursprünglich der Jonen entlang. Funde geben Grund zur Annahme, dass das von den Alemannen gegründete Dorf schon zur Römerzeit besiedelt war. Die Beweise allerdings sind dürftig, so dass man sich auf den ersten schriftlichen Beleg für eine Siedlung an der Jonen stützt, der 1190 in einer Güterliste des Klosters Engelberg auftaucht. Von 1512 bis 1798 stand der Bezirk um Affoltern am Albis unter der Herrschaft und Verwaltung Zürichs.

In den Jahren 1628/29 und 1667/68 forderten Pestepidemien zahlreiche Todesopfer – etwa ein Drittel der Einwohnerschaft. 1729 folgte eine Emigrationswelle, die bis 1750 viele Bürgerinnen und Bürger nach Amerika führte. Und als 1815 der Sturz Napoleons auf Besserung hoffen liess, schlug das Schicksal abermals zu: die folgenden Jahre brachten einen Wettereinbruch mit katastrophalen Auswirkungen; die Preise für Nahrungsmittel stiegen ins Unermessliche, Hungersnot und eine hohe Sterberate waren die

Folgen. Ab 1817 ging es aufwärts für die Gemeinde. Nach dem Ausbau der Schule und des Schulsystems wurde 1829 die neue Aemtler Landstrasse fertiggestellt. Affoltern am Albis wurde am 20. Dezember 1837 zum Bezirkshauptort. Mit dem Einzug der Maschinenindustrie entstanden Webereien und Spinnereien, die für viele Affoltemer Bürger Arbeitsplätze schufen. Als 1864 die «Aemtler Eisenbahnstrecke», die Zürich mit Luzern verband, fertiggestellt wurde, fand Affoltern am Albis Anschluss an die «grosse, weite Welt». 1880 wurde der Gotthardtunnel durchgeschlagen und die Aemtlerstrecke stieg zur Strecke ersten Ranges auf. 15 Jahre lang lag Affoltern am Albis an der Verbindung München – Zürich – Mailand, bis 1897 die Neubaustrecke von Thalwil über das Sihltal die Aemtlerlinie wieder zu regionaler Bedeutung herabsinken liess. 1880 bis 1900 brachten dem einstigen Bauerndorf einen Entwicklungsschub. Viele hoffnungsvolle Betriebe wie etwa die Seidenstoffweberei, eine Textilfabrik und eine Nahrungsmittelfabrik wurden gegründet.

Heute sind sie wieder verschwunden wie auch die Obstverwertungsgenossenschaft.

Heute haben in Affoltern am Albis neben traditionsverbundenen Unternehmen neue, moderne Firmen und Geschäfte Platz gefunden, die das Regionalzentrum weitherum bekannt machen. Affoltern am Albis ist Sitz verschiedener öffentlicher Einrichtungen und Dienste, die sich gegenseitig ergänzen und ein Netz sozialer Sicherheit bieten. Für die Freizeitgestaltung stehen ein Freibad und Sportanlagen sowie über 100 Vereine zur Verfügung.

Auch wenn man in Affoltern am Albis nicht mehr die einstige ländliche Idylle vorfindet, bietet der Ort seinen über 11'500 Einwohnern mit seiner sonnigen, zentralen Lage zwischen den Metropolen Zürich, Zug und Luzern, den guten Verkehrsverbindungen und den grösstenteils gut in die Landschaft eingefügten Überbauungen, dem vielen Grün und der unüberbaubaren Umgebung eine vorzügliche Wohnqualität und eine ansprechende Umwelt.



Gemeindeverwaltung Affoltern am Albis

Marktplatz 1
Postfach
8910 Affoltern am Albis

Tel. 044 762 56 56
info@affoltern-am-albis.ch
www.affoltern-am-albis.ch

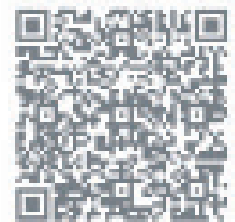
Öffnungszeiten

Montag	08.00 – 11.30 / 13.30 – 18.30 Uhr
Di – Do	08.00 – 11.30 / 13.30 – 16.00 Uhr
Freitag	07.00 – 15.00 Uhr



THOMAS FREI TREUHAND

Thomas Frei
Treuhandler mit eidg. Fachausweis
TFT GmbH Zürichstrasse 49
8910 Affoltern am Albis



www.tftreuhand.ch

Tel : 044 761 60 60 Fax : 044 761 60 69
Natel: 079 109 60 60 info@tftreuhand.ch

Gastro Affoltern

Vreni Spinner
 Albisstr. 1, 8932 Mettmenstetten
 Tel. 044 761 02 01, praesidium@gastro-affoltern.ch
 www.gastro-affoltern.ch

Gegründet: 1902

Präsidentin: Vreni Spinner, Gasthaus «Zum weissen Rössli», Mettmenstetten

Mitglieder: 69

Geschichtliches

1902 gründeten 15 engagierte Gastronomen den Wirtverein des Bezirks Affoltern, der seit 1996 «GastroAffoltern» heisst. Ziel der Vereinigung war es, bei Forderungen besser vorgehen zu können und die Interessender Gastwirtschaftsbetriebe zu wahren. Bald schlossen sie sich auch dem schweizerischen Gastgewerbe-Verband an, der heute GastroSuisse heisst. Bedürfnisklausel, Patentvergabe aufgrund einer Wirteprüfung und Preisabsprachen sicherte den Wirten ein vernünftiges Einkommen. Im Zuge der Liberalisierung fiel eine Voraussetzung nach der anderen, bis 1998 weder Gesetzeskenntnisse noch eine minimale gastronomische Ausbildung verlangt wurde. Ein Wirteboom setzte ein und trieb manch Unerfahrenen in den Konkurs. Wer sich jedoch mit den sich stets veränderten Gegebenheiten der Gastronomie auseinandersetzt, bleibt kaum auf der Strecke. Er findet in Gastro Affoltern einen Partner, der mit verschiedenen fachlichen und unterhaltenden Events den Zusammenhalt der Mitglieder fördert und klar definierten Zielenverfolgt. Gastro Affoltern ist eine aktive Untersektion des Kantonalverbandes Gastro Zürich und damit

Gastro Affoltern:

Vereinigung aktiver Gastronomen aus dem Bezirk Affoltern.



auch des Schweizerischen Berufsverbandes GastroSuisse. Er vereinigt die Gastronomen und Gastgeber aus den Betrieben im Bezirk Affoltern am Albis und fördert deren Interessen.

Ziele

- Die ideellen und wirtschaftlichen Interessen der Gastronomie im Bezirk Affoltern zu wahren und zufördern.
- Informationen über Neuerungen und Änderungen von Gesetzen, Verordnungen und Verträgen in der Gastronomie an die Mitglieder weiterzuleiten.

- Sich bei Regierungen, Behörden, Verwaltungen, übergeordneten Wirtschaftsorganisationen und Arbeitnehmerorganisationen für seine Mitglieder einzusetzen.
- Orientierung der Öffentlichkeit über wesentliche Ereignisse im Zusammenhang mit der Gastronomie im Bezirk Affoltern.
- Förderung des Nachwuchses in der Gastronomie.
- Zusammenhalt der Gastgeber untereinander mit Events & Treffen pflegen.
- Bewirtschaftung des Mitglieder-Restaurantführers auf der aktuellen Homepage.



www.bildxzug.ch

Die Ausbildung mit dem +

Kauffrau/-mann • KV Business English plus • Kauffrau/-mann International • Mediamatiker/in
 Informatiker/in • Informatiker/in International • way up plus Kauffrau/-mann und Informatik

FC Affoltern:

Der FCA bietet den 350 Kindern und Jugendlichen eine sinnvolle Freizeitbeschäftigung.



Der 1935 gegründete Fussballclub Affoltern am Albis ist mit über 700 Mitgliedern einer der grössten Vereine im Säuliamt. Der in der Region gut verankerte Verein ermöglicht Kindern, Jugendlichen, Männern und Frauen in 29 Mannschaften in verschiedenen Stärkeklassen Fussball zu spielen. Der FCA bietet den 350 Kindern und Jugendlichen eine sinnvolle Freizeitbeschäftigung und leistet einen grossen Beitrag bei der Integration der jungen Leute. Die gut ausgebildeten und motivierten Trainer sind das Rückgrat der Juniorenabteilung und vermitteln dem in 23 Mannschaften spielenden Nach-

wuchs eine gute fussballerische Grundausbildung. Die 130 Aktivmitglieder spielen in drei Männer- sowie je einer Frauen-, Senioren- und Veteranenmannschaft. Die erste Mannschaft ist das Aushängeschild des Clubs und soll mindestens der regionalen 2. Liga angehören, wobei die Kaderspieler mehrheitlich aus den eigenen Reihen stammen sollen.

Die Sponsoren, Supporter, Gönner und Inserenten unterstützen den Verein in finanzieller und materieller Hinsicht und sind ein wichtiger Eckpfeiler. Für sie ist der FC Affoltern am Albis ein



FC Affoltern

Ferruccio Gusmini
Postfach 266, 8910 Affoltern am Albis
www.fcaffoltern.ch, www.fcaffoltern-frauen.ch

attraktiver, zuverlässiger und geschätzter Partner. Die ehrenamtlichen Funktionäre schaffen die Voraussetzungen für das sportliche und finanzielle Gedeihen des Vereins. Die Schiedsrichter, Ehren- und Passivmitglieder sowie die vielen Helferinnen und Helfer vervollständigen die FCA-Familie.

Mit drei Naturrasen- und einem Kunstrasenplatz sowie zwei Rasenfelder für die jüngsten Junioren/-innen Kategorien steht den Fussballbegeisterten auf der Sportanlage Moos eine hervorragende Infrastruktur zur Verfügung. Das im Jahr 2007 umgebaute Clubhaus Mooshüsli ist der Treffpunkt für die Fussballinteressierten.

Der Club führt seit vielen Jahren verschiedene Anlässe durch. Mehrere Hallenturniere für Junioren und Juniorinnen, das Schüeli und Grümpi, das Juniorentrainingslager sowie die Jassmeisterschaft sind feste Institutionen und freuen sich grosser Beliebtheit. Die Papier-sammlung gehört ebenfalls zum festen Programm.

Der Fussballclub Affoltern am Albis legt grossen Wert auf Respekt, Fairness und Toleranz. Die Verantwortlichen setzen sich auch für die Prävention gegen Gewalt, Suchtmittel, sexuelle Ausbeutung und Diskriminierung ein.

Auch wenns mal nicht so rund läuft: *Bei uns stehen Sie nie im Abseits.*

Die Mobiliar
Versicherungen & Vorsorge

Generaldirektor Affoltern, Thomas Naef
Zürichstrasse 81, 8910 Affoltern a. A.
Telefon 044 762 55 85, Telefax 044 762 50 70
affoltern@mobil.ch, www.mobilaaffoltern.ch



Frauenturnverein Affoltern a.A.

Eveline Fenner
Tel. 043 322 88 88
efenner@top4u.ch
www.ftva.ch

Frauenturnverein Affoltern a.A.:

Wir pflegen die Kameradschaft bei Ausflügen und Anlässen.



Sinn und Zweck

Mit einem attraktiven Angebot bieten wir unseren Mitgliedern abwechslungsreiche Turnstunden. In drei Gruppen turnen wir am Montag Abend in der Turnhalle Schulhaus Butzen Affoltern am Albis. Das Programm ist sorgfältig auf die verschiedenen Bedürfnisse und Altersstufen abgestimmt. Neben Fitness und Gesundheit kommen auch der Spass und die Kameradschaft bei Ausflügen und gemeinsamen Anlässen nicht zu kurz.

Aktivitäten

1-tägige Reise
Grillabend
Sommerprogramm
Minigolfplausch
2-tägige Reise
Chlausabend

Mit Arbeitseinsätzen finanzieren wir einen Teil des Vereinsbudgets und haben Spass dabei.

Allgemeine Informationen

Gegründet : 1929
Präsidentin: Eveline Fenner
Mitglieder: 100
Lokal: Turnhalle Butzenschulhaus

VIVA Fitness
für die Frau

Mit unserem Zirkeltraining, speziell für Frauen, kräftigen Sie nacheinander alle Muskeln des Körpers und formen die Figur ganz ohne Gewichte. Das Training ist für Frauen jeden Alters geeignet und dauert nur 3 x 30 Minuten pro Woche.



Mit Spass zum Wunschgewicht!

Zürichstr. 53
8910 Affoltern a. A.
Tel: 044 760 44 88

www.vivafitness-affoltern.ch

TRANSALPES SWISS
HAND
MADE
Die Bikemarke aus dem Säulamt

- Ihr Spezialist für 650B und 29"
- Individueller Aufbau nach Mass
- Reparaturen für alle MTB und Rennradmarken
- Fachkompetenz in Ihrer Nähe



Gemischter Chor Affoltern am Albis:

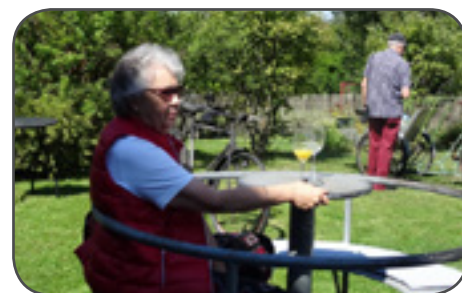
Wir singen, wann kommst du?



Gemischter Chor
Affoltern a.A.

Gemischter Chor Affoltern am Albis

Betschart Hermann
Brunnenstrasse 2, 8910 Affoltern am Albis
hermi.betschart@datazug.ch



In unserem Chor findest Du einen neuzeitlich orientierten und aufgeschlossenen Kreis aktiver Sänger und Sängerinnen, eine gute Kameradschaft und bestimmt viel Spass. Wir singen Lieder aller Sparten, Volkslieder, Schlager, Operetten, Musical, Kirchenlieder und anderes mehr. Wir sind konfessionell und parteipolitisch neutral. Wir haben uns zur Aufgabe gemacht, den Chorgesang in all seinen Gebieten zu pflegen, und das kulturelle Leben in Affoltern durch Auftritte und Konzerte zu fördern. Singen im Chor macht Freude, tut Herz und Seele gut und hält ohne all zu grosse Anstrengungen, auch

noch fit! Es gibt keine Altersgrenze, es kann jeder Mann / Frau der Freude am Singen hat ohne Notenkenntnisse mitmachen.

Alle Singbegeisterten aus welcher Sozialen Schicht auch immer, treffen sich einmal pro Woche, um miteinander zu singen und die Gemeinschaft zu pflegen. Auch der gemütliche und gesellige Teil kommt bei uns nicht zu kurz. Vor und nach der Probe sowie während der Pause, kann man sich im Gespräch austauschen. Weil die Zeit dafür manchmal knapp ist, ist es bei uns Brauch, gemeinsam nach der Probe ins

Restaurant zu gehen. Dort kann man sich bei Gesprächen besser kennen lernen und den Abend gemütlich ausklingen lassen. Wir proben jeden Dienstag von 20.00h bis 21.45h im Singsaale des Schulhauses Butzen. Näheres findest Du auf unserer Homepage www.gcha.ch oder www.gemischterchoraffolternamalbisch.ch

Gerne erwarten wir Dich zu einer Schnupperprobe.



«Unser Ziel ist, dem Klienten «Value-
abren Mehrwert» - zu verschaffen. Der
Klient wird mit unserer Unterstützung
nach Auftragsführung besser dastehen
als ohne unsere Hilfe.»

Seit über 30 Jahren in ihrer Region tätig.

H. Inc. Roger Betschart, LL.M.
Legal Counsel

SCHNEITER & FREI & PARTNER

Treuhand - Steuern - Recht

- Steuerberatung für Privats und Firmen
- Buchhaltung, Abschlüsse und MwSt.
- Lohnmassen und Versicherungen
- Firmengründungen
- Revisionen
- Verwaltung von Liegenschaften
- Nachlassberatung

Schneiter & Frei & Partner AG
Münstplatz 6 / Zolliwilstrasse 100
80113 Affoltern a. Albis

Telefon 044 787 18 00
Fax 044 787 16 03
Email info@schneiter-frei.com



Gerold's Musikvagabunden

Hugo Lang, Organisator
Tel. 079 220 45 76
org@gerolds-mv.com

Gerold's Musikvagabunden:

Gerold's Musikvagabunden muss man gehört haben.



Gerold's Musikvagabunden wurden im März 2012 von Gerold Leuthold und Hugo Lang ins leben gerufen. Gerold Leuthold lies seine sehr guten Beziehungen spielen und konnte dadurch exzellente Musiker ins Boot ziehen. Weil diese Musiker aus allen Himmelsrichtungen der Schweiz und dem nahe Ausland kommen ist auch der Name Gerold's Musikvagabunden

entstanden. Mit dem nötigen Ernst, aber auch dem unbedingten Spass, hat es unser Bandleader verstanden, aus den guten Musikern eine eingeschweisste Formation zu bilden.

Unser Repertoire besteht nicht nur aus Böhmisch – Mährischen Stücken. Nein wir spielen eine breite Palette von original MaChlast über Timo Dellweg, Carlo Brunner bis hin zu Musical- und Schlagermelodien. Natürlich spielen wir auch typische Schweizer Musik, haben wir doch einen Ländlerkönig mit der Auszeichnung „goldener Violinschlüssel“ als Musiker in unseren Reihen. Eine Sängerin rundet die Vielfalt der Musikrichtung von unserer Kapelle ab.

Wir dürfen mit Stolz behaupten, dass unser Start sehr gut gelungen ist. Konnten wir doch in den letzten drei Jahren viele Höhepunkte erle-

ben. So zum Beispiel an der Jachtclub GV am Bodensee, in der Potzmusig Sendung vom Schweizer TV, bei den drei Konzerten am Türlersee, am Heirassa Festival in Weggis usw. usw. Gerold's Musikvagabunden sind in Festzelten, im Konzertsaal und an vielen anderen kleineren und grösseren Festen anzutreffen. Weitere Angaben auf www.gerolds-mv.com.

ROSEN KIOSK
Zürichstrasse 100 — 8910 Affoltern a. A.
Telefon 044 761 29 20
info@kraut-rosen.ch — www.kraut-rosen.ch

ÖFFNUNGSZEITEN
Dienstag - Freitag 9 - 18.30 Uhr
Samstag 9 - 13 Uhr

ARCHE Hotel
Zürichstrasse 60
8910 Affoltern am Albis

Schöne Zimmer mit Dusche/WC
TV, Minibar und Telefon

Frühstück
Dienstag bis Freitag
ab 6.00 Uhr

Einzelzimmer ab Fr. 94.- pro Zimmer
Doppelzimmer ab Fr. 138.- pro Zimmer
Wir freuen uns auf Ihren Anruf
Tel. 044 762 22 22 / Fax 044 762 22 00
E-Mail: hotel-arche@blumen.ch
www.hotel-arche.ch

Säuligugger Affoltern

am Albis: Unser Beitrag an die Fasnacht ist die Organisation der Säuligugger-Nacht.



Säuligugger Affoltern am Albis

Jennifer Fährdrich
Bifangstrasse 3, 5610 Wohlen
Tel. 076 413 51 58
f.jennifer@gmx.ch, www.saeuligugger.ch



Sinn und Zweck:

Wie es der Name schon verrät, sind die Säuligugger eine Guggenmusik aus dem Säuliamt und wurde am 21. November 1980 von fasnachtsbegeisterten Musikanten gegründet. Seit der Gründung sind die Säuligugger stetig gewachsen, wobei von den ursprünglichen Gründungsmitgliedern noch heute einige mit unermüdlichem Einsatz im Verein tätig sind. Heute sind die Säuligugger mit 43 Aktivmitgliedern die grösste Guggenmusik im Säuliamt.

Aktivitäten:

Als Säuliamtler Guggenmusik sind wir natürlich an den meisten Fasnachtsanlässen unseres Amtes anzutreffen. Da Affoltern nahe dem aargauischen Freiamt und dem Kanton Zug liegt, sind wir aber oft auch an Maskenbällen und Umzügen in dieser Gegend mit dabei. In jeder Saison führt uns ein Auswärtswochenende jedoch auch an weiter entfernte Fasnachtsgefilde in der ganzen Schweiz und im benachbarten Ausland. Wir proben vom Oktober bis Januar jeweils freitags von 19.30 bis 21.30 Uhr im Harmonielokal Affoltern a/A.

Unser Beitrag an die Fasnacht im Säuliamt ist bereits seit vielen Jahren die Organisation der Säuligugger-Nacht. Dieser Maskenball findet immer am Freitag nach dem Aschermittwoch statt und hat sich mittlerweile als fasnächtlicher Anlass mit guter Stimmung und vielen Gastguggen etabliert. Wir möchten den Fasnächtlern eine Möglichkeit bieten ihre Kreativität für Kostüme auszuleben, Gleichgesinnte zu treffen und einfach Spass zu haben.

Alles zum Thema Radsport finden Sie bei WOLF CYCLING. Besuchen Sie uns auf: www.wolfcycling.ch

Lacina & Buchter Gärten
Gestaltung · Ausführung · Pflege · Änderungen
Linderholzstrasse 4 · CH-8910 Affoltern am Albis
Tel. 044 764 17 70 · info@lacinabuchtergaerten.ch



Rotkreuz-Fahrdienst:

Wir suchen Freiwillige.



Selbstständig und unabhängig zu Hause wohnen, bedeutet für ältere, behinderte oder kranke Menschen Lebensqualität. Ist die Mobilität jedoch eingeschränkt, kann der Weg zum Arzt bereits beschwerlich sein. Alleine ein öffentliches Verkehrsmittel zu benutzen, ist plötzlich nicht mehr möglich.

Doch nicht immer steht eine Begleitperson oder ein Fahrzeug zur Verfügung. In genau solchen Situationen kann der Rotkreuz-Fahrdienst entlasten. Die freiwilligen Fahrer und Fahrerinnen begleiten Menschen, die auf Hilfe angewiesen

sind, zum Arztbesuch, ins Spital, zur Therapie oder zum Kuraufenthalt und leisten so einen wichtigen sozialen Beitrag.

Im Fahrdienst Bezirk Affoltern und Umgebung sucht die Einsatzleitung, immer neue Freiwillige für diese Aufgabe. Das freiwillige Engagement im Fahrdienst eignet sich für alle, die gerne Auto fahren, ein eigenes Fahrzeug besitzen und ein wenig freie Zeit zur Verfügung haben. Wenn Sie Freude am Kontakt mit Menschen haben und bereit sind, mit dem eigenen Auto betagte, rekonvaleszente und in der Mobilität einge-

schränkte Menschen zum Arztbesuch, in die Therapie oder in die Rehabilitation zu fahren, dann ist dieses Freiwilligenengagement das Richtige für Sie! Die Autospesen werden mittels einer Kilometerentschädigung direkt vom Fahrgast vergütet. Die freiwilligen Fahrer und Fahrerinnen sind während der Einsatzzeit für den Rotkreuz-Fahrdienst entsprechend versichert.

Weitere Informationen finden Sie unter www.srk-zuerich.ch/fahrdienst oder rufen Sie uns an: 044 388 25 46. Lea Stalder beantwortet gerne Ihre Fragen.

bike^{total}
total
Eigene Service-Werkstatt

Tel. 044 760 2687

Industriestrasse 18, 8910 Affoltern u.A.

Grösstes Angebot in der Region

E-Bike, City-Bike, Mountain-Bike, Kindervelo, Zubehör



City Glider



E-Bike



Cross

www.biketotal.ch

Sci Club Italiano Affoltern a.A.:

Beim SCIA können die Kinder zu erstaunlich günstigen Preisen das Skifahren erlernen.



Mit der Auflösung des Skiclub Säuliamt waren es im Jahr 1984 fast ausschliesslich Italiener der ersten Generation, welche den SCI CLUB ITALIANO AFFOLTERN AM ALBIS kurz SCIA gründeten. Sie liebten die Natur, die Berge und die Kameradschaft.

Es wurden Statuten geschrieben, eine familienfreundliche Lokalität gefunden und einen Skischulbetrieb mit clubinternen Skilehrern aufgenommen. Bereits nach wenigen Jahren zählte der junge Verein gegen 200 Mitglieder. Als sonntägliches Domizil wählte man die autofreie

Ortschaft Stoos auf 1300 Meter über Meer oberhalb Brunnen und Schwyz. Das Angebot des Stoos überzeugt mit einer kinderfreundlichen Infrastruktur, schönen Pisten, Winterwanderwege und Routen zum Schneeschuhlaufen, soweit das Auge reicht. Und dies alles umgeben von einer idyllischen Bergwelt hoch über dem Nebelmeer.

Beim SCIA können die Kinder zu erstaunlich günstigen Preisen das Ski- und Snowboardfahren erlernen. Aber auch die Eltern! Oder sie geniessen ihren freien Tag und dies mit gutem



Sci Club Italiano Affoltern a.A.

Henri Altorfer
8910 Affoltern am Albis
info@sciaa.ch
www.sciaa.ch

Gewissen. Denn in der Skischule von 09:45 bis 13 Uhr sind ihre Kids bestens aufgehoben. Die Sicherheit und der soziale Zusammenhalt wird beim SCIA gross geschrieben. Jeden Winter profitieren rund 90 Schüler von den günstigen Skikursen. Die ältesten sind über 40 und die jüngsten Schülerinnen und Schüler 5 Jahre.

Die An- und Abreise erfolgt mit den Privatfahrzeugen. Praktisch, die Mitglieder müssen ihre Wintersport-Ausrüstung nicht jeden Sonntagabend mit nach Hause nehmen, sondern können sie in abgeschlossenen Räumen deponieren. Die Fahrt zurück ins Säuliamt über die Autobahn A4 dauert lediglich 30 Minuten. Die Wintersaison beginnt Anfang Januar und endet mit dem Mitgliederfest im März. Über die Jahre ist der SCIA ein Verein verschiedener Nationalitäten und Kulturen geworden.

gpw ←

Rüsch Wälder Wälzli

Obstgartenstrasse 12 - 8910 Affoltern a.A. - Tel. 043 322 77 22
www.gpw.ch - gpw@gpw.ch

Ingenieure für Geomatik Planung Werke

**Kompetenz aus dem
Knonaueramt**



Sportschützen Affoltern am Albis

Urs Schenk
Tel. 079 461 68 87
www.sps-affoltern.ch

Sportschützen Affoltern a. A.:

Präzision und Training der mentalen Stärke.



Konzentration, Präzision und Training der mentalen Stärke. Dies macht das Sportschiessen so spannend.

In der Zeit vom Frühling bis Herbst schießen wir mit den Kleinkaliber-Gewehren auf die Distanz von 50 Metern. In der Winterzeit schießen wir mit Luft-Gewehren in einem geheizten Raum auf die Distanz von 10 Metern. Jede Disziplin wird auf moderne, vollelektronische Trefferanlagen ausgeübt. Unsere Trainings finden im Schützenhaus Chüeweidhölzli statt.

Unser Verein wurde 1950 gegründet und verbindet heute Schiessgeschichte, Tradition und Modernes.

Wir freuen uns natürlich immer auf neue Sportschützinnen und Sportschützen die mit uns diesen tollen Sport ausüben möchten.

Für alle weiteren Informationen laden wir Sie ein, unsere Homepage zu besuchen:
www.sps-affoltern.ch

Der IT-Dienstleister
Server & Netzwerke
Hard- und Software
Installation & Support
Schnell und Flexibel
Alles aus einer Hand



LÜTHI
**NET
WORKS**
IHR NETZWERKSPEZIALIST

Hauserstrasse 1
8911 Rifferswil

T 044 764 01 18
F 044 764 01 19
info@luenet.ch
www.luenet.ch

Tennisclub Säuliamt:

Der Tennisclub Säuliamt ist seit 1994 bekannt als Begegnungsstätte für Jung und Alt.



Tennisclub Säuliamt

Giessenstrasse 16, 8910 Affoltern am Albis
Tel. 044 760 04 55
info@tcsauliamt.ch
www.tcsauliamt.ch



Das Clubhaus am Jöhnenbach
in Affoltern am Albis

Geschichtliches

Der Tennisclub Säuliamt ist seit 1994 bekannt als Begegnungsstätte für Jung und Alt, Anfänger und Profis, Singles und Familien. Das einfache, aber schicke Clubhaus am idyllischen Jöhnenbach sowie die vier Sandplätze wurden 1994 eingeweiht.

Ziele

Anlage und Clubhaus sind ein Ort der Geselligkeit vor, bei oder nach schweisstreibenden Spielen auf dem Tenniscourt. Der Clubraum (Tennisbeizli) steht jederzeit allen

zur Verfügung. Unter der Woche auf der Basis der Selbstbedienung, ab Freitagabend und über das Wochenende werden die Mitglieder und Gäste durch den Wirt Mimmo vorwiegend mit italienischen Spezialitäten verwöhnt.

Aktivitäten

Der TC Säuliamt beteiligt sich mit 7 Aktiv- und 7 Junioren-Mannschaften an der Interclub Schweizermeisterschaft. Die Clubmeisterschaft wird in den Kategorien Doppel, Einzel und Mixed-Doppel gespielt. Die Juniorenkonkurrenz



wird clubübergreifend in 9 Kategorien mit den Tennisclubs Säuliamt, Hausen und Stallikon durchgeführt. Im Weiteren werden auch Plauschturniere ausgeschrieben. Die jährliche stattfindenden Sommerferienkurse für Kinder und Jugendliche sind ebenso beliebt wie das Jassturnier und das Nachtturnier welches in Aesch stattfindet. Eidg. dipl. Tennislehrer und Jugend- und Sportleiter bieten im Rahmen der clubeigenen Tennisschule Kurse in den folgenden Kategorien an:

- Bambini 4 – 6 Jährige
- Kids 7 – 9 Jährige
- Wettkampftraining
- Lady + Seniorentennis
- Privatstunden
- Gruppenkurse

Anfragen bitte an den Leiter der Tennisschule:
doar@gmx.net

www.hubschmid-umzuege.ch

info@hubschmid-umzuege.ch

Hubschmid

Umzüge & Transporte GmbH

Lager Alte Obfelderstrasse 37, 8910 Affoltern a. A.

Büro Alte Obfelderstrasse 37, 8910 Affoltern a. A., Tel. 044 760 00 39, Fax 044 760 00 36

Privatumzüge ·
Firmenumzüge ·
Einlagerungen ·
Wohnungsreinigungen ·
Entsorgungen ·



Gemeinde Bonstetten

Am Rainli 2
Postfach 88
8906 Bonstetten

Tel. 044 701 95 00
gemeinderatskanzlei@bonstetten.ch
www.bonstetten.ch

Öffnungszeiten

Montag	08.00 – 11.30 / 14.00 – 16.30 Uhr
Dienstag	08.00 – 11.30 / 14.00 – 18.30 Uhr
Mittwoch	08.00 – 11.30 / 14.00 – 16.30 Uhr
Donnerstag	08.00 – 11.30 / 14.00 – 16.30 Uhr
Freitag	07.00 – 11.30 / 14.00 – 15.30 Uhr

Bonstetten lebt – ein kurzes Portrait

Bonstetten ist trotz seiner bald 5400 Einwohner eine sehr lebendige Gemeinde geblieben mit einem intakten Dorf- und Vereinsleben. 38 Vereine und 7 weitere Freizeitangebote sorgen dafür, dass sich niemand langweilt und die Geselligkeit jederzeit gepflegt werden kann. Regelmässige Anlässe im Dorf führen die Bonstetterinnen und Bonstetter zusammen. Beispiele sind der Neujahrs-Apero, Musig im Dorf (2 x im Jahr) mitten im Dorfkern, wo auch die jährliche Chilbi stattfindet, dann das Grümpelturnier und die Abend-Veranstaltungen (Chränzli) von Musikverein und Theaterverein im Gemeindesaal. Die 1. Augustfeier auf dem Hof der Familie Weiss mit anschliessendem Fest ist weit herum beliebt.

Unser Dorf liegt eingebettet in eine Ebene zwischen zwei Hügeln. Sie ist 743 ha gross. Davon sind 88 ha (knapp 12%) eingezontes Baugebiet, wovon zurzeit wiederum 79 ha überbaut sind. Von seiner Haustüre ist man in längstens 3 Minuten im Grünen – egal wo man wohnt. Die

Gemeinde Bonstetten:

Regelmässige Anlässe im Dorf führen die Bonstetterinnen und Bonstetter zusammen.



vielseitige Natur wird denn auch rege als Naherholungsraum genutzt. Trotzdem findet man im Dorf Angebote wie den Spiel- und Begegnungsplatz, Kinderspielplatz, die Aussensportanlagen (bei den Schulhäusern), den Skaterplatz, dazu ein vielfältiges Raumangebot mit verschiedenen grossen und ausgestatteten Räumen, die man mieten kann. Mit der neuen modernen Dreifachsporthalle steht für verschiedene Sportarten eine zeitgemässe und überaus komfortable Sportstätte mit Zuschauertribüne zur Verfügung.

Bonstetten ist ein junges Dorf. Hier gehen über 800 Kinder in den Kindergarten, die Primar- oder Sekundarschule. 24% der Bewohner sind unter 20 Jahre alt und die über 65 Jährigen machen einen Anteil von etwas über 15% aus. 140 Arbeitsstätten bieten 640 Personen eine Beschäftigung. Der überwiegende Teil der erwerbstätigen Bevölkerung pendelt täglich zum Arbeitsplatz. Dazu steht ihnen ein breites Angebot an öffentlichen Verkehrsmitteln zur Verfügung: 68

S-Bahnverbindungen im Viertelstunden-Takt nach Zürich und 40 nach Zug. Zusätzlich 29 Postauto-Verbindungen nach Zürich.

Wer im Dorf einkaufen will, hat allein im Lebensmittelbereich 6 Läden in allen Grössenordnungen zur Auswahl. Zusätzlich kann direkt beim Bauern eingekauft werden. Es fehlt zum Beispiel auch nicht an Apotheke, Mode-Läden, Reisebüros, Weinhandlung, Landi, Geschenk-Boutique, Gartencenter/Blumenläden, Kiosk sowie weitere zahlreichen Gewerbebetrieben. Auch eine Tierarztpraxis, Ärzte, Zahnärzte und natürlich Restaurants, Bars, Cafés sind in Bonstetten zu finden. Direkt neben dem Bahnhof steht ein neues Hotel zur Verfügung – ein idealer Ort, um beispielsweise komfortabel in unserem Dorf statt in Zürich zu übernachten.

Wir Bonstetterinnen und Bonstetter sind stolz auf unser Dorf und wollen ihm Sorge tragen. Das gilt auch für die ganze Region, das Knauer Amt.



Kunst- Schmiede- und Metallbauarbeiten aller Art.

www.kunstschmiede-hedinger.ch
Aumülstr.8, 8906 Bonstetten, Tel. 044 700 38 20



Theaterverein Bonstetten:

Der Theaterverein Bonstetten wurde 1993 gegründet.

Theater 
verein **Bonstetten**

Theaterverein Bonstetten

Tanja Moll
Burgwies 3, 8906 Bonstetten
Tel. 044 777 94 46
www.theater-bonstetten.ch



Der äne am Bergli
10. Musiktheaterfestival
und 10. Winterfestival

Première	Sa, 23. Januar 2016, 20 Uhr
Vorstellung	Fr, 29. Januar 2016, 20 Uhr
Vorstellung	Sa, 30. Januar 2016, 20 Uhr
Vorstellung	Do, 4. Februar 2016, 20 Uhr
Vorstellung	Fr, 5. Februar 2016, 20 Uhr
Dernière	Sa, 6. Februar 2016, 19 Uhr

Alle Aufführungen im
Gemeindesaal Bonstetten

Vorverkauf ab 1. Dezember auf
www.theater-bonstetten.ch

Der Theaterverein Bonstetten

- engagiert sich für unterhaltendes, spannendes Amateurtheater,
- tritt mit selbstständigen Produktionen an die Öffentlichkeit,
- und beteiligt sich an weiteren öffentlichen Anlässen fördert Theaterbesuche, Kurse und geselliges Beisammensein.

fangen mit den jeweiligen Produktionen nach einer kleinen Pause jeweils wieder an.

Unsere Spieler sind ein buntes Gemisch aus bereits sehr erfahrenen Laientheaterprofis und aus interessierten Neueinsteigern.

Der Theaterverein Bonstetten wurde 1993 gegründet. Unser Verein zählt zurzeit 30 Aktiv- und 120 Passivmitglieder. Wir führen normalerweise ein Stück pro Kalenderjahr auf und



Kurt Ruckstuhl
Dipl. Gärtnermeister

Gartenbau
8906 Bonstetten

Telefon Büro 044 700 02 74
Telefax 044 700 14 32
www.ruckstuhl-gartenbau.ch

Umänderungen Unterhalt Neuanlagen

TAXI REGIONAL
0840 840 600

 **8915 Hausen a. A.**
079 350 18 06



OLG Säuliamt

Martin Kehrer
Haldenstrasse 5, 8908 Hedingen
Tel. 044 761 71 77
info@olg.saeuliamt.ch

OLG Säuliamt:

Orientierungslauf – ein Sport für Beine mit Köpfchen!



Die Orientierungslauf-Gruppe Säuliamt wurde im Dezember 1981 gegründet. Heute hat unser Verein rund 180 Mitglieder. Die meisten wohnen im Knonaueramt. Unter unseren aktiven Mitgliedern befinden sich Spitzenathleten und viele Gelegenheitsläufer. Altersmässig sind keine Grenzen gesetzt und so suchen sieben- und siebzehnjährige oft denselben Posten.

Wir treffen uns in regelmässigen Trainings, von Frühling bis Herbst in den Wäldern im Knonaueramt, im Winter in der Halle. Während der Saison reisen wir gemeinsam an Wettkämpfe

und nehmen auch an Team- und Staffelläufen teil. Für OL-Neulinge führen wir OL-Einführungskurse durch. Jedes Jahr organisieren wir den weitbekannten Säuliamtler OL und veranstalten im Frühling und im Herbst je einen kleineren OL für Alle. Daneben finden weitere Vereinsaktivitäten wie Clubweekends oder zum Saisonabschluss im Herbst eine Clubmeisterschaft statt.

Unsere Junioren und Juniorinnen werden durch Jugendleiter im Training betreut und an die Wettkämpfe begleitet. Zusätzlich bieten wir je-

des Jahr für die Jugendlichen ein Trainingslager an. In unserer Clubzeitung «Grunzli» und auf unserer Website informieren wir regelmässig über erlebte und geplante Aktivitäten.

Haben wir dein Interesse geweckt? Dann komm doch einfach mal im Training vorbei oder melde dich beim Club-Präsidenten.

Aktuelle Informationen finden sich immer auf www.olg-saeuliamt.ch

Tel. 043 466 04 75
Stalikerstr. 1b, Bonstetten, travel@reisebar.ch

Ihr persönliches Reisebüro

REISEBAR

Für alles was bereitsbar ist!

www.reisebar.ch

beim Bahnhof
Bonstetten/
Wettswil

Kinderzentrum Bonstetten / Wettswil:

Das Kind soll seine eigene
Persönlichkeit kennen lernen.



Kinderzentrum Bonstetten / Wettswil

Schachenstrasse 76, 8906 Bonstetten
Tel. 044 700 10 02
www.kinderzentrum.net
info@kinderzentrum.net



Wir vom Kinderzentrum Bonstetten und Wettswil verfolgen ein familienergänzendes Konzept und pflegen eine enge Zusammenarbeit mit den Eltern.

Im Mittelpunkt steht das Kind mit seiner Einzigartigkeit. Das Kind soll seine eigene Persönlichkeit kennen lernen und sie gegen aussen vermitteln können. Gleichzeitig lernt es im Kinderzentrum, mit den verschiedenen Charakteren seiner Mitmenschen umgehen zu können. Nebst der individuellen Betreuung der Kinder legen wir grossen Wert auf gemeinschaftliche

Aktivitäten wie Malen, Singen, Spazieren, Musizieren, Basteln, Kochen und vieles mehr.....

Die regelmässigen Standortgespräche mit den Eltern ermöglichen uns einen Einblick ins Familienleben des Kindes und eine entsprechend ergänzende Erziehung und Betreuung bei uns im Kinderzentrum. Wir arbeiten pädagogisch und das Familienergänzende Projekt wird bei uns im Alltag gelebt. Jeden Monat behandeln wir mit den Kindern ein neues Thema, es werden täglich neue Sequenzen gestaltet und neue Spielangebote geschaffen- denn spielerisches

Lernen sowie Spass und Freude sind uns wichtig. Wir möchten jedem Kind einen guten Start ins KiTa-Leben ermöglichen. Deshalb wird die Eingewöhnung zwischen den Eltern und dem Betreuungspersonal sorgfältig und individuell geplant. Die Eltern sollen in der ganzen Eingewöhnungszeit telefonisch gut zu erreichen sein. Sie können sich jederzeit telefonisch über das Wohlergehen des Kindes informieren.

Falls wir Ihr Interesse geweckt haben, freuen wir uns über eine Anfrage.



Im Mittelpunkt
steht das Kind mit
seiner Einzigartigkeit

Kinderzentrum GmbH - Schachenstrasse 76 - 8906 Bonstetten - Tel. 044 700 10 02 - info@kinderzentrum.net - www.kinderzentrum.net



Spitex Knonaueramt

Werkstrasse 1, 8910 Affoltern a.A.
Tel. 044 762 50 40
www.spitexka.ch

Was ist Spitex?

Spitex bedeutet spitalexterne Hilfe, Gesundheits- und Krankenpflege. Also Hilfe, Pflege und Beratung ausserhalb des Spitals oder Heims - direkt bei den Kunden zu Hause. Die Spitex Knonaueramt pflegt und unterstützt kranke, behinderte und rekonvaleszente Menschen zu Hause. Sie hilft bei körperlicher oder psychischer Krankheit, Behinderung, altersbedingten Einschränkungen, Unfall, Mutterschaft, Überlastung oder palliativen Situationen.

Dank Spitex-Leistungen können Betroffene trotz persönlicher Einschränkungen zu Hause in ihrer gewohnten Umgebung verbleiben oder früher von einem stationären Aufenthalt nach Hause zurückkehren. Ziel der Spitex ist dabei, die Selbstständigkeit der Kundinnen und Kunden zu erhalten und zu fördern. Die Spitex Knonaueramt steht allen Bewohnerinnen und Bewohnern jeden Alters aus dem Bezirk Affoltern zur Verfügung. Es bestehen mit allen 14 Gemeinden Leistungsvereinbarungen.

Fakten zum Verein Spitex Knonaueramt

Der Verein Spitex Knonaueramt existiert seit dem 01.01.2013. Er wurde gebildet aus den drei Vereinen Spitex Knonaueramt Nord-West, Spitex Affoltern a.A.-Aegst a.A.-Hedingen und Spitex Oberamt. Er ist für die Spitex-Kerndienstleistungen (Pflege, Betreuung, Hauswirtschaft) und den Entlastungsdienst im ganzen Bezirk Affoltern zuständig. Der Verein wird getragen von über 3000 Mitgliedern in den 14 Be-

Spitex Knonaueramt:

Spitex bedeutet spitalexterne Hilfe, Gesundheits- und Krankenpflege.



zirksgemeinden. Rund 170 Mitarbeitende arbeiten bei der Spitex Knonaueramt, meist in Teilzeitanstellungen. Dies entspricht etwa 75 Vollzeitstellen. $\frac{3}{4}$ der Mitarbeitenden wohnen im Bezirk Affoltern. Damit zählt die Spitex zu den grösseren Arbeitgebern im Bezirk. Ein Arbeitsplatz bei der Spitex bietet viele attraktive Entwicklungsmöglichkeiten. Unsere Spitexzentren befinden sich in Affoltern a.A., Bonstetten, Hausen a.A., Mettmenstetten und Obfelden. Die Mitarbeiterinnen der psychiatrischen Spitex sind im Standort der Geschäftsleitung in Affoltern am Albis stationiert.

Die Spitex bilden 8 - 10 Lernende (Fachfrau/Fachmann Gesundheit FaGe, Assistentin/Assistent Gesundheit & Soziales AGS oder Pflegefachfrau/ Pflegefachmann HF) aus. Zusätzlich engagiert sich die Spitex im Ausbildungsverbund mit dem Spital Affoltern.

Im Jahr 2014 verrechnete die Spitex 65'000 Betreuungsstunden, dies entspricht 180 Stunden/Tag in durchschnittlich 270 Einsätzen.



Burgwies 1 - 3, 8906 Bonstetten, Tel. 044 701 90 15, Fax 044 701 90 19
info@landibonstetten.ch, www.landibonstetten.ch

Gemeinde Hausen am Albis:

Hausen ist flächenmässig die grösste Gemeinde im Bezirk.



Hausen am Albis bietet seinen 3500 Einwohnerinnen und Einwohnern eine hohe Wohn- und Lebensqualität im Zentrum eines intakten Naherholungsgebiets mit Türlensee, Sihlwald und Seleger Moor. Unsere ländlich geprägte Gemeinde liegt am südlichen Ende des Kantons Zürich, im Bezirk Affoltern, zwischen den Städten Zürich und Zug.

Die Politische Gemeinde besteht aus den Dörfern Hausen am Albis und Ebertswil sowie den Weilern Türlen, Vollenweid, Riedmatt, Tüfenbach, Hinter-, Mittel- und Oberalbis, Husertal und Schweikhof. Jeder Ortsteil verfügt über

einen besonderen Charakter. Die vielfältige Besiedlungsstruktur der Gemeinde spiegelt die besondere Geschichte der Gemeinde, in der einst Ackerbaudörfer mit der Berglandwirtschaft der Einzelhöfe Seite an Seite einhergingen.

Das Gemeindegebiet erstreckt sich von Sihlbrugg bis zum Türlensee. Damit ist Hausen am Albis mit insgesamt 13,64 km² flächenmässig die grösste Gemeinde im Bezirk. Der höchste Punkt der Gemeinde liegt auf 916 m ü.M. (Bürglen), der tiefste Punkt auf 532 m ü.M. (Sihlbrugg).



Gemeindeverwaltung Hausen am Albis

Zugerstrasse 10
Postfach 71
8915 Hausen am Albis

Tel. 044 764 80 20
gemeinde@hausens.zh.ch
www.hausens.ch

Öffnungszeiten

Montag	08.00 – 11.30 / 14.00 – 16.30 Uhr
Dienstag	08.00 – 11.30 Uhr
Mittwoch	08.00 – 11.30 / 14.00 – 16.30 Uhr
Donnerstag	08.00 – 11.30 / 14.00 – 18.00 Uhr
Freitag	07.00 – 14.00 Uhr

Das aktive Vereinsleben, das vielseitige Kulturangebot im lokalen Rahmen und eine gut eingespielte, vom Gemeinwesen getragene Jugendorganisation ermöglichen eine abwechslungsreiche Freizeitgestaltung.

Unsere Schulen sind zentral gelegen in Hausen und Ebertswil. Wir verfügen über ein attraktives Angebot vom Kindergarten bis zur Sekundarschule. Privat organisierte Krippenplätze, Tageshort und Mittagstisch runden dieses Angebot ab. Hausen und die umliegenden Gemeinden im Oberamt verfügen über eine Vielfalt an kommunalen Gewerbebetrieben, deren Angebot die Bevölkerung «vor ihrer Tür» beziehen kann. Dazu gehören verschiedene Einkaufsmöglichkeiten und Dienstleistungen. Der Dorfladen ist täglich, an 364 Tagen im Jahr, geöffnet.

Überzeugen Sie sich selbst von den Qualitäten und Vorzügen unserer Gemeinde!

DIAMANTKAFFEE.ch

DIAMANTTEE.ch

200 Sorten für Ihren Kaffee + Tee genuss

Weisbrodareal 4, 8915 Hausen Tel. 044 768 39 69

Ladenöffnungszeiten: Montag 8.00 bis 11.30 Uhr

Dienstag-Freitag 8.00 bis 11.30 und 13.30 bis 17.00 Uhr



Inhaber Armin Vollenweider beim Kaffeerösten. Besuchen Sie uns und kommen auch Sie in den Genuss von frisch geröstetem Kaffee.

Aemtler Bühne

8910 Affoltern am Albis
info@aemtlerbuehne.ch
www.aemtlerbuehne.ch

Aemtler Bühne: Inzwischen zählt die Aemtler Bühne über 170 Vereinsmitglieder, die alle vom Theatervirus infiziert sind.



1984, also vor mehr als dreissig Jahren, fing alles an: Ein paar Theaterbegeisterte aus dem Säuliamt riefen die Aemtler Bühne ins Leben. Schon die erste Produktion im Frühjahr 1985 stiess auf grosses Interesse. Das Bemühen um gute Qualität der Inszenierungen zahlte sich von allem Anfang an aus: Für Regie, Bühnenbild und Kostüme wurden konsequent professionelle Kunstschaffende unter Vertrag genommen. Das kostete Geld, und um für die Sponsoren vertrauenswürdig zu sein, wurde 1990 der Verein «Aemtler Bühne - Theater im Knonauer Amt» gegründet. Anfänglich bespielte die Aebü (so wird sie intern liebevoll genannt) verschiedene Theatersäle in fast allen Aemtler Gemeinden, darauf folgten mehrere Aufführungen in der alten, ausgedienten OVA-Halle und danach in der Hornbachhalle, beide in Affoltern a. A. Seit ein paar Jahren ist die Aemtler Bühne im Gasthaus zum weissen Rössli in Mettmnenstetten beheimatet, wo ein Theatersaal mit ganz besonderem Charme zur Verfügung steht.



AKTIVITÄTEN

Mindestens einmal jährlich realisiert die Aemtler Bühne eine Produktion. Inhalt und Umsetzung der Inszenierungen sind einzigartig und überraschen immer wieder neu. Die Aemtler Bühne betreibt intensive Nachwuchsförderung. Jährlich besuchen Kinder der Mittel- und Oberstufe den beliebten Kindertheaterkurs. Zudem beginnt im November 2015 der dritte Theaterkurs für Jugendliche über 14 Jahren. Beide werden von professionellen Theaterpädagogen geleitet und enden in einer Produktion mit mehreren Aufführungen. So fördert die Aemt-

ler Bühne Jugendliche in einer der wichtigsten kulturellen Ausdruckformen, dem Theater, und sichert sich mit eigenem Nachwuchs zugleich ihre Zukunft.

PUBLIKUM

In den nunmehr über 30 Jahren ihrer Existenz hat sich die Aemtler Bühne in die Herzen von Jung und Alt gespielt, ist zu einer etablierten kulturellen Institution in der Region und darüber hinaus geworden. Der bisherige Durchschnitt ist 2'460 Zuschauer pro Produktion.

Ihr Druck- und Verpackungsspezialist aus der Region

VERPACKUNGEN

OFFSETDRUCK

ETIKETTEN

DRUCKSYSTEME

ETI DRUCK

WIR PRÄGEN IHREN AUFTRITT

Weisbrod-Areal 4
8915 Hausen am Albis

www.etidruck.ch
044 496 10 00

Pfadi Säuliamt:

Freundschaften fürs
Leben bilden.



Die Pfadi Säuliamt ist in vier verschiedene Altersstufen gegliedert:

Biberstufe

Für die allerjüngsten (5-7 Jahre) Pfadi-Interessierten bieten wir die Biberstufe an. In Biberkolonien sind Mädchen und Knaben noch gemischt. Die Biber tauchen gemeinsam in eine Geschichte ein, basteln etwas und essen einen zVieri – und das alles im Wald! Die Aktivitäten finden jeweils jeden dritten Samstag statt und dauern 2 ½ Stunden.

Wolfsstufe

Ab der Wolfsstufe (6 – 11 Jahre) finden die Aktivitäten geschlechtergetrennt statt – bei den Knaben jeden Samstag und bei den Mädchen jeden zweiten. Auch die Wölfe treffen meist auf Figuren, welche ihre Hilfe erfordern. Die Wolfsgruppen treffen sich innerhalb kleinerer Regionen innerhalb des Säuliamts.

So gibt es jeweils eine Meitli- und eine Buebe-Gruppe, die sich in Maschwanden/Knonau/Mettmenstetten trifft, eine in Aeugst/Hausen/Rifferswil/Kappel und eine in Affoltern/Obfel-

den/Ottenbach/Hedingen. In der Wolfsstufe gibt es zwei Lager, im Frühling das Pfingstlager (Pfila) und im Herbst das Hela.

Pfadistufe

In der Pfadistufe ist man etwa zwischen 11 und 14 Jahre alt. Die Aktivitäten sind natürlich an das Alter angepasst: Die Rätsel werden komplizierter und erfordern auch manches Wissen über das Leben in der Natur, das während der Pfadi gelernt wird. Zusätzlich gibt es für die Pfadistufe ein zweiwöchiges Sommerlager, welches der Höhepunkt im Pfadijahr darstellt.

Piostufe

Die mit 15 – 16 Jahren ältesten Teilnehmer sind die Pios. Sie lernen langsam immer mehr Verantwortung zu übernehmen und planen ihre Aktivitäten mit Unterstützung eines Betreuers selber. So werden sie langsam auf ihre Rolle als Leiter vorbereitet. Auch sie nehmen natürlich an den Pfingst- und Sommerlagern teil.

Haben wir dein Interesse geweckt?
Mehr Informationen findest du auf
www.pfadi-sa.ch.

Für Fragen oder einen unverbindlichen Schnuppertermin kannst du uns auf info@pfadi-sa.ch kontaktieren.



Pfadi Säuliamt

Christine Hottinger
info@pfadi-sa.ch
www.pfadi-sa.ch.

TAXI REGIONAL
0840 840 600

carlo taxi 8915 Hausen a. A.
079 350 18 06

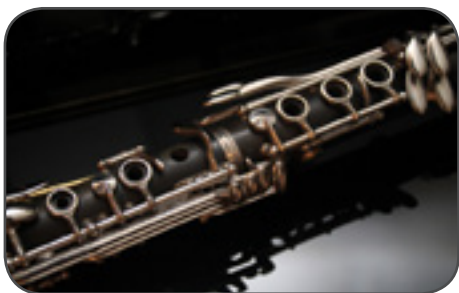
träumen – planen – realisieren – geniessen

gartengestaltung
patrick müller

8911 rifferswil, mobile 079 703 05 89, www.pmueller-gartenbau.ch

Bläserklasse für Erwachsene im Säuliamt:

Ohne Musik wäre das Leben ein Irrtum!



Was ist eine Bläserklasse für Erwachsene?

Die Bläserklasse für Erwachsene im Säuliamt bietet Ihnen in Ihrer Region die Möglichkeit, unter fachkundiger Anleitung das Spielen eines Instruments zu erlernen. Vom ersten Ton an spielen Sie gemeinsam mit Gleichgesinnten. Sie wählen Ihr Instrument selber. Wenn Sie noch unsicher sind, was Sie spielen möchten oder welches Instrument zu Ihnen passt, beraten wir Sie gerne. Sie lernen alles – vom Notenlesen über die richtige Handhabung des Instruments bis zum gemeinsamen Musizieren im Orchester. Es wird nach einem systematischen Lernprogramm gearbeitet und einmal pro Woche findet eine gemeinsame Probe statt. Zusammen, ohne Druck und mit viel Freude erreichen wir schnelle Fortschritte.

Kann ich denn da mitmachen?

Dabei sein kann einfach jede und jeder mit Freude an der Musik! Vorkenntnisse sind keine erforderlich. Angesprochen sind Erwachsene



jeden Alters – und ganz ehrlich: Selbst Seniorinnen und Senioren können noch ein Blasinstrument erlernen und sind herzlich willkommen!

Wer oder was steckt dahinter?

Die Bläserklasse für Erwachsene im Säuliamt ist ein gemeinsames Projekt aller Musikvereine im Knonauer Amt. Es verfolgt keine kommerziellen Ziele, sondern möchte die aktive Blasmusik in der Region fördern sowie erwachsenen Einsteigerinnen und Einsteigern die Chance für eine niederschwellige, aber gute musikalische

Ausbildung zu fairen Preisen bieten.

Jetzt bin ich neugierig: Wo erfahre ich mehr? Auf unserer Website www.blaest.ch finden Sie alle Informationen, wie z.B. das Datum unseres Info-Abends, Kosten, Zeitrahmen und Kontaktdaten. Wagen Sie den ersten Schritt zu Ihrem neuen Hobby und zögern Sie nicht länger: Es ist viel einfacher als Sie denken!

Immer da, wo Zahlen sind.

Reden Sie mit uns über Ihre Bankgeschäfte. In allen Lebenslagen.

RAIFFEISENBANK OBER- u. NIEDER- u. MÜLLINGEN
Kommunikation: Ebertswilerstrasse 2, 8915 Hedingen u.A.

RAIFFEISEN

Gemeinde Hedingen:

Im Dorfkern befinden sich vor allem Restaurants und Geschäfte.



Hedingen liegt westlich des Üetlibergs im Bezirk Affoltern am Albis und grenzt an den Kanton Aargau. Das Dorf ist aufgrund seiner Entfernung von 11km Luftdistanz zu Zürich eine periurbane Wohngemeinde. Mit 497 m ü.M. liegt Hedingen an der Grenze zwischen Hügelland und Bergregion. Der grösste Teil der Einwohner lebt im Dorf selber, das aus einem Unter- und einem Oberdorf besteht. Ein kleinerer Teil wohnt in verschiedenen Weilern/Siedlungen. Das Unterdorf liegt im Tal unten und das Oberdorf, wie es der Name schon andeutet, am Hang oben, an sonniger Lage mit einer weiten Aussicht auf den aargauischen Lindenberg. Das Altdorf bildet zugleich auch den Dorfkern. Es ist jedoch sehr klein, da Hedingen vor allem in letzter Zeit stark gewachsen ist. Ausserdem sind praktisch alle alten Häuser sorgfältig renoviert worden, so dass das Altdorf sehr gut mit den neueren Bauten harmonisiert; nur die Gebäudestruktur verweist an einzelnen Orten noch auf alte Zeiten. Im Dorfkern befinden sich vor allem Restaurants und Geschäfte, wie zum Bei-

spiel ein Lebensmittelladen, eine Bäckerei/Konditorei, Coiffeursalons, usw. und natürlich nicht zu vergessen der Bahnhof und die Post.

Verschiedene archäologische Funde deuten darauf hin, dass das Gebiet der Gemeinde Hedingen seit dem 8. oder gar 7. Jahrhundert v. Chr. zeitweise bewohnt wurde. Spuren einer Ansiedlung aus der Römerzeit fanden sich auf dem Kreuzrain. Der Name «Hedingen» mit der Endung «-ingen» ist wahrscheinlich die älteste Ortsbezeichnung zwischen Albis und Reuss. Die erste Kirche wurde wohl im 10. oder 11. Jahrhundert gebaut, vermutlich am gleichen Ort wie die heutige, die um 1510 herum errichtet wurde. Zwischen 1415 und 1503 brachte Zürich diese Rechte an sich. Das Wappen Hedings, eine in Gold gestürzte, schräglinke, schwarze Eckspitze, stimmt mit dem Schild der damaligen Vogtei Hedingen überein.

Im ausgehenden Mittelalter lebten die Hedinger hauptsächlich vom Getreide- und Weinbau. Die starke Bevölkerungszunahme vom Ende des 15.

bis zum beginnenden 19. Jahrhundert (um 1470 etwa 100 Einwohner, 1836 über 1000 Einwohner) hatte bald zur Folge, dass nicht mehr alle Einwohner von der Landwirtschaft leben konnten. Schon um 1787 waren mehr als die Hälfte als Heimarbeiter und Heimarbeiterinnen im Baumwollgewerbe tätig. Dazu kam eine kräftige Auswanderung nach Osteuropa und Übersee. So zog 1690 ein Viertel der damals rund 600 Hedinger miteinander nach Brandenburg.

Das 19. Jahrhundert brachte in der Umgebung die Umstellung von der Heim- zur Fabrikarbeit und die Ablösung der Baumwollverarbeitung durch die Seidenindustrie. Im Gebäude der 1955 eingegangenen Seidenweberei ist heute ein Metallbaubetrieb tätig. Mit der Gewerbe und zwei Industrieunternehmen bietet er zahlreiche Arbeitsplätze an. Die Landwirtschaftsbetriebe sind bis auf rund zwei Dutzend zurückgegangen.



Gemeinde Hedingen

Zürcherstrasse 27
8908 Hedingen

Tel. 044 762 25 25
info@hedingen.ch
www.hedingen.ch

Öffnungszeiten

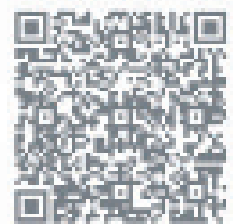
Montag	08.00 – 11.30 / 14.00 – 16.30 Uhr
Dienstag	07.00 – 11.30 Uhr
Mittwoch	14.00 – 16.30 Uhr
Donnerstag	14.00 – 18.30 Uhr
Freitag	08.00 – 14.00 Uhr



THOMAS FREI TREUHAND

Thomas Frei
Treuhandler mit eidg. Fachausweis
TFT GmbH Zürichstrasse 49
8910 Affoltern am Albis

Tel : 044 761 60 60 Fax : 044 761 60 69
Natel: 079 109 60 60 info@tftreuhand.ch



www.tftreuhand.ch



Gemeindeverein Hedingen

Martin Kehrer
Haldenstrasse 5, 8908 Hedingen
Tel. 044 761 71 77
www.gemeindevereinhedingen.ch

Gemeindeverein Hedingen:

Unsere Anlässe sind für alle Besucher gratis mit Kollekte am Schluss der Veranstaltung.



Der Gemeindeverein Hedingen ist ein eigenständiger Verein mit kommunalen und kantonalen Kultur-Subventionsbeiträgen.

Aktiv ist eigentlich nur der Vorstand, der für ein Jahresprogramm mit ca. 10 – 12 öffentlichen Anlässen verantwortlich zeichnet und alle 2 Jahre ein Gemeindebüchlein zu einem wechselnden Schwerpunktsthema herausgibt. Mit der Organisation von Konzerten, Kabarett, sonstiger Kleinkunst, Kindertheatern, Vorträgen und gelegentlichen kultur-historischen Wanderungen oder Ausflügen etc. entspricht

dies der Funktion der Kulturkommission in anderen Gemeinden. Die Anlässe sind für alle Besucher gratis. Eine Kollekte am Schluss der Veranstaltungen dient jeweils zur Deckung eines Unkostenanteils. Ein wesentlicher Finanzbeitrag sind auch die Spenden von Dorfbewohnern auf den jährlichen «Bettelbrief».

Das aktuelle Veranstaltungsprogramm mit detaillierten Angaben kann auf der Homepage eingesehen werden:

www.gemeindevereinhedingen.ch

Collection
HERRENMODE
KAENZIG

**Umfangreichste Auswahl
an Herrenmode
in ALLEN Grössen!**

**Nur bei
uns!**

Mauro-Feucht Herrenmode AG
Zwillikerstrasse 3 · 8908 Hedingen
Telefon 044 761 79 28
www.collection-kaenzig.ch

Mo: 14–18.30 Uhr · Di–Fr: 9–12 Uhr und 14–18.30 Uhr
Sa: 8–16 Uhr durchgehend · vis-à-vis Volg · Gratis-Parkplätze
nur 2 Minuten von den S-Bahnen 9 und 15



Gemeinde Knonau:

Der grösste Anteil des Gemeindegebiets sind Landwirtschaftsflächen.



Knonau liegt im Südwesten des Kanton Zürich und ist mit 6,48km² vor Wettswil am Albis, Maschwanden und Ottenbach die flächenmässig viertkleinste Gemeinde im Bezirk Affoltern. Der grösste Anteil des Gemeindegebiets wird von Landwirtschaftsflächen eingenommen, die 64,8 Prozent umfassen. Weitere 17,6 Prozent sind Wald, 10,2 Prozent Siedlungsfläche und 5,6 Prozent Verkehrsfläche. Das Gemeindegebiet wird durch den Haselbach zur Lorze hin entwässert. Das Dorf Knonau liegt auf 431 m.ü.M. und ist 23 Kilometer Luftdistanz von Zürich und 7 Kilometer Luftdistanz Zug gelegen. Zur Gemeinde gehö-

ren auch die Weiler Vorderruttenberg, Hinterruttenberg und Baaregg. Im Westen grenzt Knonau an Maschwanden, im Norden und Osten liegt die Gemeinde Mettmenstetten und ebenfalls im Osten die höher gelegene Gemeinde Kappel am Albis. Im Süden grenzt Knonau die Gemeinden Steinhäusern und Cham, die beide dem Kanton Zug angehören. Knonau liegt an der Bahnlinie Zürich-Affoltern am Albis-Zug und wird durch die Linie S9 der S-Bahn Zürich bedient. Das Teilstück der Autobahn A4 mit dem Rastplatz Eitenberg wurde auf Gemeindegebiet bereits 1970 gebaut, jedoch erst im November 2009 eröffnet.



Gemeinde Knonau

Stampfstrasse 1
8934 Knonau

Tel. 044 768 50 50
gemeinde@knonau.ch
www.knonau.ch

Öffnungszeiten

Montag	08.30 – 12.00 / 13.30 – 16.00 Uhr
Dienstag	08.30 – 12.00 / 13.30 – 16.00 Uhr
Mittwoch	08.30 – 12.00 Uhr
Donnerstag	08.30 – 12.00 / 13.30 – 19.00 Uhr
Freitag	07.00 – 13.00 Uhr

Geschichte

Erstmals schriftlich erwähnt wurde Knonau 1045 in einer Urkunde des Klosters Schänis, in der die Kirche Knonau und den dazu gehörenden Meierhof als Besitztum des Klosters genannt werden. Als Verwalter dieses Hofes amtierten die Meyer von Knonau. Sie liessen sich in der Mitte des 14. Jahrhunderts in Zürich nieder, wo sie sich einbürgern liessen. Schon bald waren sie im Rat der Stadt vertreten und stellten gar den Bürgermeister. Dank ihrer Beziehungen konnten sie 1399 die Vogtei über das Dorf Knonau und weitere Dörfer erwerben. 1512 kaufte die Stadt Zürich die Vogtei Knonau samt einigen weiteren Rechten der Umgebung. Als 1830/31 im Kanton Zürich eine liberale Verfassung erlassen wurde, erhielten die Landgemeinden Gleichberechtigung mit der Stadt. Knonau wurde aus Tradition Hauptort des neu gegründeten Bezirks. Wegen der peripheren Lage wurde der Bezirkshauptort schon bald nach Affoltern am Albis verlegt.

**Für alle unter 26 Jahren.
Mehr erleben. Mehr profitieren.**

Gratis Konditionen, Karten und E-Booking, Fußball, Konzerte und Mitgeherfahrten mit bis zu 50% Rabatt! Jetzt Jugendkonto eröffnen und profitieren.
raiffeisen.ch/jugendkonto-plus

Raiffeisenbank Glarus Genossenschaft
Glarusstrasse 10, 8934 Knonau



RAIFFEISEN





Floorball Albis

8910 Affoltern am Albis
info@floorball-albis.ch
www.floorball-albis.ch

Floorball Albis:

Floorball Albis wurde
2013 gegründet



Floorball Albis wurde 2013 gegründet - aus den Vereinen UHV Magic Sticks Obfelden und UHC Dragons Knonau. Aus die kommende Saison hin schliessen sich die Unicorns Mettmenstetten der Organisation an.

GEMEINSAM STARK!

Floorball Albis steht für eine Region und vereint deren Begeisterung und Potential des Unihockeysportes. Dabei bietet Floorball Albis für alle eine langfristige Vision - im Spitzen- sowie im Breitensport.

Floorball Albis vereint 225 Mitglieder - 64 Aktive und 161 Junioren. 18 Teams werden für die Saison gestellt, darunter 4 auf dem Grossfeld und 2 Plauschteams. Unter Floorball Albis spielt auch 1 Juniorinnen Team. Die Mitglieder stammen aus dem ganzen Bezirk - spielen aber für 1 Verein: Floorball Albis!

**Alles für Ihre
Gesundheit
und Schönheit.**

Ihre Amavita Apotheke Affoltern am Albis freut sich auf Ihren Besuch und berät Sie jederzeit gerne und kompetent!

Amavita Apotheke Affoltern am Albis
Obere Bahnhofstrasse 12
8910 Affoltern am Albis
Telefon: 058 851 32 20
E-Mail: ama220@amavita.ch
www.amavita.ch
f /www.facebook.com/amavita



Gemeinde Mettmenstetten:

Auf der Sonnenseite
der Albiskette.

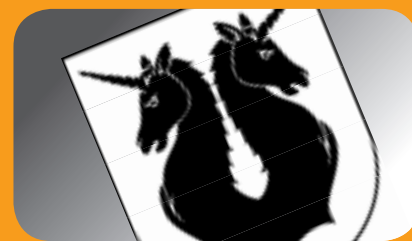


Mettmenstetten liegt im Südwesten des Kanton Zürich und ist mit 13,11 km² nach Hausen am Albis aber noch vor Stallikon und Affoltern am Albis die zweitgrösste Gemeinde im Bezirk Affoltern. Das Dorf Mettmenstetten ist in 17 Kilometer Luftdistanz von Zürich und 12 Kilometer von Zug gelegen.

Die erste urkundlich noch vorhandene Namensbezeichnung ist 1116 als Metemunstat bestätigt. Namen wie Mettmonstetten (1240), Metamonstetten oder Methemonstettin (1255) liessen vermuten, dass es sich bei der Ortsbe-

zeichnung um die Hofstätte eines alemannischen Siedlers namens Metamon oder Metemun gehandelt haben könnte.

Eine weitere Erklärung ist, dass die Ansiedlung mit der 998 erwähnten Kirche als Stätte der Mitte zwischen zwei anderen Orten bezeichnet worden ist. Welcher Orte allerdings, ist unklar. Es könnte sich um lokale Siedlungen gehandelt haben, wie zum Beispiel den mittleren von drei alemannischen Höfen, die Mittelstätte zwischen den Weilern Rossau und Dachlissen oder zwischen Kappel am Albis und Maschwanden.



Gemeindeverwaltung Mettmenstetten

Albisstrasse 2
Postfach 80
8932 Mettmenstetten

Tel. 044 767 90 10
gemeinde@mettmenstetten.ch
www.mettmenstetten.ch

Öffnungszeiten

Montag 08.00 – 11.30 / 14.00 – 18.30 Uhr
Di – Fr 08.00 – 11.30 / 14.00 – 16.30 Uhr



WWW.HUBER-EISENWAREN.CH



HUBER AG
EISENWAREN - SCHLIESSTECHNIK
BAHNHOFSTRASSE 22
8932 METTMENSTETTEN

Carrosserie / Spritzwerk Lido Galli



Zürichstrasse 1a
8932 Mettmenstetten

**Reparaturen
aller Marken**

Tel. 044 776 81 11
l.galli@carrossix.ch



ADES Association pour le Développement de
l'Energie Solaire Suisse - Madagascar

Im Grindel 6, 8932 Mettmenstetten
www.adesolaire.org, Tel. 044 466 60 50

ADES: Mit Solar- und Energiesparkochern die madagassischen Wälder schützen und die Armut bekämpfen.



Jährlich verschwinden in Madagaskar 200 000 Hektar Wald. 90 Prozent des ursprünglichen Tropenwaldes sind bereits abgeholzt. Hauptgrund ist das traditionelle Kochen auf der offenen Feuerstelle. Ein Haushalt verbrennt pro Jahr etwa 4000 Tonnen Holz oder 1100 Tonnen Holzkohle.

Seit 2001 stellt ADES in Madagaskar Solar- und Energiesparkocher her und verkauft sie dank Spenden zu einem stark vergünstigten Preis. Mit energieeffizientem Kochen reduziert ein Haushalt seinen Holzverbrauch um die Hälfte

und senkt so seine Brennstoffausgaben um etwa ein Fünftel des madagassischen Mindestlohns. Sein CO₂-Ausstoss verringert sich um drei Tonnen pro Jahr und seine Mitglieder schützen sich vor gesundheitsschädlichen Holzrauchemissionen.

In neun regionalen Zentren produzieren, verkaufen und reparieren 160 einheimische Mitarbeitende Kochgeräte und schulen Anwenderinnen. Weitere 50 Arbeitsstellen hat ADES bei lokalen Zulieferern geschaffen und etwa 40 Personen erwirtschaften ein Einkommen als unab-

hängige Kochgeräteverkäufer. Das Bildungsteam informiert die Bevölkerung über die Gefährlichkeit von Holzabgasen und die Folgen der Abholzung und motiviert Jung und Alt für den Schutz von Umwelt und Klima.

Spendenkonto

IBAN CH94 8070 2000 0053 8973 4

Wir stehen auch Kopf für Sie

Ihr Maler Meier Team
Maler Meier Mettmenstetten
www.malermeier.ch / info@malermeier.ch
Tel: 044 767 19 12 Fax: 044 767 19 01

TAXI REGIONAL
0840 840 600

Carlo taxi 8915 Hausen a. A.
079 350 18 06

Kinderkrippe Knirpsen Villa Mettmenstetten:

Den Verein gibt es seit dem Sommer 2007.



Den Verein Krippe Mettmenstetten gibt es seit Sommer 2007. Er fördert grundsätzlich die Idee der familienergänzenden Kinderbetreuung. Der Vorstand setzt sich aus drei Mitgliedern zusammen. Sein Fokus liegt auf der Führung, Begleitung und Kontrolle der Kinderkrippe Knirpsen Villa in Mettmenstetten, welche seit März 2008 erfolgreich in Betrieb ist.

Die Knirpsen Villa bietet in drei altersdurchmischten Gruppen 33 Betreuungsplätze an, für Säuglinge ab drei Monaten und Kinder bis und mit dem ersten Kindergartenjahr. Ziel ist die al-

tersgerechte Förderung der sozialen, emotionalen, sprachlichen und geistigen Fähigkeiten sowie die Erweiterung des Erfahrungshorizontes des Kindes. In der Krippe werden Freiräume geschaffen, in welchen das Kind Alltagssituationen erproben und diese in der Gruppe meistern lernt.

Seit Anfang 2015 wird die Knirpsen Villa in einer Co-Krippenleitung geführt. Eine der beiden Krippenleiterinnen befasst sich vollumfänglich mit der Personalführung und der Lehrlingsausbildung. Gut qualifizierte Betreuungspersonen

sind uns wichtig, weshalb wir interne und externe Weiterbildungen organisieren und anbieten. Zurzeit beschäftigen wir 11 ausgebildete Mitarbeiter, mit 5 Lernenden und 2 Praktikanten. Die Krippe liegt an zentraler Lage und in Schulnähe und lockt mit farnefrohen Räumen und geschmackvoller Einrichtung.

Auffallend gross ist der Indoor-Spielraum, welcher sich über das Dachgeschoss der Krippe erstreckt. Auch im Garten gibt es diverse Spielmöglichkeiten, ausserdem zwei Sandkästen und ein Gartenhaus. Das erlaubt uns, jederzeit und bei jedem Wetter draussen zu weilen. Auch regelmässige Waldbesuche stehen auf dem Monatsplan. Für das kulinarische Wohl und die frische Zubereitung der Mahlzeiten für Gross und Klein sorgen zwei Köchinnen, wobei sie Produkte wie Gemüse und Fleisch direkt vom Bio-Bauernhof beziehen..

Grosszügige Öffnungszeiten (Montag bis Freitag, 6.30 Uhr bis 18.30 Uhr) erlauben den Eltern eine flexible Planung. Die Knirpsen Villa bietet Ganztages- und Halbtagesbetreuung, mit und ohne Mittagessen, an. Übrigens sprechen wir auch Eltern an, die nur für einen Tag pro Woche Entlastung suchen. Die Krippe ist während 51 Wochen im Jahr geöffnet.

Wir sind jedes Jahr an der Mettmenstetter Dorfschilbi und am Uerzliker Fasnachtszug anzutreffen!



Verein Krippe Mettmenstetten

Knirpsen Villa
Albisstrasse 30, 8932 Mettmenstetten
Tel. 043 466 89 18
knirpsen-villa@bluewin.ch, www.knirpsen-villa.ch

Zahnarztpraxis Mättmi

Weil die Gesundheit Ihrer Zähne auch unser Anliegen ist.



André Schmidli
eidg. dipl. Zahnarzt (Mitglied SSO)

Bahnhofstrasse 15
8932 Mettmenstetten

Telefon 044 767 07 06
Fax 044 768 23 06
info@zahnarztpraxismaettmi.ch
www.zahnarztpraxismaettmi.ch

Schweizerische Zahnärztl. Gesellschaft
Société suisse des odontologues
Societá svizra dei dentisti
Societá Svizzera Odontologica

SSO



Allgemeine Zahnmedizin, Chirurgie,
Prothetik, Kieferorthopädie, Dentalhygiene,
CAD/CAM chairside Restaurationen
(CEREC®)

Öffnungszeiten:
Mo – Mi 0730 – 1200 1300 – 1730
Do 0730 – 1200
Fr 0730 – 1200 1230 – 1500
Sa 0730 – 1230
1x pro Monat (nach Vereinbarung)

CEREC
One-visit dentistry
www.cerec.com





Naturschutzgruppe Mettmenstetten

www.nsg-mettmenstetten.ch
praesident@nsg-mettmenstetten.ch
info@nsg-mettmenstetten.ch

Naturschutzgruppe

Mettmenstetten: Die Naturschutzgruppe Mettmenstetten wurde 1981 gegründet.



Die Naturschutzgruppe Mettmenstetten, kurz NSG genannt, wurde 1981 gegründet und steht allen Einwohnerinnen und Einwohnern von 0-100 Jahren offen, denen der Schutz der Natur am Herzen liegt (In unserer Gemeinde sind über 40 Gebiete, Hecken oder Einzelbäume unter Schutz gestellt). Der Vorstand (7 Personen) organisiert und koordiniert die diversen Aktivitäten.

Wir sind folgenden Dachverbänden angeschlossen: ZVS/BirdLife Zürich, Schweizer Vogelschutz SVS/BirdLife Schweiz.

Ziele

Wir wollen Begeisterung für die Naturschönheiten in unserer Gemeinde wecken.

Wir wollen die biologische Vielfalt durch unser Handeln unterstützen und verbessern.

Zusammen mit allen Beteiligten pflegen wir Hecken, Weiher, Rietwiesen und Trockenstandorte.

Wir beobachten Tiere und Pflanzen, um Hinweise für die Verbesserung derer Lebensbedingungen zu erhalten.

Wir erweitern die Lebensgrundlagen von Pflanzen und Tieren durch die Schaffung neuer na-

turnaher Gebiete.

Wir regen an, vermitteln Kenntnisse und organisieren Anlässe.



RAIFFEISEN

Raiffeisen-Mitglieder erleben mehr.

Konzerte, Raiffeisen Super League, Ski-Gebiete zu attraktiven Preisen und gratis in über 470 Museen. raiffeisen.ch/membersplus

Raiffeisenbank Clinic Genossenschaft

Geschäftstelle: Mettmenstetten, Bahnhofstrasse 19, 8932 Mettmenstetten

Gemeinde Obfelden:

Obfelden ein Dorf mit Lebensqualität.



Obfelden – die jüngste Gemeinde im Bezirk Affoltern

Obfelden, das jüngste der vierzehn politischen Gemeinwesen des Bezirks Affoltern, hat eine längere Geschichte, die eigentlich bis in die Steinzeit zurückreicht. Im Schweizerischen Landesmuseum sind denn auch wichtige Zeugen aus grauer Vorzeit vertreten: zwei schön gearbeitete Steinbeile aus dem Wolsermoos lassen eine neolithische Siedlung vermuten. Andererseits weisen die reichverzierten bronzenen Armspangen auf keltische Gräber aus der Hallstattzeit (7.Jh.v.Chr.) hin. Als Zeugen römischer

Kultur wurde im Jahre 1741 in zerfallendem, altem Gemäuer auf freiem Feld der berühmte Goldschatz von Unterlunnern entdeckt, der mit zerstreuten Mauerresten und einer Unzahl von Keramikscherben und Ziegelstücken das Bestehen eines römischen Vicus (mit Töpferwerkstatt?) hart am Rande der Reussebene belegt. Die eigentliche Besiedlung des heutigen Gemeindebannes fällt in die alemannisch-fränkische Zeit (ab 400 n.Chr.). Aus einzelnen Sippenhöfen entwickelten sich im Laufe von Jahrhunderten fünf Weiler: Toussen (1325 Thunsen), Bickwil (1243 Bickwilare), Wolsen (1311 Wolunsun), Ober- und Unterlunnern (Lundenrrun). Unter dem Sammelnamen «Ob Feld» gehörten die fünf Siedlungen seit dem Mittelalter zum Kirchspiel Ottenbach. Im Jahre 1837 unternahmen die fünf Ausgemeinden ob dem Feld einen ersten Vorstoss zur Schaffung eines eigenen Gemeinwesens. Aber erst am 15. Februar 1847 beschloss der Grosse Rat die Abtrennung der fünf Zivilgemeinden von Ottenbach und ihre Konstituierung als selbständige Kirch- und politische Gemeinde Obfelden. Die Gemeinde erhielt ein Wappen, das auf ihre Entstehung direkt Bezug nahm. Die fünf goldenen Ähren auf blauem Grund erinnern an die fünf Zivilgemeinden. Sie werden von einem Band zusammengehalten, das die Vereinigung zur neuen Gemeinde andeutet.

Das Wappen

In Blau ein durch ein goldenes Band mit frei flatternden Enden zusammengehaltenes Bündel



Gemeindeverwaltung Obfelden

Dorfstrasse 66
Postfach 138
8912 Obfelden

Tel. 044 763 53 53
gemeindeverwaltung@obfelden.ch
www.obfelden.ch

Öffnungszeiten

Mo – Mi	08.00 – 11.30 / 14.00 – 16.30 Uhr
Donnerstag	08.00 – 11.30 / 14.00 – 18.30 Uhr
Freitag	07.00 – 14.00 Uhr

von fünf goldenen Ähren, die mit sechs goldenen Blättern abwechseln. Im Jahre 1847 wurden die Zivilgemeinden Oberlunnern, Unterlunnern, Wolsen, Toussen und Bickwil von Ottenbach abgetrennt und unter dem Namen Obfelden (Oberfeld) zu einem eigenen Gemeindeverband vereinigt. Die neugeschaffene politische Gemeinde erhielt ein Wappen, das auf ihre Entstehung direkt Bezug nahm. Die fünf goldenen Ähren erinnern an die fünf Zivilgemeinden. Das Band deutet die Vereinigung zur neuen Gemeinde an. Das Wappen fand rasch Verwendung auf Briefköpfen und Gemeindestempeln. Man setzte es in alle Vereinsfahnen, und es zierte die Chronik der Gemeinde Obfelden, die 1897 als Gedenkschrift zum 50-jährigen Bestehen des Gemeinwesens herausgegeben wurde. Auch am Primarschulhaus von 1896 und an der grossen Kirchenglocke wurde das Ährenbündel als Wahrzeichen angebracht.

DAVANTI
Dienstleistungsservice

- Schreinerarbeiten
- Bodenbeläge
- Insektenschutz
- Reinigungen
- Hauswartungen
- Liegenschaftsunterhalt

Tel.044 761 70 41 8912 Obfelden

träumen – planen – realisieren – geniessen

gartengestaltung
patrick müller

8911 rifferswil, mobile 079 703 05 89, www.pmueller-gartenbau.ch



Turnverein Obfelden TVO

Davide Anderegg
Rüchligstr. 11, 8912 Obfelden
Tel. 079 255 53 07
www.tvobfelden.ch

Turnverein Obfelden TVO:

Über 130-jährig und
noch sehr aktiv.



Die Trainings am Dienstag und Freitag

Seit über 130 Jahren, genauer gesagt seit 1881 besteht der Turnverein Obfelden. Die Aktivriege befasst sich mit Geräteturnen und Leichtathletik. Daneben wird in den Trainings auch gespielt und im Anschluss gemütlich zusammengesessen. Die Trainings sind jeweils am Dienstag und am Freitag in der Mehrzweckhalle Zendenfrei um 20:15 Uhr.

Die Turnfeste

Jedes Jahr besucht der Verein zwei Turnfeste. Dieses Jahr waren wir im aargauischen Stein und am Regionalturnfest GLZ in Weiningen ZH. Angetreten sind wir an Geräten wie Schaukelringen oder Barren und in der Leichtathletik mit Kugelstossen oder Schleuderball. Mit Punktzahlen von 25.83 und 25.86 konnten wir eine konstante, gute Leistung erbringen, die das schweisstreibende Training im Vorfeld belohnte.



Ski, Eishockey und Grillabende

Aufgelockert wird das Vereinsjahr durch spezielle Events; so geht es im Winter ein Weekend in den Schnee oder mit der Eishockey-Ausrüstung aufs Eis. Im Sommer bildet jeweils ein Mini-Triathlon den Auftakt ins Sommerprogramm. Ob Veloutouren, Besichtigungen oder Grillabende, auch während der warmen Jahreszeit wird das Vereinsleben gepflegt.

Im Dorf fürs Dorf

Neben dem sportlichen Programm organisiert der Turnverein Obfelden auch verschiedene öf-

fentliche Anlässe. So findet seit über 30 Jahren jeweils Ende Sommerferien das Fussball-Grümpi statt. Dort treten Herren, Mixed und Junioren-Teams gegeneinander an. Und auch der beste Obfelder Dorfteil wird gesucht und zum Weiler-Meister gekürt.

Seit einigen Jahren wird am gleichen Weekend auch der schnellste Obfelder bzw. die schnellste Obfelderin gesucht. Bei diesem Lauf-Wettbewerb sind jeweils über 100 Mädchen und Knaben am Start und rennen die 80 Meter so schnell wie möglich.

bike total
Eigene Service-Werkstatt

Tel. 044 760 2687

Industriestrasse 18, 8910 Allwilern S.A.

Grösstes **Angebot** in der Region

E-Bike, City-Bike, Mountain-Bike, Kindervelo, Zubehör



City Glider



E-Bike



Cross

www.biketotal.ch.

Gemeinde Ottenbach:

Das heutige Gemeindegebiet war schon vor dem Mittelalter besiedelt.



Der Name Ottenbach, der von Otto hergeleitet werden kann, wird urkundlich erstmals im Jahre 831 als «marcha Hottumbacharia» (= Ottenbacher March) erwähnt. 1169 nannte es sich Ottonbac, 1255 Hottenbach und 1278 Ottenbach. Man nimmt an, dies heisse Bach der Hotta oder Otta oder Bach des Otto. Das heutige Gemeindegebiet war schon vor dem Mittelalter besiedelt. Dies beweisen Grabhügel aus der Hallstattzeit sowie Reste einer Römersiedlung, die auf dem Isenberg oberhalb des Dorfes entdeckt wurden. Im Ottenbacher Hinterdorf fand man ausserdem Alemannengräber. Im Mittelalter gehörte der Ort zum Herrschaftsbereich der Freiherren von Eschenbach, 1309 kam er an die Habsburger und 1415 an Zürich. Ottenbach gehörte fortan zur Vogtei Maschwanden und ab 1512 zur Landvogtei Knonau.

Lange Zeit regelten Ottenbach und das benachbarte Obfelden ihre kirchlichen und politischen Belange in einer einzigen Gemeindeorganisation. In der ersten Hälfte des 19. Jahrhunderts

kam es zwischen Ottenbach und den damaligen fünf Zivilgemeinden «ob dem Feld» zu Spannungen. In einer Petition ersuchten die Obfelder 1837 den Grossen Rat des Kantons Zürich um die Loslösung von Ottenbach, worauf 1847 die Trennung durch Beschluss des Kantonsparlamentes zur Tatsache wurde.

Dieser vorstehende Kurzbericht ist natürlich nur ein kleiner Teil unserer umfangreichen Vergangenheit. Wenn Sie hierüber mehr erfahren möchten, können wir Ihnen unsere Chronik «Ottenbachs Bevölkerung im Wandel der Zeit» (Verfasser: Historiker Bernhard Schneider) empfehlen, welche in Buchform bei unserer Gemeindeverwaltung zum -Preise von Fr. 25.- bezogen werden kann.

Im August 2013 erschien die gut 80--seitige Broschüre «Ottenbacher Geschichte(-n)». Diese beinhaltet die verschiedensten Dorfgeschichten über das Leben, aber auch alltägliche Themen, erzählt von unseren ältesten noch lebenden Ot-



Gemeindekanzlei Ottenbach

Affolternstrasse 3
Postfach 139
8913 Ottenbach

Tel. 044 763 40 50
info@ottenbach.ch
www.ottenbach.ch

Öffnungszeiten

Montag	08.30 – 11.30 / 14.00 – 16.00 Uhr
Dienstag	08.30 – 11.30 Uhr
Mittwoch	08.30 – 11.30 / 14.00 – 16.00 Uhr
Donnerstag	08.30 – 11.30 / 14.00 – 18.30 Uhr
Freitag	07.00 – 14.00 Uhr

tenbacherinnen und Ottenbacher. Die Broschüre kann bei der Gemeindeverwaltung zum Preis von Fr. 25.- bezogen werden. Ebenfalls empfehlenswert, weil mit vielen alten Dorffotos gespickt, ist das Buch des Pontonierfahrvereins, welches der Verein zu seinem 100-Jahr-Jubiläum herausgegeben hat.

Des Weiteren empfehlen wir «Das Knonauer Amt» der Gemeinnützigen Gesellschaft des Bezirks Affoltern. Ein Buch für alle, die das Säuliamt lieben, und für alle, die mehr über den Bezirk Affoltern wissen möchten.

Es kann bei der Buchhandlung Scheidegger & Co. AG in 8910 Affoltern am Albis bezogen werden. Alle Bücher sind natürlich auch in unserer Bibliothek leihweise zu beziehen.

Industriegeschichtlich sehr interessant ist in Ottenbach die noch intakte alte Turbinenanlage der ehemaligen Seidenweberei an der Muristrasse 31. Diese Anlage kann auch besichtigt werden.

TAXI REGIONAL
0840 840 600

carlo taxi 8915 Hausen a. A.
079 350 18 06

VIMA Zweirad GmbH
Affolternstrasse 26
8913 Ottenbach
Tel. 044 760 21-77
www.vima-zweirad.ch

Ihr eidg. dipl. Fahrradmechaniker für Ihr Bike, Rennvelo und alle anderen Fahrräder. Wir sind der ideale Ansprechpartner. Kommen Sie vorbei.

E-motion find your emotion
NORCO PERFORMANCE BIKES
FEET bicycles
CANYON SWISS DESIGNED SPORTS BICYCLES



Frauenturnverein Ottenbach

Vreni Seematter
Rüchligstrasse 3, 8913 Ottenbach
Tel. 044 761 25 88
www.ftvottenbach.ch, info@ftvottenbach.ch

Frauenturnverein Ottenbach: Den Frauenturnverein Ottenbach gibt es bereits seit 1950.



Den Frauenturnverein Ottenbach gibt es bereits seit 1950. Er wurde damals von 8 Ottenbacher Frauen ins Leben gerufen, mit dem Ziel die Gesundheit zu fördern und die Kameradschaft zu pflegen. In den letzten 65 Jahren hat sich ja bekanntlich vieles verändert, diese beiden Grundsätze motivieren uns aber immer noch, unserem Verein treu zu bleiben. Unser Leiterteam gestaltet jede Woche abwechslungsreiche Turnstunden mit den Schwerpunkten Fitness, Koordination, Kraft und Gleichgewicht. Daneben sind aber auch spielerische und entspannende Elemente Bestandteil des Trainings. In der wärme-

ren Jahreszeit sind wir auch öfters draussen anzutreffen. Hin und wieder wird auch für ein Turnfest oder eine Teilnahme am Turnerchränzli fleissig geübt.

Neben den Turnstunden stehen noch weitere Anlässe auf unserem Programm. Unsere 2-tägige Vereinsreise hat uns schon an viele schöne Orte in der Schweiz geführt. Gemütliche und fröhliche Stunden verbringen wir bei Grill- und Spielabenden und an unserem Jahresschlusshöck. Der Besuch von Musicals, Foxtrail, eine Führung durch den Zürcher Hauptbahnhof,

eine genussvolle Stadtführung, etc. sind Beispiele von Anlässen, die unser Jahresprogramm immer wieder beleben und interessant machen.

Um unsere Vereinskasse etwas aufzubessern, bereichern wir jedes Jahr die Ottenbacher Chilbi mit unseren feinen Kuchen- und Kaffeespezialitäten, den Zürich Marathon unterstützen wir regelmässig als Helferinnen am Verpflegungsposten im Ziel.

DIAMANTKAFEE.ch

DIAMANTTEE.ch

200 Sorten für Ihren Kaffee + Tee Genuss

Weisbrodareal 4, 8915 Hausen Tel. 044 768 39 69

Ladenöffnungszeiten: Montag 8.00 bis 11.30 Uhr

Dienstag-Freitag 8.00 bis 11.30 und 13.30 bis 17.00 Uhr



Inhaber Armin Vollenweider beim Kaffeerösten. Besuchen Sie uns und kommen auch Sie in den Genuss von frisch geröstetem Kaffee.

Gemeinde Stallikon:

Grüne Lunge Reppischtal.



Gemeindeverwaltung Stallikon

Reppischtalstrasse 53
8143 Stallikon

Tel. 044 701 92 00
kanzlei@stallikon.ch
www.stallikon.ch

Öffnungszeiten

Mo – Di	08.00 – 11.30 / 14.00 – 16.30 Uhr
Mittwoch	08.00 – 11.30 / 14.00 – 18.00 Uhr
Do – Fr	08.00 – 11.30 / 14.00 – 16.30 Uhr



Zur politischen Gemeinde Stallikon gehören ein grosser Abschnitt des Albisgrates mit dem Üetliberg, dem Berggut Mädikon, der Baldern und Buchenegg sowie der mittlere Teil des Reppischtals mit den Weilern Tägerst, Gamlikon, Aumüli, die Dörfer Stallikon und Sellenbüren sowie Einzelhöfe. Der höchste Punkt der Gemeinde Stallikon liegt auf dem Üetliberg, dem Hausberg der Stadt Zürich. Das westlich gelegene Sellenbüren ist wesentlich grösser als das Dorf Stallikon.

Geschichte

Die älteste Siedlung auf dem Gebiet der heutigen Gemeinde befand sich auf dem Gipfel des Uetliberg, dem Uto Kulm. Seit der Jungsteinzeit befand sich dort ein Dorf mit dazugehöriger Befestigungsanlage (Oppidum Uetliberg). Später bauten die Römer dort einen Wachturm. Zuletzt stand dort die Uetliburg, welche von den Alamannen errichtet wurde. Ein ebenfalls schon früh besiedelter Punkt war der Ofengüpf oberhalb von Sellenbüren.

Alles zum Thema Radsport finden Sie bei WOLF CYCLING. Besuchen Sie uns auf: www.wolfcycling.ch

WWW.HUBER-EISENWAREN.CH

HUBER AG
EISENWAREN - SCHLIESSTECHNIK
BAHNHOFSTRASSE 22
8932 METTMENSTETTEN



Unterämptler
J+S-Kids

Unterämptler J + S Kids

Karin Auf der Maur
Hofächerstrasse 15a, 8907 Wettswil
Tel. 044 700 55 65
karin.aufdermaur@bluewin.ch

Unterämptler J + S Kids: Möchtest du dabei sein?



**Fussball – Handball – Volleyball –
Tennis – Unihockey – Streethockey –
Skiklub – Turnverein – Feldschützen**

Möchtest du dabei sein? Erste Handballluft schnuppern, tschutzen, einmal wie Roger Federer trainieren oder einfach Spass an einem vielfältigen Training haben? Im Januar 2016 startet ein neuer Kurs am Dienstag, 17.15 - 18.30 Uhr, Dreifachturnhalle Bonstetten oder Freitag, 17.15 - 18.30 Uhr, Dreifachturnhalle Bonstetten

Teilnahmeberechtigt sind Kinder ab 5 Jahren bis und mit Jahrgang 2006 aus den Gemeinden

Bonstetten, Stallikon und Wettswil. Der Mitgliederbeitrag für ein Jahr beträgt CHF 80.--, für das zweite Kind CHF 50.--, weitere Kinder sind gratis.

J+S Kids bietet ein regelmässiges wöchentliches Training mit polysportiven Lektionen und bringt Kindern ab dem Kindergartenalter verschiedene Sportarten näher.

Mädchen und Buben trainieren in altersgerechten Gruppen. Die neun teilnehmenden Vereine leiten in einem festgelegten Turnus die Trai-

nings. Bei den Leitern handelt es sich um diplomierte J + S Kids-Leiter der beteiligten Sportvereine.

Administration/Anmeldung:
Karin Auf der Maur, 044 700 55 65

Stallikerstr. 1b, Bonstetten, travel@reisebar.ch
Tel. 043 466 04 75
beim Bahnhof Bonstetten/Wettswil

Ihr persönliches Reisebüro

REISEBAR

Für alles was bereitsbar ist!

www.reisebar.ch

Gemeinde Wettswil am Albis:

Eine attraktive Agglomerations-
gemeinde der Stadt Zürich.



Wettswil a.A. ist eine attraktive Agglomerations-
gemeinde der Stadt Zürich, eingebettet am
Abhang eines kurzen Höhenzuges, der die weite
Talsole von Bonstetten vom schmalen Rep-
pischthal trennt. Der sonnige Südwesthang der
steuergünstigen Gemeinde wird als ruhige,
stadtnahe Wohnlage am Rande von Naher-
holungsgebieten geschätzt. Wettswil a.A. ist
gut mit dem öffentlichen Verkehr erschlossen
und verfügt im Grenzbereich zu Birmensdorf
über einen Anschluss an die Nationalstrasse
A4/A20.

Die Bevölkerung stieg von 1950 (380 Einwoh-
ner) bis 1980 (3384 Einwohner) um das Neun-
fache. Seit 1981 stagnierte die Einwohnerzahl
im Bereich von 3500, bevor nun seit 1999 wie-
der ein Wachstum eingesetzt hat (Ende 2013:
4607 Personen). Wettswil a.A. ist somit längst
nicht mehr das Bauerndorf, das es vor 50 Jahren
noch war, doch ist es ebenso wenig eine graue,
charakterlose Agglomerationsgemeinde. Zahl-
reiche Vereine und Institutionen tragen mit

ihren Aktivitäten zu einer lebendigen Dorfge-
meinschaft bei.

In der Gemeinde befinden sich insgesamt rund
150 Betriebe, in denen rund 700 Personen be-
schäftigt werden, davon rund 300 in der Gewer-
bezone.

Im hübschen alten Dorfkern sticht das Türm-
lihaus ins Auge, welches 1782 als erstes Schul-
haus erbaut wurde und heute Vereinen und Or-
ganisationen sowie auch Privaten für
Veranstaltungen zur Verfügung steht.

Repräsentanten von verschiedenen Natur-
schönheiten sind die romantischen Ziegeleiwei-
her und das Naturschutzgebiet Beerimoos
(Hochmoor).



Gemeindeverwaltung Wettswil am Albis

Ettenbergstrasse 1
8907 Wettswil am Albis

Tel. 044 700 06 42
www.wettswil.ch

Öffnungszeiten

Mo – Mi	08.00 – 11.30 / 14.00 – 16.30 Uhr
Donnerstag	08.00 – 11.30 / 14.00 – 17.30 Uhr
Freitag	08.00 – 11.30 Uhr

Wettswil a.A. wurde im Jahre 1184 als «Wettswilare» erstmals urkundlich erwähnt, doch reicht die eigentliche Gründung des Dorfes in die stürmische Zeit der Völkerwanderung zurück, als die Alemannen unser Land besiedelten. Ein Stammeshäuptling namens Wetto oder Wettin, der hier mit seiner Sippe sesshaft geworden ist, dürfte dem Dorf seinen Namen gegeben haben. Neben dem Rebbau erlebten um 1850 das Lehmstechen und die Ziegelfabrikation eine gewisse Blütezeit; in der Gemeinde gab es damals nicht weniger als drei Handziegeleien. Näheres über die Geschichte der Gemeinde lässt sich im Buch «Aus 800 Jahren Wettswiler Geschichte» nachlesen, welches 1984 anlässlich der Jubiläumsfeier erschienen und auf der Gemeindeverwaltung erhältlich ist.

Auch wenns mal nicht so rund läuft: *Bei uns stehen Sie nie im Abseits.*

Die Mobiliar
Versicherungen & Vorsorge

Generaldirektor Affoltern, Thomas Naef
Zürichstrasse 81, 8910 Affoltern a. A.
Telefon 044 762 55 85, Telefax 044 762 50 70
affoltern@mobli.ch, www.mobliaffoltern.ch



Tennisclub Wettswil

Postfach 277, 8907 Wettswil
Tel. 044 700 01 72
marco.merazzi@gmail.com
www.tcwettswil.ch

Tennisclub Wettswil:

Spiel und Spass für die ganze Familie.



Tennis ist ein Sport, den man von Kindesbeinen an bis ins hohe Alter ausüben kann – auch sehr gut gemeinsam als Familie. Der Tennisclub Wettswil bietet dafür einen idealen Rahmen und fördert mit einer breiten Palette von Aktivitäten auch das gesellige Beisammensein und den Kontakt zwischen den Generationen. Ein Tennisclub bildet im Idealfall einen «Mikrokosmos», in dem sich Menschen aller Altersgruppen, verschiedenster Herkunft und mit unterschiedlichen sportlichen Ambitionen begegnen und gemeinsame Interessen pflegen.

Diesem Ideal fühlt sich die Vereinsführung des TC Wettswil verpflichtet. Einige Charakteristika dieses Tennisclubs und seines Vereinslebens seien im Folgenden kurz hervorgehoben: Der TC Wettswil blickt auf eine erfolgreiche Vereinsgeschichte von mittlerweile fast 4 Jahrzehnten zurück. 1975 von initiativen «Säuliämlern» gegründet, hat der Club aktuell rund 380 aktive Mitglieder (250 Erwachsene, 130 Junioren). Die in ruhiger und landschaftlich reizvoller Umge-



bung auf dem Ettenberg gelegene Anlage umfasst fünf Sandplätze, darunter ein sogenannter «French-Court», der das ganze Jahr bespielbar ist. Das schlichte, in seiner Funktionalität elegante Clubhaus wurde 2007 vollständig saniert und wird den verschiedenen Ansprüchen des Vereinslebens vollumfänglich gerecht.

Im TC Wettswil sollen sowohl sportlich ambitionierte Spielerinnen und Spieler als auch Mitglieder, die Tennis eher als Freizeitvergnügen und Katalysator für soziale Kontakte sehen, auf ihre Rechnung kommen. Mit 10 Interclub-Teams

in diversen Erwachsenenkategorien der 1.–3. Liga und mehreren Juniorenmannschaften bietet der Club vielen Mitgliedern die Möglichkeit, beide Aspekte zu kombinieren und sich auf unterschiedlichem Niveau wettkampfmässig zu betätigen. Seit 2012 besteht unter dem Namen «let's play» zudem eine professionell geführte club-eigene Tennisschule mit einem breit gefächerten Angebot, insbesondere auch gezielter Juniorenförderung.

KYBURZ FEINMECHANIK

KYBURZ FEINMECHANIK AG · NEULANDSTRASSE 11 · 8907 WETTSWIL
TEL. +41 (0)44 700 30 30 · WWW.KYBURZ.AG/CH

TAXI REGIONAL

0840 840 600

 8915 Hausen a. A.

079 350 18 06

Gastrofürher:

Entdecken Sie die besten Restaurants und Hotels in Ihrer Nähe!



Affoltern

Hotel Arche S. 32

*Tipp

Zürichstrasse 60, Affoltern am Albis
044 762 22 22, www.hotelarche.ch

Restaurant Aemtlerstübli

Zürichstrasse 54, 8910 Affoltern am Albis
044 761 08 15, www.aemtlerstuebli.ch
Mo geschlossen, Di – Sa 08.00 – 23.00
So 09.00 – 23.00

Restaurant Bistrot Valaisan S. 64

*Tipp

Zürichstrasse 63c, 8910 Affoltern am Albis
044 760 56 55, www.bistrotvalaisan.ch
Täglich 10.00 – 22.00

Bar Break Music Bar

Industriestrasse 19, 8910 Affoltern am Albis
043 333 99 20, www.break.ch
Mo – Fr ab 16.00, Sa / So ab 14.00

Restaurant Café Seewadel

Obere Seewadelstr. 12, 8910 Affoltern am Albis
043 322 74 70, www.seewadel.info

Restaurant Casino

Obere Bahnhofstrasse 8, 8910 Affoltern am Albis
044 761 61 30

Restaurant Central

Zürichstrasse 100, 8910 Affoltern am Albis
044 761 61 15, www.central-affoltern.ch
Mo – Fr 09.00 – 23.30
Sa 09.00 – 13.00 und 18.00 – 23.30, So geschlossen

Restaurant China Restaurant Papaya

Zürichstrasse 90, 8910 Affoltern am Albis
044 760 14 60

Bar C & Q Bar

Bahnhofplatz 5, 8910 Affoltern am Albis
044 760 00 02, www.cqbar.ch

Pub Dublin City

Zürichstrasse 60, 8910 Affoltern am Albis
043 322 81 19

Restaurant Et Voilà Restaurant-Kurier

Untere Bahnhofstr. 3, 8910 Affoltern am Albis
044 760 40 00, info@et-voila.ch

Pizzeria Food Point Fulmine

Zürichstrasse 57, 8910 Affoltern am Albis
044 760 18 00, www.foodpointfulmine.ch

Restaurant Fun Bowl Stockmatt

Zürichstrasse 183, 8910 Affoltern am Albis
044 761 19 19, funbowl@gmx.ch

Restaurant / Pizzeria Il Sogno

Zürichstrasse 135, 8910 Affoltern am Albis
043 322 82 70, www.il-sogno.ch
Mo, Mi – Sa 09.00 – 14.30 und 17.00 – 24.00
So 17.00 – 24.00, Di geschlossen

Restaurant Krone

Mühlebergstrasse 4, 8910 Affoltern am Albis
044 761 62 72, www.krone-affoltern.ch
Di – Sa 08.00 – 24.00, So und Mo geschlossen

Restaurant / Pizzeria Löwen

Bahnhofplatz 1, 8910 Affoltern am Albis
044 760 58 58

Restaurant Raststätte Knonaueramt AG

Moosbachstrasse 1, 8910 Affoltern am Albis
043 322 63 63

Restaurant / Bar / Café Roots

Obere Bahnhofstrasse 4, 8910 Affoltern am Albis
043 817 11 10
Mo – Do 07.30 – 24.00, Fr 07.30 – 02.00
Sa 08.00 – 02.00, So geschlossen

Restaurant Rosengarten

Untere Bahnhofstr. 33, 8910 Affoltern am Albis
043 817 11 22
Di – Fr 08.30 – 14.00 und 17.00 – 24.00
Sa 09.00 – 14.00 und 17.00 – 24.00
So 10.00 – 22.00, Mo geschlossen

Restaurant Saeng Thian

Zürichstrasse 60, 8910 Affoltern am Albis
044 762 22 88, saeng-thian-thai@bluewin.ch

Bar / Lounge Spyre

Zürichstrasse 78, 8910 Affoltern am Albis
044 760 02 69, www.spyre.ch
Mo 16.30 – 23.00, Di / Mi 16.30 – 24.00
Do 16.30 – 02.00, Fr 16.30 – 04.00
Sa 17.00 – 04.00, So 16.30 – 23.00

Restaurant / Pizzeria / Hotel Weingarten AG

Untere Bahnhofstr. 8, 8910 Affoltern am Albis
044 761 63 92, www.weingarten.ch
Mo – Fr 06.30 – 23.30, Sa 08.00 – 23.30
So 08.00 – 23.00

Bonstetten

Restaurant Bäckerei-Café Betschart

Burgwies 5, 8906 Bonstetten
044 700 01 05, www.baekerei-betschart.ch
Di – Fr 06.15 – 18.30, Sa 06.15 – 16.00
So 08.00 – 16.00, Mo geschlossen

Restaurant Linde

Aumülstrasse 2, 8906 Bonstetten
044 700 01 02
So / Mo geschlossen, Di – Sa 08.00 – 00.30

Restaurant Löwen

Dorfstrasse 41, 8906 Bonstetten
044 700 01 64, www.loewen-bonstetten.ch
Mo – Fr 08.30 – 15.00 und 18.00 – 24.00
Sa und So 18.00 – 24.00

Hotel / Restaurant Oktogon

Stallikerstrasse 1, 8906 Bonstetten
043 466 10 50 www.hotel-oktogen.ch

Bar Schluck die Apéro Bar

Stationsstrasse 5, 8906 Bonstetten
079 218 09 09, www.schluckbar.ch
Mo – Fr 16.00 – 24.00

Hausen

Restaurant Bergrestaurant Albishorn

Albishorn 1, 8915 Hausen am Albis
044 764 01 67, www.restaurant-albishorn.ch
Mo – Mi und So 09.00 – 18.00
Fr und Sa 09.00 – 22.00

Restaurant Camping und Strandbad Türlensee

Türlen, 8915 Hausen am Albis
044 764 03 28, www.tuerlersee.ch

Restaurant Erpel

Türlen 1, 8915 Hausen am Albis
044 764 07 71, www.erpel.ch
Mo – Fr 09.00 – 23.00, Sa 11.00 – 23.00
So 11.00 – 22.00
Ruhetage: Mittwoch (Jan. – Mai, Sept. – Dez.)
Sonntag (Juni, Juli und Aug.)

Restaurant / Hotel Löwen

Albisstrasse 2, 8915 Hausen am Albis
044 764 00 06, www.loewen-hausen.ch
Mo, Do und Fr 08.30 – 23.00
Di und Mi geschlossen
Sa 09.00 – 14.00 und 17.00 – 23.00
So 10.00 – 22.00 Uhr

Restaurant Schönegg

Oberheischerstrasse 2 8915 Hausen am Albis
044 764 01 35, www.schoenegg-hausen.ch
Mo – Fr 08.30 – 24.00, Sa und So geschlossen

Hedingen

Restaurant Besenbeiz zum Kuhstall

Ismatt, 8908 Hedingen
044 761 17 41

Restaurant Frohsinn

Zürcherstrasse 101, 8908 Hedingen
044 761 63 65, www.frohsinn-hedingen.ch
Mi – Fr ab 11.30 – 14.00 und ab 18.00
Sa ab 18.00, So 11.30 – 14.00 und ab 18.00

Restaurant IL GIARDINO

Affolternstrasse 5, 8908 Hedingen
044 761 20 20, www.ilgiardino-hedingen.ch

Restaurant Il Tiglio

Zürcherstrasse 4, 8908 Hedingen
044 761 64 24, www.il-tiglio.ch
Mo – Fr 08.30 – 14.00 und 17.00 – 23.30
Sa und So 17.00 – 23.30

Restaurant Krone

Zürcherstrasse 26, 8908 Hedingen
044 761 62 98, www.krone-hedingen.ch
Mo – Fr 09.00 – 14.00 und ab 17.00
Sa ab 17.00, So geschlossen

Restaurant Post

Zwillikerstrasse 9, 8908 Hedingen
044 761 63 56

Bar Züggig

Bahnhofplatz 15, 8908 Hedingen
043 817 14 64, www.zuegig.ch
Mo – Fr 06.00 – 02.00, Sa ab 16.00

www.BistroValaisan.ch
original und gemütlich, wie im Wallis
Zürichstrasse 63c
8910 Affoltern am Albis
info@bistrovalaisan.ch • Tel. 044 760 58 55

Vinothek

Laden
BIO-BERGMÄSSEI GOMS

Stützpunkt
MORAND
MARTIGNY - 1889

Knouau

Restaurant Peter's Freihof

Chamstrasse 17, 8934 Knouau
044 768 33 11, www.petersfreihof.ch
Mo 10.00 – 14.00, Di geschlossen
Mi – Fr 10.00 – 14.00 und 17.00 – 21.00
Sa 17.00 – 21.00, So 11.00 – 20.00

Restaurant Spycher

Rossauerstrasse 14, 8932 Mettmenstetten
044 767 13 23, www.im-spycher.ch
Mi – So 10.00 – 24.00

Restaurant Steakhouse-Bahnhof

Untere Bahnhofstrasse 10, 8932 Mettmenstetten
044 767 06 06, www.bahnhofli-steakhouse.ch
Mo – Fr 11.00 – 24.00, Sa 16.00 – 24.00
So 11.00 – 23.00

Restaurant Sternen

Sternen 1, 8932 Mettmenstetten
044 767 02 31

Gasthaus Zum weissen Rössli

Albisstrasse 1, 8932 Mettmenstetten
044 767 02 01, www.roessli-mettmenstetten.ch
Mo – Sa 09.00 – 24.00, So 09.30 – 22.00

Obfelden

Restaurant Hirschen

Dorfstrasse 2, 8912 Obfelden
044 761 42 06

Restaurant Kreuzstrasse

Dorfstrasse 40, 8912 Obfelden
044 761 41 59

Restaurant Pöschtl-Beck

Poststrasse 1, 8912 Obfelden
044 761 59 63

Restaurant Rütli

Dorfstrasse 129, 8912 Obfelden
044 770 07 07

Restaurant Zum Löwen

Dorfstrasse 90, 8912 Obfelden
044 761 08 04, www.yvon-loewen.ch
Mo – Fr 11.15 – 14.00 und ab 17.00, Sa ab 11.15
So geschlossen

Mettmenstetten

Restaurant / Events Bärs Event Management

Waldhof-Dachlissen, 8932 Mettmenstetten
043 321 69 69

Restaurant Mättmi

Bahnhofstrasse 17, 8932 Mettmenstetten
044 768 31 35, www.kafi-maettmi.ch
Mo – Fr 07.00 – 18.00, Sa und So geschlossen

Restaurant Sonntal

Guggenbüelweg 1, 8932 Mettmenstetten
044 767 01 18, www.sonntal.ch

DIAMANTKAFFEE.ch

DIAMANTTEE.ch

200 Sorten für Ihren Kaffee + Teegenuss

Weisbrodareal 4, 8915 Hausen Tel. 044 768 39 69

Ladenöffnungszeiten: Montag 8.00 bis 11.30 Uhr

Dienstag-Freitag 8.00 bis 11.30 und 13.30 bis 17.00 Uhr



Inhaber Armin Vollenweider beim Kaffeerösten. Besuchen Sie uns und kommen auch Sie in den Genuss von frisch geröstetem Kaffee.

Ottenbach

Restaurant Funk

Muristrasse 9, 8913 Ottenbach
043 541 25 38

Bar Güggele Bar

Rickenbach 3, 8913 Ottenbach
079 626 98 83, www.gueggelbar.ch

Restaurant / Pizzeria Pizza Di Mamma

Affolternstrasse 6a, 8913 Ottenbach
044 201 90 90

Restaurant Post

Dorfplatz 5, 8913 Ottenbach
044 776 37 47

Restaurant Reussbrücke

Muristrasse, 8913 Ottenbach
044 760 11 61, www.reussbruecke.ch
täglich 08.30 – 24.00

Stallikon

Restaurant Buchenegg

Bucheneggstrasse 17, 8143 Stallikon
044 710 73 90, www.buchenegg.ch
täglich ab 11.30, Di geschlossen

Restaurant Chnuschper-Hüsli

Buchenegg 30, 8143 Stallikon
044 709 21 21, www.chnuschper-huesli.ch
Mi und Do 11.30 – 17.00 und 18.00 – 22.00
Fr und Sa 11.30 – 17.00 und 18.00 – 23.00
So 12.00 – 21.00, Mo und Di geschlossen

Restaurant Felsenegg

Felsenegg 1, 8143 Stallikon
044 710 77 55, www.felsenegg.com
Juni – Oktober: Mo – Sa 11.00 – 22.00
So 10.00 – 20.00
November – Mai: Mo – Do 11.00 – 20.00
Fr und Sa 11.00 – 22.00, So 10.00 – 20.00

Restaurant Gmüetliberg

Gratstrasse / Endstation-SZU, 8143 Uetliberg
044 463 92 60

Restaurant / Pizzeria Schwarzer Hecht

Reppischtalstrasse 62, 8143 Stallikon
044 700 60 30

Restaurant Teehaus Jurablick

8143 Uetliberg, 079 719 15 94

Restaurant / Hotel / Events UTO KULM

8143 Uetliberg, 044 457 66 66

Restaurant Uto Staffel

Gratstrasse 6, 8143 Uetliberg
044 463 42 22

Wettswil

Restaurant Drei Linden

Kirchgasse 2, 8907 Wettswil
044 700 03 22, www.3-linden.com
Mo – Fr 11.30 – 14.00 und 18.00 – 23.00
Sa und So 18.00 – 23.00

Restaurant Hirschen

Stationsstrasse 38, 8907 Wettswil
044 700 01 28, www.hirschen-wettswil.ch
Mo – Fr 07.30 – 00.30, Sa 09.00 – 14.00
So 10.00 – 21.00

Restaurant Mongol Barbaro

Husächerstrasse 2, 8907 Wettswil
044 700 10 90, www.barbaro-mongol.ch

Restaurant Robert's Mühligolf

Moostrasse 7, 8907 Wettswil
043 818 73 63, www.albis-golf.ch



ARChE

Hotel
Zürichstrasse 60
8910 Affoltern am Albis

Schöne Zimmer
mit Dusche/WC
TV, Minibar
und Telefon

Frühstück
Dienstag bis Freitag
ab 6.00 Uhr

Einzelzimmer ab Fr. 94,- pro Zimmer
Doppelzimmer ab Fr. 138,- pro Zimmer
Wir freuen uns auf Ihren Anruf
Tel. 044 762 22 22 / Fax 044 762 22 00
E-Mail: hotel-arche@bluewin.ch
www.hotel-arche.ch



David Häberling
Dipl. BauStw

Steigstrasse 2
8912 Obfelden
Phone 043 333 99 11
Natal 079 664 40 89

info@haeberling-bau.ch
www.haeberling-bau.ch

- Umbauten/Renovierungen
- Kernbohrungen
- Kundenmaurerarbeiten
- Mattenarbeiten
- Betonfräsen
- Umgebungsarbeiten

Veranstaltungen:

Erleben Sie gesellige und unterhaltende Momente.



November

4.

Mittwoch, 4. November 2015

- «Wie gsait» - Geschichten mit Musik, Bibliothek Hausen a.A. 19.30- 22.00
- Familienclub Bonstetten-Wettswil a.A. 14.00- 16.30, Räbenschnitzen, Schulhaus Mettlen Wettswil a.A.

5.

Donnerstag, 5. November 2015

- Bonstetten 60+ 14.00- 17.00, Spieltreff Senioren, Rigelhüsli Bonstetten
- Familienclub Bonstetten-Wettswil a.A. 18.00- 20.00, Räbeliechtliumzug, Schulhaus Mettlen Wettswil a.A.

6.

Freitag, 6. November 2015

- Räbeliechtli-Umzug Bonstetten 18.00- 23.00, Räbeliechtli-Umzug Dorf/Gemeindesaal Bonstetten
- Gemeindeverein Stallikon Fondue-/Lottoplausch Schützenhaus Stallikon

7.

Samstag, 7. November 2015

- Musikverein Harmonie Affoltern a.A. Jahreskonzert, Casino Affoltern a.A., Dauer: 2 Tage
- Turnverein Knonau, Damenturnverein Knonau, Männerriege Knonau 14.00- 23.00, Turnerchränzli Stampfi Knonau

12.

Donnerstag, 12. November 2015

- Bonstetten 60+ 14.00- 17.00, Spieltreff Senioren, Rigelhüsli Bonstetten
- Frauenverein Knonau Räbeliechtliumzug Knonau
- Seniorenwandergruppe Knonau Wanderung der Mitglieder
- Senioren-Wandergruppe Stallikon Seniorenwanderung

13.

Freitag, 13. November 2015

- Schweizerische Erzählnacht, Bibliothek Bonstetten 20.00- 22.00
- Schweizer Erzählnacht: Buchstabenabenteuer, Bibliothek Wettswil a.A. 18.00- 20.00

14.

Samstag, 14. November 2015

- Cäcilienverein Affoltern a.A. 20.00, Gospel in Concert Kath. Kirche Affoltern a.A.
- Frauenverein Bonstetten 10.30- 16.00, Kaffeestube Guggenbühl, Kaffeestube Am Lochenweiher 19 Bonstetten
- Turnverein Knonau, Damenturnverein Knonau, Männerriege Knonau 19.00- 23.00, Turnerchränzli, Stampfi Knonau
- Turnverein Mettmenstetten Turnerchränzli, Turnhalle Wygarten Mettmenstetten, Dauer: 7 Tage
- Kultur Obfelden 19.30, Starbugs mit «Crash Boom Bang», die lautesten Pantomimen der Welt, MZH Zendenfrei Obfelden

15.

Sonntag, 15. November 2015

- Cäcilienverein Affoltern a.A. 19.00, Gospel in Concert, Ref. Kirche Affoltern a.A.
- Frauenverein Bonstetten 10.30- 16.00, Kaffeestube Guggenbühl, Kaffeestube Am Lochenweiher 19 Bonstetten

17.

Dienstag, 17. November 2015

- Bonstetten 60+ 09.30- 11.30, Lesegruppe der Senioren, Rigelhüsli Bonstetten



 bildxzug
Lehre | im | Volkswirt

www.bildxzug.ch

Die Ausbildung mit dem +

Kauffrau/-mann • KV Business English plus • Kauffrau/-mann International • Mediamatiker/in
Informatiker/in • Informatiker/in International • way up plus Kauffrau/-mann und Informatik

18.**Mittwoch, 18. November 2015**

- **Gemeinschaftszentrum/ Bauspielplatz Affoltern a.A.**
Kerzenziehen, Gemeinschaftszentrum/Bauspielplatz, Alte Jonentalstrasse 1-3 Affoltern a.A., Dauer: 5 Tage
- **Bonstetten 60+**
14.00- 17.00, Seniorennachmittag, Gemeindesaal Bonstetten
- **Frauenverein Knonau**
12.00, Seniorenmittag, Gemeindehaus/Gibel Knonau
- **Info DräSchiibe Mettmenstetten**
19.00- 21.00, Handwerk Stubete, Altes Realschulhaus Mettmenstetten
- **Samariterverein Stallikon-Aeugst**
17.30- 20.00, Blutspenden, Turnhalle Schulhaus Loomatt Stallikon

19.**Donnerstag, 19. November 2015**

- **Bonstetten 60+**
14.00- 17.00, Spieltreff Senioren, Rigelhüsli Bonstetten

20.**Freitag, 20. November 2015**

- **Gemeinnütziger Frauenverein Obfelden**
09.00, Guetzli einpacken für Geschenke für Alleinstehende, Ref. Kirchgemeindehaus

21.**Samstag, 21. November 2015**

- **Frauenverein Bonstetten**
10.30- 16.00, Kaffeestube Guggenbühl, Kaffeestube Am Lochenweiher 19 Bonstetten
- **Kultur im Dorf Hausen am Albis**
20.15, Musique Simili., L'air du sud Weisbrodareal Hausen a.A.

22.**Sonntag, 22. November 2015**

- **Gemeinnütziger Frauenverein Obfelden**
Chilekafi, Ref. Kirchgemeindehaus Obfelden

25.**Mittwoch, 25. November 2015**

- **Frauenverein Bonstetten**
14.00- 18.00, Weihnachts-Bazar, Gemeindesaal Bonstetten
- **Frauenverein Bonstetten**
17.00- 21.00, Adventszauber, Bonstetten

26.**Donnerstag, 26. November 2015**

- **Bonstetten 60+**
14.00- 17.00, Spieltreff Senioren, Rigelhüsli Bonstetten

27.**Freitag, 27. November 2015**

- **Kerzenziehen Hausen a.A.**
15.00- 18.00, Kerzenziehen 2015, Chratzscheune Hausen a.A.
- **Info DräSchiibe Mettmenstetten**
14.00- 17.00, Advents-Kinderhüten, Pfarrhauskeller Mettmenstetten

28.**Samstag, 28. November 2015**

- **Kerzenziehen Hausen a.A.**
10.00- 18.00, Kerzenziehen 2015, Chratzscheune Hausen a.A.
- **Frauenverein Knonau**
13.00- 18.30, Weihnachtsmärt, Im Oberdorf Knonau
- **Naturschutzgruppe (NGS) Mettmenstetten**
10.00- 12.00, Basteln für mehr Natur im Siedlungsraum, Werkraum Oberstufenschulhaus Wygarten 1 Mettmenstetten
- **Musikverein Ottenbach**
19.00, Adventskonzert, Ref. Kirche Ottenbach

29.**Sonntag, 29. November 2015**

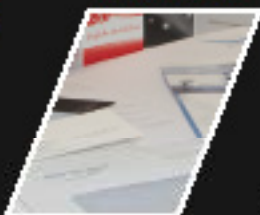
- **Kerzenziehen Hausen a.A.**
10.00- 17.00, Kerzenziehen 2015, Chratzscheune Hausen a.A.
- **Frauenverein Hausen-Ebertswil**
10.00- 17.00, Spaghettiesen, Gemeindesaal Hausen a.A.
- **17. Wettswiler Adventsmäart**
11.00- 17.00

**Ihr Druck- und Verpackungsspezialist aus der Region**

VERPACKUNGEN



OFFSETDRUCK



ETIKETTEN



DRUCKSYSTEME

**ETI DRUCK**

WIR PRÄGEN IHREN AUFTRITT

Weisbrod-Areal 4
8915 Hausen am Albiswww.etidruck.ch
044 496 10 00

Dezember

1.

Dienstag, 1. Dezember 2015

- **Frauenturnen Knonau**
Chlausabend

2.

Mittwoch, 2. Dezember 2015

- **Advent-Bücherkaffee mit Musik, Bibliothek Bonstetten**
09.00- 11.00

3.

Donnerstag, 3. Dezember 2015

- **Bonstetten 60+**
14.00- 17.00, Spieltreff Senioren,
Rigelhüsli Bonstetten

5.

Samstag, 5. Dezember 2015

- **Gesangsverein Knonau**
Offenes Adventssingen mit ad hoc
Chor Obfelden

10.

Donnerstag, 10. Dezember 2015

- **Bonstetten 60+**
14.00- 17.00, Spieltreff Senioren,
Rigelhüsli Bonstetten

11.

Freitag, 11. Dezember 2015

- **Info DräSchiibe Mettmenstetten**
14.00- 17.00, Advents-Kinderhüten,
Pfarrhauskeller Mettmenstetten
- **Verein Kultur Ottenbach**
Spräggele Määrt, Dorfplatz
Ottenbach

15.

Dienstag, 15. Dezember 2015

- **Bonstetten 60+**
09.30- 11.30, Lesegruppe der
Senioren, Rigelhüsli Bonstetten

16.

Mittwoch, 16. Dezember 2015

- **Bonstetten 60+**
14.00- 17.00, Seniorennachmittag,
Gemeindesaal Bonstetten
- **Frauenverein Knonau**
12.00, Seniorennachmittag, Gemeinde-
haus/Gibel Knonau
- **Info DräSchiibe Mettmenstetten**
19.00- 21.00, Handwerk Stubete,
Altes Realschulhaus Mettmenstetten
- **OTTENBACH60plus**
14.30, Weihnachtsfeier, Gemein-
desaal Ottenbach

17.

Donnerstag, 17. Dezember 2015

- **Bonstetten 60+**
14.00- 17.00, Spieltreff Senioren,
Rigelhüsli Bonstetten

19.

Samstag, 19. Dezember 2015

- **Ottenbacher Chor**
19.00, Offenes Adventssingen,
Kirche Ottenbach

Januar

3.

Sonntag, 3. Januar 2016

- **Verein Kultur Ottenbach**
Neujahrsanlass 2016, Gemeindesaal
Ottenbach

7.

Donnerstag, 7. Januar 2016

- **Bonstetten 60+**
14.00- 17.00, Spieltreff Senioren,
Rigelhüsli Bonstetten

8.

Freitag, 8. Januar 2016

- **Kultur im Dorf Hausen am Albis**
20.15, Matthias Romir, Hausen a.A.

13.

Mittwoch, 13. Januar 2016

- **Bonstetten 60+**
14.00- 17.00, Seniorennachmittag,
Gemeindesaal Bonstetten

14.

Donnerstag, 14. Januar 2016

- **Bonstetten 60+**
14.00- 17.00, Spieltreff Senioren,
Rigelhüsli Bonstetten

17.

Sonntag, 17. Januar 2016

- **Kultur im Dorf Hausen am Albis**
16.15, Kindertheater ab 5 Jahren,
Hausen a.A.

19.

Dienstag, 19. Januar 2016

- **Bonstetten 60+**
09.30- 11.30, Lesegruppe der
Senioren, Rigelhüsli Bonstetten

20.

Mittwoch, 20. Januar 2016

- **Info DräSchiibe Mettmenstetten**
19.00- 21.00, Handwerk Stubete,
Altes Realschulhaus Mettmenstetten



INTUS

Ihr Know-how-Pool für
Immobilien, Treuhand, Versicherungen und Rechtsberatung

Ihr Vertrauenspartner

INTUS AG • Industriestrasse 17 • 8910 Affoltern a.A. • Telefon 044 763 741 70 • intus.ch

21.

Donnerstag, 21. Januar 2016

- Bonstetten 60+
14.00- 17.00, Spieltreff Senioren,
Rigelhüsli Bonstetten

28.

Donnerstag, 28. Januar 2016

- Bonstetten 60+
14.00- 17.00, Spieltreff Senioren,
Rigelhüsli Bonstetten

30.

Samstag, 30. Januar 2016

- Musikverein Hedingen
20.00, Jahreskonzert des Musikver-
eins Hedingen, Schulhaus Schachen,
Hedingen

31.

Sonntag, 31. Januar 2016

- Musikverein Hedingen
15.00, Jahreskonzert des Musikver-
eins Hedingen, Schulhaus
Schachen Hedingen
- Verein Reppischtallauf Stallikon
10.00- 14.30, Reppischtallauf 2016,
Schulhausanlage Loomatt Stallikon

Februar

4.

Donnerstag, 4. Februar 2016

- Bonstetten 60+
14.00- 17.00, Spieltreff Senioren,
Rigelhüsli Bonstetten

11.

Donnerstag, 11. Februar 2016

- Bonstetten 60+
14.00- 17.00, Spieltreff Senioren,
Rigelhüsli Bonstetten

16.

Dienstag, 16. Februar 2016

- Bonstetten 60+
09.30- 11.30, Lesegruppe der
Senioren, Rigelhüsli Bonstetten

18.

Donnerstag, 18. Februar 2016

- Bonstetten 60+
14.00- 17.00, Spieltreff Senioren,
Rigelhüsli Bonstetten

25.

Donnerstag, 25. Februar 2016

- Bonstetten 60+
14.00- 17.00, Spieltreff Senioren,
Rigelhüsli Bonstetten

März

3.

Donnerstag, 3. März 2016

- Bonstetten 60+
14.00- 17.00, Spieltreff Senioren,
Rigelhüsli Bonstetten

5.

Samstag, 5. März 2016

- Kultur im Dorf Hausen am Albis
20.15, Schluup, Gemeindesaal Weid
Hausen a.A.

9.

Mittwoch, 9. März 2016

- Bonstetten 60+
14.00- 17.00, Seniorennachmittag,
Gemeindesaal Bonstetten

10.

Donnerstag, 10. März 2016

- Bonstetten 60+
14.00- 17.00, Spieltreff Senioren,
Rigelhüsli Bonstetten

15.

Dienstag, 15. März 2016

- Bonstetten 60+
09.30- 11.30, Lesegruppe der
Senioren, Rigelhüsli Bonstetten

16.

Mittwoch, 16. März 2016

- Familienclub
Bonstetten-Wettswil a.A.
14.00- 17.00, Kinderkleiderbörse,
Gemeindesaal Bonstetten

17.

Donnerstag, 17. März 2016

- Bonstetten 60+
14.00- 17.00, Spieltreff Senioren,
Rigelhüsli Bonstetten

24.

Donnerstag, 24. März 2016

- Bonstetten 60+
14.00- 17.00, Spieltreff Senioren,
Rigelhüsli Bonstetten

31.

Donnerstag, 31. März 2016

- Bonstetten 60+
14.00- 17.00, Spieltreff Senioren,
Rigelhüsli Bonstetten

April

5.

Dienstag, 5. April 2016

- Kultur im Dorf Hausen am Albis
20.15, Theater Kanton Zürich,
Gemeindesaal Wild Hausen a.A.

7.

Donnerstag, 7. April 2016

- Bonstetten 60+
14.00- 17.00, Spieltreff Senioren,
Rigelhüsli Bonstetten

**KYBURZ
FEINMECHANIK**

KYBURZ FEINMECHANIK AG · BELLERBACHSTRASSE 11 · 8007 WETTINGEN
TEL. +41 (0)44 708 30 30 · WWW.KYBURZ-AG.CH

VIMA Zweirad GmbH
Affolternstrasse 26
8913 Ottenbach
Tel. 044 760 21 77
www.vima-zweirad.ch

Ihr eidg. dipl. Fahrradmechaniker für Ihr Bike, Rennvelo und
alle anderen Fahrräder. Wir sind der ideale Ansprechpartner.
Kommen Sie vorbei.

E-motion
find your emotion

NORCO
PERFORMANCE BIKES

FEET
bicycles

CANYON
SWISS DESIGNED SPORTS BICYCLES

9.

Samstag, 9. April 2016

- Obfelder Frühlings-Show
Brunnmatt
11.00- 20.00

14.

Donnerstag, 14. April 2016

- Bonstetten 60+
14.00- 17.00, Spieltreff Senioren,
Rigelhüsli Bonstetten

19.

Dienstag, 19. April 2016

- Bonstetten 60+
09.30- 11.30, Lesegruppe der
Senioren, Rigelhüsli Bonstetten

21.

Donnerstag, 21. April 2016

- Bonstetten 60+
14.00- 17.00, Spieltreff Senioren,
Rigelhüsli Bonstetten

28.

Donnerstag, 28. April 2016

- Bonstetten 60+
14.00- 17.00, Spieltreff Senioren,
Rigelhüsli Bonstetten

Mai

17.

Dienstag, 17. Mai 2016

- Bonstetten 60+
09.30- 11.30, Lesegruppe der
Senioren, Rigelhüsli Bonstetten

Juni

03.

Freitag, 3. Juni 2016

- Jugendriege Stallikon
Dä schnällscht Stalliker 2016,
Schulhausanlage Loomatt Stallikon

21.

Dienstag, 21. Juni 2016

- Bonstetten 60+
09.30- 11.30, Lesegruppe der
Senioren, Rigelhüsli Bonstetten

August

16.

Dienstag, 16. August 2016

- Bonstetten 60+
09.30- 11.30, Lesegruppe der
Senioren, Rigelhüsli Bonstetten

Juli

19.

Dienstag, 19. Juli 2016

- Bonstetten 60+
09.30- 11.30, Lesegruppe der
Senioren, Rigelhüsli Bonstetten

September

20.

Dienstag, 20. September 2016

- Bonstetten 60+
09.30- 11.30, Lesegruppe der
Senioren, Rigelhüsli Bonstetten

VIVA Fitness
für die Frau

Mit unserem Zirkeltraining, speziell für Frauen, kräftigen Sie nacheinander alle Muskeln des Körpers und formen die Figur ganz ohne Gewichte. Das Training ist für Frauen jeden Alters geeignet und dauert nur 3 x 30 Minuten pro Woche.

Mit Spass zum Wunschgewicht!

Zürichstr. 53
8910 Affoltern a. A.
Tel: 044 760 44 88
www.vivafitness-affoltern.ch



TRANSALPES SWISS HAND MADE
Die Bikemarke aus dem Säuliamt

- Ihr Spezialist für 650B und 29"
- Individueller Aufbau nach Mass
- Reparaturen für alle MTB und Rennradmarken
- Fachkompetenz in Ihrer Nähe

Testen Sie alle unsere Modelle im Transalpes Factory Shop!

TRANSALPES | ALTE AFFOLTERSTRASSE 2A | 8909 ZWILLIKON | T +41 44 500 56 00 | www.transalpes.com



Firmenverzeichnis:

Einen Überblick über das Gewerbe in Ihrer Region.

Suchen Sie eine Firma?

Bau & Wohnen



Bauunternehmung

Häberling Bau GmbH S. 8, S. 66

Fassaden

Schuler + Helfenstein AG S. 21

Gartenbau / Gartengestaltung

Lacina & Buchter Gärten GmbH S. 33, S. 72

Kurt Ruckstuhl S. 39

Patrick Müller Gartengestaltung S. 45, S. 55

Malergeschäft

Maler Meier S. 52

Mechanik/ Feinmechanik

Kyburz Feinmechanik AG S. 62, S. 70

Metallbau/ Kunstschmiede

Kunstschmiede Hedinger S. 24, S. 38

Zimmerei

Schnider & Co. S. 6

Gastronomie



Hotel

Arche Hotel S. 32, S. 66

Restaurant

Bistrot valaisan S. 64

Logistik



Bahn / Bus / Taxi

Taxi Regional S. 8, S. 39, S. 45, S. 52, S. 57, S. 62

Carrosserie / Garage / Spritzwerk

Auto gretener AG U2

Baumann & Wild AG U4

Carrosserie / Spritzwerk Lido Galli S. 51

Peter Winter GmbH S. 17

Motorrad / Velo

Bike total AG S. 34, S. 56

Transalpes Trail Supply AG S. 30, S. 71

Vima Zweirad GmbH S. 57, S. 70

Wolf Cycling S. 33, S. 59

Umzug / Transport

Hubschmid GmbH S. 37

**ROSEN
KIOSK**

ROSEN KIOSK

Zürichstrasse 100 — 8910 Affoltern a. A.
Telefon 044 761 29 20
info@kraut-rosen.ch — www.kraut-rosen.ch

ÖFFNUNGSZEITEN

Dienstag - Freitag 9 - 18.30 Uhr
Samstag 9 - 13 Uhr



Lacina & Buchter Gärten
Gestaltung · Ausführung · Pflege · Änderungen

Lindemmoosstrasse 4 · CH-8910 Affoltern am Albis
Tel. 044 764 17 70 · info@lacina-buchtergaerten.ch

Freizeit



Reisebüro

Reisebar GmbH

S. 40, S. 60

Versicherung



Bank / Finanzen / Investitionen

Raiffeisen

S. 46, S. 49, S. 54

Immobilien / Liegenschaft

Intus AG

S. 3, S. 69

RE/MAX Plus

U3

Treuhand / Revision / Steuerberatung

Intus AG

S. 3, S. 69

Schneiter & Frei & Partner AG

S. 31

TFT GmbH

S. 27, S. 47

Versicherung / Vorsorge / Krankenkasse

Die Mobiliar

S. 29, S. 61

Intus AG

S. 3, S. 69

Gesundheit



Apotheke / Drogerie

Amavita Apotheke

S. 9, S. 50

Fitness / Physiotherapie

Reuss Fit

S. 7

Viva Fitness Caronas GmbH

S. 30, S. 71

Hörakustik

Neuroth Hörcenter AG

S. 11

Wellness

Wellness Oase Dachlissen

S. 19

Zahnarzt

Zahnarztpraxis Mättmi

S. 53

Service



Druckerei / Grafik / Beschriftung

Etdruck AG

S. 44, S. 68

Mayerisli Stickerei & Beschriftung

U3

Hauswartung

Davanti Dienstleistungsservice

S. 55

Informatik

Lüthi Networks

S. 36

Ingenieur

Rösch Wälter Willa

S. 35, S. 73

Metallbausoftware

Stauber Metallbausoftware GmbH

S. 14

Räume für sanitäre Lösungen

Toi Toi AG

U4

gpw



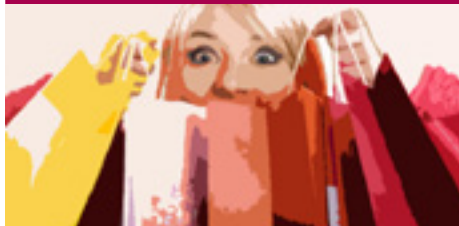
Rösch Wälter Willa

Obstgartenstrasse 12 - 8510 Affoltern a.A. - Tel. 043 322 77 22
www.gpw.ch - gpw@gpw.ch

Ingenieure für Geomatik Planung Werke

**Kompetenz aus dem
Knonaueramt**

Shopping



Blumengeschäft

Rosen Kiosk S. 32, S. 72

Eisenwaren / Schliesstechnik

Huber AG S. 51, S. 59

Getränke / Lebensmittel

Landi Bonstetten S. 25, S. 42

Herrenmode

Collection Kaenzig U1, S. 48

Kaffee

Kaffehandel Bühlmann GmbH S. 43, S. 58, S. 65

Optiker

Vista Optic GmbH S. 4

Velofachgeschäft

Bike total AG S. 34, S. 56

Transalpes Trail Supply AG S. 30, S. 71

Vima Zweirad GmbH S. 57, S. 70

Wolf Cycling S. 33, S. 59

Verwaltung



Berufsbildung

bildxzug S. 28, S. 67

Kinderbetreuung

Kinderzentrum Kinderbetreuung GmbH S. 41

Impressum:

Herausgeberin

Miplan AG
Fabrikstrasse 10, 4614 Hägendorf

Konzept / Redaktion

Joseph Bachmann

Ihre Meinung

feedback@miplan.ch

Gestaltung / Layout

Alexia Ackermann
Sandro Büchler
Marco Eggenschwiler
vereins-info@miplan.ch

Datenlieferung

Ihre Beiträge senden Sie bitte per E-Mail an:
vereins-info@miplan.ch

Druck

galledia ag, Burgauerstrasse 50, 9230 Flawil

Erscheinungsweise

jährlich, Ausgabe 2015/2016

Alle Rechte vorbehalten

Die vom Verlag gestalteten Inserate und Portraits, mit Fotos, Texten und Logos, dürfen nur mit ausdrücklicher Genehmigung des Verlages reproduziert werden.

Anzeigenverkauf

Verkaufsführung: Joseph Bachmann
079 530 30 00, j.bachmann@miplan.ch



Finden auch Sie Ihren Schlüssel zum Glück!

RE/MAX! Ihr Immobilienfachmann in der Region.

Bahnhofplatz 1, 8910 Affoltern a. A. Tel. 043 817 17 11



Meine Immobilie. Mein Zuhause.

RE/MAX[®]

Wir setzen Sie **gestickt** in Szene

Mayerisli
Die Stickerei

Textilien für Promotion, Freizeit und Beruf



Stickereien mit 3D Effekt, Metallgarn, Swarovski, Fluorgarn und vieles mehr...



Martina Mayer

Stickerei Mayerisli
Gamlitz 27
8143 Stallikon
044 777 85 04
078 727 74 48

info@mayerisli.ch
www.mayerisli.ch

Join Us On



www.facebook.com/mayerisli

Schon gefeiert...
...oder musst Du noch?



www.toitoy.ch
info@toitoy.ch



BAUMANN+WILD AG

Carrosserie & Spritzwerk

8910 Affoltern am Albis

044 761 14 14

Oldtimer - unsere Passion

Individuelles - unsere Stärke

www.baumann-wild.ch

